

STAROSTA TRZEBNICKI
ul. Ks. Dziekana Wawrzyńca Bochenka 6,
55-100 Trzebnica

AiB.6743.7.167.2018
nr rej. arch.-bud.: 167/18

Trzebnica, dnia 10 stycznia 2019r.

wg rozdzielnika

W dniu 20 grudnia 2018r. do Starostwa Powiatowego w Trzebnicy wpłynęło zgłoszenie pełnomocnika Pana Mateusza Głucha, działającego w imieniu Inwestora – Gminy Zawonia, dotyczące inwestycji: budowa oświetlenia drogowego elektroenergetyczna linia kablowa oświetlenia drogowego, zlokalizowanej na działkach nr ewid.: 68/26, 68/29, 68/32, 592, 593 AM-1 obręb Zawonia.

Zgłoszenie to, oznacza dopełnienie obowiązku przewidzianego w art. 30 ust. 1 pkt 1 w związku z art. 29 ust. 1 pkt 19a ustawy z dnia 7 lipca 1994 r. – *Prawo budowlane* (tekst jednolity: Dz. U. z 2018r., poz. 1202).

Do zgłoszenia nie wniesiono sprzeciwu.

Z up. Starosty
mgr inż. Lidia Osławska
Naczelnik Wydziału Architektury
i Budownictwa

UWAGA!!!
PRZYJĄĆ DO WYCENY ORAZ REALIZACJI ZAKRES WEDŁUG
RYSUNKÓW ZAMIENNYCH NR 1Z i 2Z

Otrzymują:

1. Inwestor – Gmina Zawonia,
przez pełnomocnika Pana Mateusza Głucha + projekt budowlany,
2. Wójt Gminy Zawonia + kopia zgłoszenia
ul. Trzebnicka 11, 55-106 Zawonia,
3. Powiatowy Inspektor Nadzoru Budowlanego w Trzebnicy + projekt budowlany,
ul. Leśna 1, 55-100 Trzebnica,
4. AiB aa.

POUCZENIE:

1. Inwestor jest zobowiązany zawiadomić o zamierzonym terminie rozpoczęcia robót budowlanych, dla których wymagane jest pozwolenie na budowę, zgłoszenie budowy, o której mowa w art. 29 ust. 1 pkt 1a, 2b i 19a, lub zgłoszenie przebudowy, o której mowa w art. 29 ust. 2 pkt 1b, organ nadzoru budowlanego oraz projektanta sprawującego nadzór nad zgodnością realizacji budowy z projektem, dołączając na piśmie:
 - 1) oświadczenie kierownika budowy (robót), stwierdzające sporządzenie planu bezpieczeństwa i ochrony zdrowia oraz przyjęcie obowiązku kierowania budową (robotami budowlanymi), a także zaświadczenie, o którym mowa w art. 12 ust. 7 ustawy - *Prawo budowlane*,
 - 2) w przypadku ustanowienia nadzoru inwestorskiego - oświadczenie inspektora nadzoru inwestorskiego stwierdzające przyjęcie obowiązku pełnienia nadzoru inwestorskiego nad danymi robotami budowlanymi, a także zaświadczenie, o którym mowa w art. 12 ust. 7 ustawy - *Prawo budowlane*,
 - 3) informację zawierającą dane zamieszczone w ogłoszeniu, o którym mowa w art. 42 ust. 2 pkt 2 ustawy - *Prawo budowlane*.
2. Kierownik budowy (robót) jest obowiązany prowadzić dziennik budowy (art. 42 ust. 2 ustawy - *Prawo budowlane*).
3. Inwestor może przystąpić do użytkowania obiektu budowlanego przed wykonaniem wszystkich robót budowlanych pod warunkiem uzyskania pozwolenia na użytkowanie wydane przez właściwy organ nadzoru budowlanego (art. 55 ust. 1 pkt 3 *budowlane*).
4. Do użytkowania obiektu można przystąpić po zawiadomieniu organu nadzoru budowlanego o zakończeniu budowy, jeżeli organ ten, w terminie 14 dni od dnia doręczenia zawiadomienia, nie zgłosi sprzeciwu w drodze decyzji.
5. Inwestor zamiast dokonania zawiadomienia o zakończeniu budowy może wystąpić z wnioskiem o wydanie decyzji o pozwoleniu na użytkowanie (art. 55 ust. 2 ustawy - *Prawo budowlane*).
6. W przypadku nierozpoczęcia wykonywania robót budowlanych przed upływem 3 lat od określonego w zgłoszeniu terminu ich rozpoczęcia, rozpoczęcie tych robót może nastąpić po dokonaniu ponownego zgłoszenia (art. 30 ust. 5b ustawy - *Prawo budowlane*).
7. Istotne odstępianie od projektu budowlanego złożonego wraz ze zgłoszeniem budowy, o której mowa w art. 29 ust. 1 pkt 1a, 2b i 19a, lub przebudowy, o której mowa w art. 29 ust. 2 pkt 1b, wobec którego organ administracji architektoniczno-budowlanej nie wniósł sprzeciwu, jest dopuszczalne jedynie po uzyskaniu decyzji o pozwoleniu na budowę dotyczącej całego zamierzenia budowlanego (art. 36a ust. 1a ustawy - *Prawo budowlane*).

Przygotowała: Katarzyna Iwaszuk
tel. 71 3879558
e-mail: k.iwaszuk@powiat.trzebnica.pl

	P.P.H.U. ELMAT mgr inż. Mateusz Głuch projektowanie, kierowanie, nadzorowanie i wykonywanie robót w zakresie sieci i instalacji elektrycznych OBORNIKI ŚLĄSKIE UL. TRZEBNICKA 101/1 tel. 607-195-266	
---	---	---

STAROSTWO POWIATOWE w TRZEBNICY

Załącznik do decyzji nr 112.67437.167.2018

Z dnia 10.01.2018r.

PROJEKT BUDOWLANY

BUDOWA OŚWIETLENIA DROGOWEGO - ELEKTROENERGETYCZNA LINIA KABLOWA OŚWIETLENIA DROGOWEGO

Inwestor **Gmina Zawonia**
55-106 Zawonia ul. Trzebnicka 11

Adres budowy: **Zawonia ul. Swobodna, Radosna, Wiosenna**
dz. nr 68/26; 68/29; 68/30; 68/32; 592; 593
AM-1 gmina Zawonia

Kategoria obiektu: XXVI

BRANŻA	IMIĘ I NAZWISKO	NR. UPRAWNIENI	PIECZĄTKA I PODPIS
Elektryczna projektował	mgr inż. Mateusz Głuch	357/DOŚ/14	<p style="text-align: center;"><i>mgr inż. Mateusz Głuch</i></p> <p>uprawnienia budowlane do projektowania i do kierowania robotami budowlanymi bez ograniczeń w specjalności instalacyjnej w zakresie sieci, instalacji i urządzeń elektrycznych i elektroenergetycznych nr ewidencyjny: 357/DOŚ/14</p>

UWAGA!!!
PRZYJĄĆ DO WYCENY ORAZ REALIZACJI ZAKRES WEDŁUG RYSUNKÓW ZAMIENNYCH NR 1Z i 2Z

SPIS TREŚCI

1. Opis ogólny	3
2. Opis techniczny	3-5
3. Warunki przyłączenia oświetlenia drogowego	6-8
4. Oświadczenie o kompletności projektu	9
5. Informacja dotycząca bezpieczeństwa i ochrony zdrowia	10
6. Wypis z wykazu działek i podmiotów ewidencyjnych	11-15
7. Uprawnienia budowlane projektanta	16-17
8. Zaświadczenie o przynależności projektanta do DOIIB	18

UZGODNIENIA

9. Uzgodnienie z Gminą Zawonia	19
10. Uzgodnienie z WUOZ z dnia 21.11.2018	20
11. Protokół z narady koordynacyjnej wraz z załącznikami	21-25

RYSUNKI

12. Projekt zagospodarowania działki – budowa oświetlenia drogowego linia kablowa oświetlenia drogowego rys. nr 1	26
13. Schemat szafki sterowniczej rys. nr 2	27

1. OPIS OGÓLNY

1.1 Temat projektu.

Tematem niniejszego projektu jest budowa oświetlenia drogowego – elektroenergetyczna linia kablowa oświetlenia drogowego w miejscowości: Zawonia ul. Swobodna, Radosna, Wiosenna dz. nr 68/26; 68/29; ~~68/30~~; 68/32; 592; 593 AM-1 gmina Zawonia.

1.2 Podstawa opracowania

- warunki przyłączenia oświetlenia drogowego WP/088249/2014/O05R02 z dnia 07-01-2015
- pisemne zlecenie inwestora
- mapy do celów projektowych w skali 1:1000
- ustalenia z inwestorem dotyczące typu i ilości oraz rozmieszczenia projektowanego oświetlenia
- obowiązujące przepisy i normy w zakresie budowy urządzeń elektroenergetycznych

1.3 Zakres projektu.

Projekt swym zakresem obejmuje wykonanie następujących elementów związanych z budową oświetlenia drogowego:

oprawa LED 40W	kabel YAKXS 4x35 mm ²	słup CN7/3/60/F250 wraz z fundamentem B-120	szafka sterownicza	wysięgnik (1m) W12/0,2/1/1-60/10
37	1770 m	37	1	37

2. OPIS TECHNICZNY

- dobór opraw oświetleniowych
- dobór słupów oświetleniowych
- rozmieszczenie słupów oświetleniowych
- trasa linii kablowej oświetlenia drogowego
- warunki techniczne budowy linii kablowej
- szafka sterownicza oświetlenia drogowego
- ochrona przeciwporażeniowa
- tablice numeracyjne i ostrzegawcze
- posadowienie słupów
- roboty ziemne w pobliżu drzew
- ochrona znaków geodezyjnych – osnowa pozioma III kl.

2.1 Dobór opraw oświetleniowych

W opracowaniu przyjęto oprawy LED STR N1 40W 7200 lm

- oprawa II klasy ochrony
- stopień szczelności IP 66
- korpus oprawy wykonany z aluminium
- oprawa z układem oddychania
- stosowane oprawy muszą posiadać wymagane deklaracje zgodności CE

2.2 Dobór słupów oświetleniowych

W opracowaniu przyjęto słupy stalowe, stożkowe, ocynkowane (7m) CN7/3/60/F250 na fundamencie B-120 z wysięgnikami (1m) W12/0,2/1/1-60/10. Słupy wyposażać w tabliczki zaciskowe typu ELMONT ZG5-95 lub złącza IZK.

2.3 Rozmieszczenie słupów oświetleniowych

Rozmieszczenie słupów oświetleniowych pokazano na rysunku nr 1. Słupy montować w pasie drogi gminnej dz. nr 68/26; 68/29; ~~68/30~~; 68/32; 592; 593 AM-1 zgodnie z rysunkiem nr 1. W przypadku zbliżenia projektowanych słupów oświetleniowych do istniejących kabli energetycznych nN na odległość mniejszą niż 0,4 m, należy istniejące kable odkopać i wyprofilować w sposób zapewniający zachowanie normatywnej odległości wynoszącej 0,4 m od części podziemnej słupa, lub zabezpieczyć rurą dwudzielną AROT A 110 PS na odcinku 2 m.

2.4 Trasa linii kablowych oświetlenia drogowego

Linie kablowe oświetlenia drogowego typu YAKXS 4x35 mm² należy prowadzić od projektowanej szafki sterowniczej oświetlenia drogowego na dz. nr 592 AM-1 przy istniejącym złączu kablowym zlokalizowanym na dz. nr 68/15 AM-1, do projektowanych słupów oświetleniowych na dz. nr 68/26; 68/29; ~~68/30~~; 68/32; 592; 593 AM-1 zgodnie z rysunkiem nr 1.

2.5 Warunki techniczne budowy linii kablowej

Kable należy układać w drodze gminnej dz. nr 68/26; 68/29; ~~68/30~~; 68/32; 592; 593 AM-1 zgodnie z rysunkiem nr 1.

Przejścia kabla pod utwardzonymi drogami i wjazdami należy wykonać w rurach osłonowych AROT SRS 75 metodą przecisku. Odległość pionowa między górną częścią osłony a powierzchnią drogi nie powinna być mniejsza niż 1,2 m. Długość rury osłonowej powinna zapewniać zabezpieczenie kabla na całej długości

skrzyżowania z dodatkiem 0,5 m z każdej strony drogi. Wszystkie skrzyżowania projektowanego kabla oświetleniowego z innymi sieciami należy wykonać w rurach osłonowych AROT DVK 75 o długości 2m. Wykopy pod linię kablową należy wykonać na głębokość 1 m na terenach użytków rolnych i 0,8 m na pozostałych terenach. Po wykonaniu podsypki piaskowej o grubości 0,1 m kabel układać linią falista w taki sposób, aby długość kabla ułożonego w wykopie była większa przynajmniej o 1: 3% od długości wykopu. Na tak ułożony kabel należy nasypać warstwę piasku o grubości 0,1 m, a pozostałą część wykopu uzupełnić gruntem rodzimym. Co najmniej 0,25 m nad kablem na całej długości linii kablowej należy ułożyć folię z tworzywa sztucznego barwy niebieskiej o grubości 0,5 mm i szerokości 0,2 m. Po wykonaniu linii kablowej należy wykonać jej inwentaryzację geodezyjną. W przypadku zbliżenia projektowanego kabla oświetleniowego do istniejących kabli energetycznych nN należy zachować odległość 0,1 m między kablami.

2.6 Szafka sterownicza oświetlenia drogowego

Szafkę sterowniczą oświetlenia drogowego zaprojektowano na dz. nr 592 AM-1 obok istniejącego złącza kablowego zlokalizowanego na dz. nr 68/15 AM-1. Szafkę sterowniczą należy zasilić z istniejącej szafki pomiarowej 1P obok istniejącego złącza kablowego zlokalizowanego na dz. nr 68/15 AM-1. Schemat szafki sterowniczej pokazano na rysunku nr 2.

2.7 Ochrona przeciwporażeniowa

Jako system ochrony przed dotykiem pośrednim (ochrona dodatkowa) należy stosować samoczynne wyłączenie zasilania w układzie TNC. Wszystkie słupy należy zerować. Dodatkowo należy uziemić projektowane słupy nr 1/I; 11/I na dz. nr 592 AM-1; 1/III; 6/III; 12/III; 17/III na dz. nr 593 AM-1; 4/II na dz. nr 68/32 AM-1; 9/II na dz. nr 69/29 AM-1 oraz szafkę sterowniczą. Rezystancja uziemienia nie może przekraczać 10Ω.

2.8 Tablice numeracyjne i ostrzegawcze

Zgodnie z postanowieniami normy PN-E-05100-1:1998, wszystkie słupy linii elektroenergetycznych powinny być wyposażone w trwale znaki lub tablice numeracyjne i ostrzegawcze. Tablice numeracyjne i ostrzegawcze należy wykonać zgodnie z wymaganiami normy PN-88/E-08501 „Urządzenia elektryczne. Tablice i znaki bezpieczeństwa”. Tablica numeracyjna i ostrzegawcza powinna być umieszczona na słupie na wysokości od 1,5 do 3 m. Tablice należy wykonać z materiału pozwalającego na ich ukształtowanie do obrysu słupa i zapewniającego trwałość co najmniej 20 lat. Numerację słupów należy uzgodnić z inwestorem lub wykonać zgodnie z dokumentacją projektową.

2.9 Posadowienie słupów

W opracowaniu zaprojektowano posadowienia słupów dla gruntu średniego i słabego. Wszystkie prace fundamentowe muszą być prowadzone zgodnie z wymaganiami normy PN-B-06050:1999 „Geotechnika – Roboty ziemne – wymagania ogólne”.

Przed przystąpieniem do wykopów należy sprawdzić czy w strefie planowanego wykopu nie znajdują się urządzenia podziemne. Ewentualne kolizje należy usunąć lub istniejące urządzenia zabezpieczyć za zgodą użytkownika lub zarządcy.

2.10 Roboty ziemne w pobliżu drzew

Roboty ziemne w pobliżu zieleni wysokiej mogą być prowadzone wyłącznie w sposób najmniej szkodzący drzewom (prace wykonać tak, aby nie uszkodzić systemów korzeniowych pni i korony drzew). W przypadku, gdy mamy do czynienia z zaawansowanym wiekiem i wartościowym drzewostanem oraz przyjmując, że zasięg systemu korzeniowego wykracza z reguły około 1-1,5 m (lub 20% jego średnicy korony) poza obrys korony drzewa a projektowane zbliżenia do drzew jest mniejsze niż 2 m, wtedy to, odległość ta jest niewystarczająca do wykonania prac ziemnych bez naruszania systemu korzeniowego drzew, a przebieg sieci w miejscu kolizji winien być wykonany pod warunkiem zastosowania metody przecisku w rurze osłonowej lub przewiertu sterowanego, to jest bez konieczności wykonania otwartych wykopów. W przypadku, gdy projektowany przebieg trasy uzbrojenia terenu znajduje się w większej odległości niż 2 m, a sąsiadujące z inwestycją drzewa są młode i ich system korzeniowy o niewielkim zasięgu, istnieje możliwość prowadzenia prac ziemnych w formie otwartych wykopów. Wtedy to wszystkie prace w pobliżu drzew należy wykonywać ręcznie z zachowaniem maksymalnej liczby korzeni.

2.11 Ochrona znaków geodezyjnych – osnowa pozioma III kl.

Należyte zabezpieczenie znaków geodezyjnych znajdujących się na placu budowy w okresie trwania robót budowlanych, należy do obowiązków kierownika budowy.

Przed przystąpieniem do robót wykonawca zobowiązany jest do odszukania i widocznego oznakowania wszystkich znaków państwowej osnowy geodezyjnej będącej pod ochroną, a zlokalizowanych w granicach prowadzonych robót.

Obowiązkiem wykonawcy jest ochrona tych znaków (trwale stabilizowanych) przed ich zniszczeniem, uszkodzeniem i naruszeniem w trakcie prowadzenia robót.

Jeżeli w trakcie prowadzenia robót okaże się, iż znaki geodezyjne uległy zniszczeniu, uszkodzeniu i przemieszczeniu to wykonawca robót niezwłocznie powiadomi o tym fakcie Starostę Trzebnickiego oraz wykona ich wznowienie lub przeniesienie na swój koszt.

Czynności związane z przeniesieniem lub wznowieniem znaku musi wykonywać uprawniona jednostka wykonawstwa geodezyjnego.


Po zakończeniu całości prac związanych z realizacją przedmiotowej inwestycji należy sprawdzić geodezyjnie, czy zagrożone znaki osnowy geodezyjnej nie zostały zniszczone, uszkodzone i przemieszczone.

Jeżeli jednak uległy one zniszczeniu, uszkodzeniu i przemieszczeniu należy je odtworzyć lub przenieść spełniając wymogi instrukcji technicznej G-1 i wytycznych technicznych G-2.5 § 47 oraz G-1.9. Na odtworzonych punktach geodezyjnych należy wykonać pomiary kontrolne kątów i boków do ich ekscentrów, oboczników i sąsiednich punktów osnowy oraz przeprowadzić kontrolne pomiary na punktach sąsiednich.


Pomierzone kąty i boki (lub wektory GPS) należy porównać z odpowiadającymi im wartościami archiwalnymi lub wcześniej pomierzonymi. Jeżeli niemożliwe będzie odtworzenie punktu w dotychczasowym miejscu (np. elementy armatury naziemnej), brak widoczności między sąsiednimi punktami, należy zastabilizować nowy ekscentr tego punktu tak aby osnowa była w pełni funkcjonalna, a punkty nie były narażone na zniszczenie i w pełni dostępne (nie w jezdni ze względu na bezpieczeństwo pomiarów).

Po zakończeniu robót należy wykonać nowe opisy topograficzne lub poprawić istniejące o ile ilość zmian nie będzie zbyt wielka, powodująca utratę czytelności opisu. Z całości prac należy sporządzić operat i przekazać go do właściwego zasobu dokumentacji geodezyjnej i kartograficznej.


2.12 Obszar oddziaływania obiektu

Obszarem oddziaływania projektowanego oświetlenia drogowego - elektroenergetycznej linii kablowej oświetlenia drogowego objęte są działki nr 68/26; 68/29; ~~68/30~~; 68/32; 592; 593 AM-1 w miejscowości Zawonia ul. Swobodna, Radosna, Wiosenna gmina Zawonia. 

2.13 Opinia geotechniczna

Kategorię geotechniczną ustalono w zależności od stopnia skomplikowania warunków gruntowych. Warunki gruntowe na dz. nr 68/26; 68/29; ~~68/30~~; 68/32; 592; 593 AM-1 obręb Zawonia gmina Zawonia zalicza się do prostych. 

Zgodnie z ROZPORZĄDZENIEM MINISTRA TRANSPORTU, BUDOWNICTWA I GOSPODARKI MORSKIEJ z dnia 25.04.2012r. w sprawie ustalania geotechnicznych warunków posadowienia obiektów budowlanych (Dz. U. z 2012, poz. 463), inwestycję mającą na celu budowę oświetlenia drogowego - elektroenergetycznej linii kablowej oświetlenia drogowego wraz z projektowanymi słupami i oprawami zaliczono do pierwszej kategorii geotechnicznej obiektu budowlanego.

Grunty w obrębie inwestycji na dz. nr 68/26; 68/29; ~~68/30~~; 68/32; 592; 593 AM-1 obręb Zawonia gmina Zawonia zaliczono do gruntów kat. „dr”. 

Adres do korespondencji:

TAURON Dystrybucja S.A. Oddział we Wrocławiu
Rejon Dystrybucji: Oborniki Śląskie
Wydział Eksploatacji
Ul. Trzebnicka 101
55-120 Oborniki Śląskie
tel.: 71 310 92 01
fax: 71 310 14 83
e-mail: obornikislaskie rd@tauron-dystrybucja.pl



Oborniki Śląskie, dn. 2015-01-07

Nr warunków: WP/088249/2014/O05R02
ZP-212011185, PH-1000086457

Gmina Zawonia
ul. Trzebnicka 11
55-106 ZAWONIA

WARUNKI PRZYŁĄCZENIA

Wnioskodawca:

Gmina Zawonia

ul. Trzebnicka 11
55-106 ZAWONIA

Obiekt:

Oświetlenie uliczne

Adres przyłączanego obiektu:

ul. Swobodna
55-106 Zawonia
numery działek: 68/32, 68/26, 692

Niniejszym potwierdzamy złożenie wniosku o określenie warunków przyłączenia w dniu: 2014-12-17. Odpowiadając na wniosek z dnia 2014-12-17, informujemy, że zapewniamy przyłączenie do sieci OSD i dostawę energii elektrycznej o całkowitej mocy przyłączeniowej:

Przyłącze 1: 9,0 kW dla zasilania podstawowego,
na poniższych warunkach.

IA. Wymagania techniczne - przyłącze 1 (zasilanie podstawowe)

1. Miejsce przyłączenia: zestaw złączowo – pomiarowy ZK3 usytuowany w granicy dz. nr 68/15-16, zasilany ze stacji transformatorowej SN/nN R-167-08.
2. a) Miejsce dostarczania energii elektrycznej: zaciski prądowe na wyjściu przewodów od zabezpieczenia przeciążeniowego w szafce pomiarowej (1P) , w kierunku instalacji odbiorcy.
b) Miejsce rozgraniczenia własności urządzeń elektroenergetycznych: zaciski prądowe na wyjściu przewodów od zabezpieczenia przeciążeniowego w szafce pomiarowej (1P) , w kierunku instalacji odbiorcy.
3. Przyłączenie obiektu do sieci wymaga:
 - a) w zakresie przyłącza: Przy istniejącym zestawie złączowo-pomiarowym ZK3 usytuowanego w dz. nr 68/16 i 68/15 , zainstalować szafkę pomiarową (1P). Szafkę usytuować po stronie działki , drzwiczkami w linii granicy posesji lub ogrodzenia od strony pasa drogowego.,
 - b) w zakresie sieci: ,
 - c) w zakresie przyłączanych urządzeń, instalacji Wnioskodawcy: Wykonać zasilanie z projektowanej szafki złączowo-pomiarowej do szafki sterowniczej oświetlenia drogowego oraz dalej do projektowanych lamp oświetlenia drogowego . .
4. Układ pomiarowo-rozliczeniowy na napięciu 0,4 kV:
 - a) rodzaj układu: bezpośredni,
 - b) miejsce zainstalowania: szafka pomiarowa obok złącza kablowego.
5. Zabezpieczenia główne:
 - a) prąd znamionowy: 16 A,
 - b) rodzaj: wyłącznik 3-fazowy oraz zacisk PEN wyposażony w człon przeciążeniowy,
 - c) lokalizacja: w szafce pomiarowej.

TAURON Dystrybucja S.A.
ul. Jasnegorska 11, 31-358 Kraków
tel: 12 261 10 00 71 889 51 11
fax: 12 261 10 01 71 889 50 19
e-mail: kontakt@tauron-dystrybucja.pl

Sąd Rejonowy dla Krakowa-Śródmieścia
XI Wydział Gospodarczy Krajowego Rejestru Sądowego
KRS 0000073321 NIP 6110202860 REGON 230179216
Kapitał zakładowy (wplacony) 511 974 935 12 zł

www.tauron-dystrybucja.pl

Za zgodność
z oryginałem

6. Dla doboru aparatury, spodziewaną wartość prądu zwarcia w miejscu dostarczania energii elektrycznej przyjmując wg obliczeń, jednak nie mniej niż 6 kA.
7. Wymagany stopień skompensowania mocy biernej, $\text{tg } \varphi \leq 0,4$.
8. Sieć nN pracuje w układzie: TN-C.

II. Określa się następujące dopuszczalne czasy trwania przerw:

- a) czas trwania jednorazowej przerwy, tj. całkowitej, jednoczesnej przerwy w zasilaniu wszystkich miejsc dostarczania, nie przekraczający:
 - dla przerwy planowanej – 16 godz.,
 - przerwy nieplanowanej – 24 godz.,
- b) łączny czas trwania przerw w ciągu roku, stanowiący sumę czasów trwania przerw jednorazowych, tj. całkowitych jednoczesnych przerw w zasilaniu wszystkich miejsc dostarczania, nie przekraczający:
 - przerw planowanych – 35 godz.,
 - przerw nieplanowanych – 48 godz.

III. Termin ważności niniejszych warunków 2 lata od dnia ich doręczenia.

W przypadku zawarcia umowy o przyłączenie termin ważności niniejszych warunków przyłączenia wydłuża się na okres ważności umowy o przyłączenie.

IV. Informacje dodatkowe

1. Instalację przyłączanego obiektu od miejsca rozgraniczenia własności urządzeń elektroenergetycznych Wnioskodawca winien wykonać we własnym zakresie, zgodnie z obowiązującymi przepisami i normami.
2. Przyłączane przez Wnioskodawcę urządzenia nie mogą wprowadzać do sieci lub instalacji innych odbiorców zakłóceń o poziomie wyższym niż dopuszczalne, określone w przepisach (np. wahania napięcia lub odkształcenia jego przebiegu).
3. Dopuszczalny poziom zmienności parametrów technicznych energii elektrycznej: parametry techniczne w miejscu dostarczania energii elektrycznej winny być zgodne z aktualnie obowiązującymi przepisami – Rozporządzenie Ministra Gospodarki z dnia 04 maja 2007r. w sprawie szczegółowych warunków funkcjonowania systemu elektroenergetycznego (Dz. U. z 2007r. Nr 93, poz. 623, z późn. zm.).
4. OSD zrealizuje zakres inwestycji określony w warunkach przyłączenia do miejsca rozgraniczenia własności urządzeń elektroenergetycznych, po wcześniejszym zawarciu przez Wnioskodawcę umowy o przyłączenie do sieci, co wynika z Ustawy z dnia 10 kwietnia 1997r. Prawo energetyczne (tekst jednolity Dz. U. z 2012r. poz. 1059 wraz z późniejszymi zmianami i rozporządzeniami wykonawczymi), zwanej dalej ustawą „Prawo Energetyczne”.
5. Grupa taryfowa zostanie ustalona, w oparciu o obowiązującą Taryfę, przed podpisaniem umowy kompleksowej lub umowy o świadczenie usług dystrybucji.
6. Przed przystąpieniem do projektowania, szczegóły dotyczące niniejszych warunków przyłączenia projektant winien uzgodnić z Wydziałem Przyłączeń Oborniki Śląskie.
7. Określony w warunkach przyłączenia sposób zasilania nie zapewnia bezprzerwowej dostawy energii elektrycznej. Urządzenia wymagające zasilania bezprzerwowego należy zaopatrzyć we własne, niezależne źródło energii, podłączone w sposób uniemożliwiający podanie napięcia do sieci przedsiębiorstwa energetycznego.
8. Warunki przyłączenia zostały określone dla standardowych parametrów energii elektrycznej określonych w ustawie Prawo energetyczne.
9. W przypadku kolizji projektowanego obiektu z istniejącymi urządzeniami elektroenergetycznymi, Wnioskodawca winien zwrócić się do Wydziału Eksploatacji Oborniki Śląskie z wnioskiem o określenie warunków przebudowy tych urządzeń.
10. OSD oświadcza, że po zawarciu umowy o przyłączenie oraz spełnieniu przez Wnioskodawcę postanowień niniejszych warunków przyłączenia i po wykonaniu niezbędnych urządzeń elektroenergetycznych, których realizacja nastąpi na podstawie zawartej między stronami umowy o przyłączenie – zapewnia dostawę energii elektrycznej na zasadach określonych we właściwych przepisach. Niniejsze oświadczenie jest oświadczeniem, o którym mowa w art. 7 ust. 14 ustawy Prawo Energetyczne i art. 34 ust. 3 pkt. 3a ustawy z dnia 7 lipca 1994r. Prawo budowlane (tekst jednolity Dz. U. z 2013 r., poz. 1409 wraz z późniejszymi zmianami) i winno być traktowane jako przyrzeczenie zawarcia umowy o przyłączenie do sieci elektroenergetycznej, o której mowa w art.

61 ust. 5 ustawy z dnia 27 marca 2003r. o planowaniu i zagospodarowaniu przestrzennym (Dz. U. z 2012 r. poz.647 wraz z późniejszymi zmianami).

11. Wnioskodawca zobowiązany jest zgłosić pisemnie w OSD każdy posiadany agregat prądotwórczy oraz uzgodnić warunki połączenia agregatu z zasilaną instalacją. Połączenie to winno być wykonane w sposób wykluczający pracę równoległą agregatu z siecią dystrybucyjną oraz możliwość podania napięcia na sieć dystrybucyjną.
12. Warunki przyłączenia określono dla V grupy przyłączeniowej.
W załączeniu przesyłamy projekt umowy o przyłączenie.

Przygotował: Łakomicz Grzegorz
Grupa: O05R02

Załączniki:

Zał. nr 1 - informacje dla zawarcia umowy o przyłączenie

Zał. nr 2 - projekt umowy o przyłączenie

Zał. nr 3 - mapa

Kto:

1 x OMP

TAURON Dystrybucja S.A.
Oddział we Wrocławiu
Wydział Przyłączeń
Starszy specjalista ds. przyłączeń
.....
Grzegorz Łakomicz

OŚWIADCZENIE

Na podstawie art. 20, ust. 4 ustawy z dnia 7 lipca 1994r. – *Prawo budowlane* (Dz. U. z 2017 r. poz. 1332)

OŚWIADCZAM,

że projekt budowlany:

**BUDOWA OŚWIETLENIA DROGOWEGO -
ELEKTROENERGETYCZNA LINIA KABLOWA OŚWIETLENIA
DROGOWEGO W MIEJSCOWOŚCI ZAWONIA UL. SWOBODNA,
RADOSNA, WIOSENNA DZ. NR 68/26; 68/29; 68/30; 68/32;
592; 593 AM-1 GMINA ZAWONIA**

został sporządzony zgodnie z obowiązującymi przepisami oraz zasadami wiedzy technicznej.

mgr inż. Mateusz Gluch
uprawnienia budowlane do projektowania i do
kierowania robotami budowlanymi bez ograniczeń
w specjalności instalacyjnej w zakresie sieci, instalacji
i urządzeń elektrycznych i elektroenergetycznych
nr ewidencyjny: 357/DOS/14

Projektant:

.....
(podpis i pieczęć)

INFORMACJA DOTYCZĄCA BEZPIECZEŃSTWA I OCHRONY ZDROWIA

Inwestor	Gmina Zawonia 55-106 Zawonia ul. Trzebnicka 11
Obiekt	Budowa oświetlenia drogowego - elektroenergetyczna linia kablowa oświetlenia drogowego.
Nr działek	68/26; 68/29; 68/30 ; 68/32; 592; 593 AM-1 obręb Zawonia gmina Zawonia
Data	listopad 2018 <i>AM</i>

Zgodnie z rozporządzeniem ministra infrastruktury z dnia 23.06.2003 w sprawie informacji dotyczącej bezpieczeństwa i ochrony zdrowia informuję:

1 zakres robót oraz kolejność ich realizacji

- wytyczenie wykopów pod kable, szafkę sterowniczą i słupy
- wykonanie przecisków
- ułożenie rur osłonowych
- ułożenie kabli w wykopach
- montaż fundamentów
- montaż słupów
- montaż wysięgników
- montaż opraw oświetleniowych
- montaż szafki sterowniczej
- zasypanie wykopów
- wykonanie pomiarów
- wykonanie inwentaryzacji powykonawczej

2 wykaz istniejących obiektów

brak

3 elementy zagospodarowania działki mogące stwarzać zagrożenie bezpieczeństwa i zdrowia ludzi

brak

4 występowanie zagrożeń podczas realizacji robót budowlanych

praca na czynnych urządzeniach energetycznych

5 system instruktażu pracowników przed przystąpieniem do realizacji robót szczególnie niebezpiecznych

opracowanie planu BIOZ

przed przystąpieniem do w/w robót przeszkolenie bezpośrednio przez kierownika budowy

6 środki techniczne i organizacyjne na wypadek zagrożeń

wykaz telefonów alarmowych

środki łączności

mgr inż. Mateusz Głuch
uprawnienia budowlane do projektowania i do kierowania robotami budowlanymi bez ograniczeń w specjalności instalacyjnej w zakresie sieci, instalacji i urządzeń elektrycznych i elektroenergetycznych nr ewidencyjny: 357/DOS/14

STAROSTA TRZEBNICKI

.....
(nazwa organu wydającego dokument)

Województwo: dolnośląskie
Powiat: trzebnicki
Jednostka ewidencyjna: 022005_2, Zawonia

Nr kancelaryjny: GKK.6642.361.2016

WYKAZ PODMIOTÓW I DZIAŁEK

Data: 09-02-2016 Czas: 09:01:34

Obręb: Zawonia [Nr 0021]

Osoby: 3

Lp.	Dane osoby fizycznej / instytucji	Jednostka rejestrowa
1	GMINA ZAWONIA REGON: 931934905 NIP: -	G474
2	Musiał Łukasz PESEL: 86102904033 NIP: - zam. ul. Szczytnicka 37/13, 50-382 Wrocław Musiał Magdalena Karolina PESEL: 85110604144 NIP: - zam. Gwizdanów 20/4, 59-305 Rudna koresp. ul. Szczytnicka 37/13, 50-382 Wrocław	G741
3	WÓJT GMINY ZAWONIA REGON: 001003041 NIP: - koresp. ul. Trzebnicka 11, 55-106 Zawonia	G474

Działki: 3

Lp.	Nr działki	Ark.	Jednostka rejestrowa
1	81/33	1	G474
2	81/39	1	G741
3	593	1	G474

Sporządził(a): Jagoda Gąsiorek

Podpis: *[Podpis]*
Z up. STAROSTY

INSPEKTOR
mgr inż. Anna Kos

12/ -7-

STAROSTWO POWIATOWE
STAROSTWO POWIATOWE
Wydział Architektury i Budownictwa
ul. 55-100 Trzebnica, ul. Leśna 1
Trzebnica, dnia 13-03-2015 r.
55-100 Trzebnica, ul. Leśna 1
Tel. 71 387-95-57, fax. 71 387-95-77

STAROSTA TRZEBNICKI

Województwo: dolnośląskie

Powiat: trzebnicki

Jednostka ewidencyjna: 022005_2, Zawonia

.....
(nazwa organu wydającego dokument)

WYKAZ PODMIOTÓW I DZIAŁEK

Data: 13-03-2015 Czas: 14:16:03

Obręb: Zawonia [Nr 0021]

Osoby: 3

Lp.	Dane osoby fizycznej / instytucji	Jednostka rejestrowa
1	Bobowski Aleksander Gerard zam. ul. Etnografów 11, 51-220 Wrocław Bobowska Grażyna Emilia zam. ul. Etnografów 11, 51-220 Wrocław	G374
2	GMINA ZAWONIA REGON: - NIP: -	G474
3	WÓJT GMINY ZAWONIA REGON: - NIP: -	G474

Działki: 4

Lp.	Nr działki	Ark.	Jednostka rejestrowa
1	68/15	1	G374
2	68/26	1	G474
3	68/32	1	G474
4	592	1	G474

Sporządził(a): Agnieszka Kędzierska

Podpis: *[Signature]*

ew. 6641. 698. 2015

z up. STAROSTY
Agnieszka Kędzierska
PODINSPEKTOR

13

STAROSTA TRZEBNICKI

(nazwa organu wydającego dokument)

STAROSTWO POWIATOWE
Trzebnica, dnia 25-10-2018 r.

Województwo: dolnośląskie

Powiat: trzebnicki

Jednostka ewidencyjna: 022005_2, Zawonia

Wydział Architektury i Budownictwa
55-100 Trzebnica, ul. Leśna 1
tel. 71/387-95-57, fax 71/387-95-77

Nr kancelaryjny: GKK.6621.3851.2018

WYPIS Z WYKAZU DZIAŁEK EWIDENCYJNYCH

Data sporządzenia: 25-10-2018 11:52:25

Obręb ewidencyjny: Niedary [Nr 0011]

Działki: 3

Lp.	Nr działki	Arkusz	Jednostka rejestrowa
1	91/8	1	G208
2	93/10	1	G38
3	123	1	G103

Obręb ewidencyjny: Pęciszów [Nr 0012]

Działki: 5

Lp.	Nr działki	Arkusz	Jednostka rejestrowa
1	141/1	1	G30
2	168/5	1	G134
3	168/6	1	G30
4	240	1	G30
5	241/1	1	G30

Obręb ewidencyjny: Zawonia [Nr 0021]

Działki: 13

Lp.	Nr działki	Arkusz	Jednostka rejestrowa
1	68/29	1	G474
2	68/30	1	G474
3	169/1	1	G642
4	170/3	1	G474
5	171/2	1	G474
6	302/1	1	G474
7	304/3	1	G490
8	417/9	1	G474
9	417/10	1	G553
10	419/1	1	G563
11	419/2	1	G733
12	607	1	G474
13	610/2	1	G474

Sporządził(a): Agnieszka Rudzka

podpis

Z up. STAROSTY

STARSZY GEODETA
inż. Agnieszka Rudzka

data i podpis osoby reprezentującej organ

Za zgodność
z oryginałem

STAROSTA TRZEBNICKI

(nazwa organu wydającego dokument)

Trzebnica, dnia 25-10-2018 r.
Województwo: dolnośląskie w Trzebnicy
Powiat: trzebnicki Urząd Architektury i Budownictwa
Jednostka ewidencyjna: 022005 25 Zawonia
ul. Leśna 1
tel. 71/387-95-57, fax 71/387-95-77

Nr kancelaryjny: GKK.6621.3851.2018

WYPIS Z WYKAZU PODMIOTÓW EWIDENCYJNYCH

Data sporządzenia: 25-10-2018 11:55:43

Obręb ewidencyjny: Niedary [Nr 0011]

Osoby: 4

Lp.	Dane osoby fizycznej / instytucji	Jednostka rejestrowa
1	GMINA ZAWONIA REGON: 931934905	G38,G208
2	POWIAT TRZEBNICKI REGON: 931934785 NIP: 9151605763 siedziba: ul. ks. Dziekana Wawrzyńca Bochenka 6, 55-100 Trzebnica	G103
3	WÓJT GMINY ZAWONIA REGON: 001003041 koresp. ul. Trzebnicka 11, 55-106 Zawonia	G38,G208
4	ZARZĄD DRÓG POWIATOWYCH REGON: 932712041 siedziba: ul. Łączna 1c, 55-100 Trzebnica	G103

Obręb ewidencyjny: Pęciszów [Nr 0012]

Osoby: 2

Lp.	Dane osoby fizycznej / instytucji	Jednostka rejestrowa
1	GMINA ZAWONIA REGON: 931934905	G30,G134
2	WÓJT GMINY ZAWONIA REGON: 001003041 koresp. ul. Trzebnicka 11, 55-106 Zawonia	G30,G134

Obręb ewidencyjny: Zawonia [Nr 0021]

Osoby: 20

Lp.	Dane osoby fizycznej / instytucji	Jednostka rejestrowa
1	Antosz Marek Marcin PESEL: 80012309117 adres: ul. Św. Wincentego 10/3, 50-253 Wrocław	G733
2	Basiński Marcin Krzysztof PESEL: 85041410278 adres: ul. Jezowska 27, 54-049 Wrocław Basińska Joanna PESEL: 86052501201 adres: ul. Jezowska 27, 54-049 Wrocław	G733
3	Buczak Andrzej PESEL: 52080511150 adres: ul. Tęczowa 5, 55-106 Zawonia	G490
4	Cymbor Łukasz Tadeusz PESEL: 88080211738 adres: Niedary 13, 55-106 Niedary Nogaj-Cymbor Angelika Jadwiga PESEL: 89070207041 adres: Niedary 13, 55-106 Niedary	G733
5	Fliski Marius PESEL: 38052901253 adres: ul. Grudziądzka 81/4, 51-165 Wrocław	G733
6	GMINA ZAWONIA REGON: 931934905	G474,G563,G642
7	Jacewicz Daniel PESEL: 78042104279 adres: ul. Wieczysta 139/14, 55-550 Wrocław	G553
8	Kaleta Iwona Anna PESEL: 71032201044 adres: ul. Ludwikowska 8E, 56-400 Oleśnica	G553
9	Kubiak Gabriel PESEL: 90052904919 adres: ul. Osiedlowa 9/1, 55-300 Szczepanów	G553
10	Kupczyk Anna Katarzyna PESEL: 77051715003 adres: ul. Wieczysta 139/14, 55-550 Wrocław	G553
11	Obroca Jakub Mikołaj PESEL: 90041307071 adres: ul. ks. Dziekana Wawrzyńca Bochenka 67/7, 55-100 Trzebnica Obroca Izabela Emilia PESEL: 90030714505 adres: ul. Piaskowa 16e, 55-106 Zawonia	G553

Za zgodność
z oryginałem

12	Suszyło Dominika Agnieszka PESEL: 91030815166 adres: ul. Ogrody Zamkowe 1/1, 55-300 Środa Śląska	G553
13	Szymczak Tomasz PESEL: 80070612471 adres: Ligota Wielka 59, 56-400 Ligota Wielka	G733
14	Szymczak-Miedzińska Monika Mirosława PESEL: 75012513640 adres: ul. Słoneczna 1/5, 55-100 Trzebnica	G733
15	WÓJT GMINY ZAWONIA REGON: 001003041 koresp. ul. Trzebnicka 11, 55-106 Zawonia	G474, G563, G642
16	Wróbel Roman Tomasz PESEL: 78122912352 adres: ul. Karpacka 23A/4, 54-617 Wrocław	G553
17	Zabawa Andrzej Adam PESEL: 69112901836 adres: ul. Piławska 24/21, 50-538 Wrocław	G733

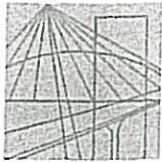
Sporządził(a): **Agnieszka Rudzka**

.....
podpis

Z up. STAROSTY

.....
data i podpis osoby reprezentującej organ
STARSZY DEPUTA
inż. Agnieszka Rudzka

Za zgodność
z oryginałem



DOLNOŚLĄSKA
OKRĘGOWA
I Z B A
INŻYNIERÓW
BUDOWNICTWA

OKRĘGOWA KOMISJA KWALIFIKACYJNA

OKK.7131.7132-411/2014/14

Wrocław, dnia 15 grudnia 2014 r.

DECYZJA

Na podstawie art. 24 ust. 1 pkt 2 ustawy z dnia 15 grudnia 2000r. o samorządach zawodowych architektów oraz inżynierów budownictwa (*jednolity tekst: Dz.U. z 2013r., poz. 932 z późniejszymi zmianami*) i art.12 ust. 2 i ust. 3, art. 12 ust. 4c pkt 3, art. 14 ust. 1 pkt 4 lit. c ustawy z dnia 7 lipca 1994r. Prawo budowlane (*jednolity tekst: Dz. U. z 2013r., poz.1409, z późniejszymi zmianami*) oraz § 14 ust. 5 rozporządzenia Ministra Infrastruktury i Rozwoju z dnia 11 września 2014 r. w sprawie samodzielnych funkcji technicznych w budownictwie (*Dz.U. z 2014r., poz. 1278*), po ustaleniu, że zostały spełnione warunki w zakresie przygotowania zawodowego oraz po złożeniu egzaminu na uprawnienia budowlane z wynikiem pozytywnym, Okręgowa Komisja Kwalifikacyjna Dolnośląskiej Okręgowej Izby Inżynierów Budownictwa stwierdza, że:

Pan Mateusz Michał Głuch

magister inżynier z kierunku elektrotechnika
urodzony dnia 20 września 1982 r. we Wrocławiu

otrzymuje

UPRAWNIENIA BUDOWLANE
numer ewidencyjny 357/DOŚ/14

**do projektowania i do kierowania robotami budowlanymi bez ograniczeń
w specjalności instalacyjnej w zakresie sieci, instalacji i urządzeń elektrycznych
i elektroenergetycznych**

Na podstawie art. 12 ust. 1 pkt 1, 2, 3, 4 i 5 ustawy Prawo budowlane, w związku z § 14 ust. 5 rozporządzenia Ministra Infrastruktury i Rozwoju z dnia 11 września 2014 r. w sprawie samodzielnych funkcji technicznych w budownictwie, **Pan Mateusz Michał Głuch** jest upoważniony w specjalności **instalacyjnej w zakresie sieci, instalacji i urządzeń elektrycznych i elektroenergetycznych** - do:

- projektowania, sprawdzania projektów architektoniczno-budowlanych i sprawowania nadzoru autorskiego oraz kierowania budową lub innymi robotami budowlanymi związanymi z obiektem budowlanym, takim jak: sieci, instalacje i urządzenia elektryczne i elektroenergetyczne, w tym kolejowe, trolejbusowe i tramwajowe sieci trakcyjne, sieci trakcyjne metra, wraz z instalacjami i urządzeniami technicznymi zasilania, w tym kolejowej, trolejbusowej i tramwajowej sieci trakcyjnej, sieci trakcyjne metra oraz elektrycznego ogrzewania rozjazdów,
- kierowania wytwarzaniem konstrukcyjnych elementów budowlanych oraz nadzoru i kontroli technicznej wytwarzania tych elementów,
- wykonywania nadzoru inwestorskiego,
- sprawowania kontroli technicznej utrzymania obiektów budowlanych z zastrzeżeniem art. 62 ust. 5 ustawy **bez ograniczeń**.

Na podstawie § 10 w/w rozporządzenia Ministra Infrastruktury i Rozwoju z dnia 11 września 2014 r. w sprawie samodzielnych funkcji technicznych w budownictwie - uprawnienia niniejsze uprawniają do sporządzania projektów zagospodarowania działki lub terenu w zakresie specjalności instalacyjnej w zakresie sieci, instalacji i urządzeń elektrycznych i elektroenergetycznych.

Za zgodność
z oryginałem

UZASADNIENIE

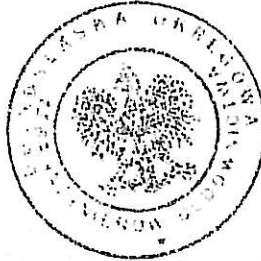
W związku z uwzględnieniem w całości żądania strony, na podstawie art. 107 § 4 KPA odstępuje się od uzasadnienia decyzji.

Pouczenie

1. Zgodnie z art. 12 ust. 7 w/w ustawy Prawo budowlane – podstawę do wykonywania samodzielnych funkcji technicznych w budownictwie stanowi wpis, w drodze decyzji, do centralnego rejestru Głównego Inspektora Nadzoru Budowlanego oraz wpis na listę członków właściwej izby samorządu zawodowego, potwierdzony zaświadczeniem wydanym przez tę izbę, z określonym w nim terminem ważności.
2. Od niniejszej decyzji służy odwołanie do Krajowej Komisji Kwalifikacyjnej Polskiej Izby Inżynierów Budownictwa w Warszawie, za pośrednictwem Dolnośląskiej Okręgowej Komisji Kwalifikacyjnej Okręgowej Izby Inżynierów Budownictwa w terminie 14 dni od daty jej doręczenia.

Otrzymują:

1. Pan Mateusz Michał Gluch
Ul. Trzebnicka 101/1
55-120 Oborniki Śląskie
2. Okręgowa Rada Izby
3. Główny Inspektor
Nadzoru Budowlanego
4. a/a



Skład orzekający OKK

DOLNOŚLĄSKA OKRĘGOWA
IZBA INŻYNIERÓW BUDOWNICTWA

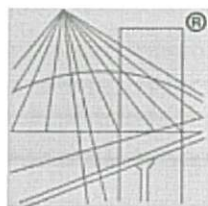
Prof. dr inż. Kazimierz Czaplinski
Przewodniczący
Okręgowej Komisji Kwalifikacyjnej

1. prof. dr inż. Kazimierz Czaplinski

2. dr inż. Zofia Zwierzchowska

3. mgr inż. Małgorzata Mikołajewska-
Janiaczyk

Za zgodność
z oryginałem



P O L S K A
I Z B A
I N Ż Y N I E R Ó W
B U D O W N I C T W A

Zaświadczenie

o numerze weryfikacyjnym:

DOŚ-E8I-V36-HD3 *

Pan Mateusz Michał Głuch o numerze ewidencyjnym DOŚ/IE/0123/15
adres zamieszkania ul. Trzebnicka 101/1, 55-120 Oborniki Śląskie
jest członkiem Dolnośląskiej Okręgowej Izby Inżynierów Budownictwa i posiada wymagane
ubezpieczenie od odpowiedzialności cywilnej.

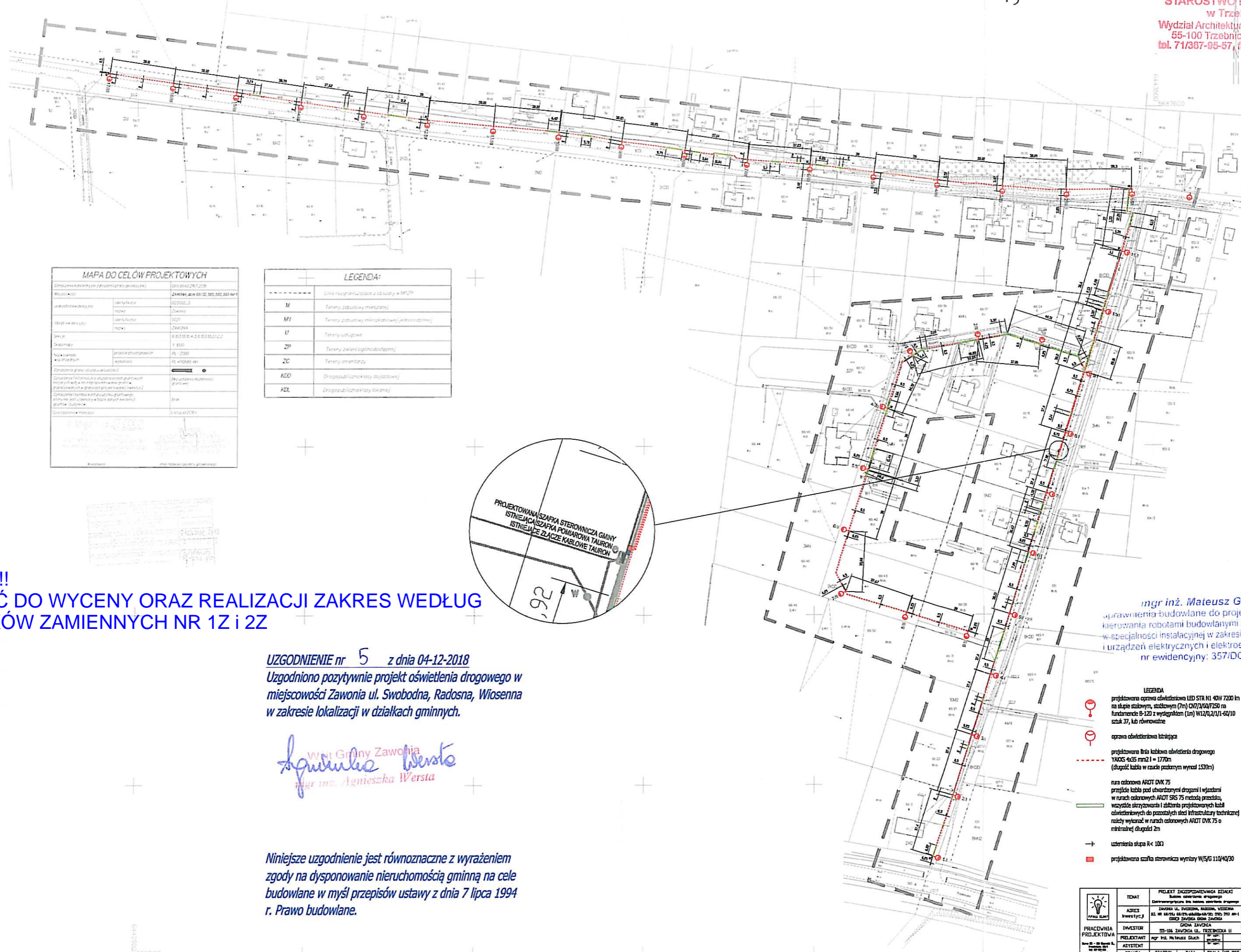
Niniejsze zaświadczenie jest ważne od 2018-03-01 do 2019-02-28.

Zaświadczenie zostało wygenerowane elektronicznie i opatrzone bezpiecznym podpisem elektronicznym
weryfikowanym przy pomocy ważnego kwalifikowanego certyfikatu w dniu 2018-01-22 roku przez:

Rainer Bulla, Zastępca Przewodniczącego Rady Dolnośląskiej Okręgowej Izby Inżynierów Budownictwa.

(Zgodnie art. 5 ust 2 ustawy z dnia 18 września 2001 r. o podpisie elektronicznym (Dz. U. 2001 Nr 130 poz. 1450) dane w postaci
elektronicznej opatrzone bezpiecznym podpisem elektronicznym weryfikowanym przy pomocy ważnego kwalifikowanego certyfikatu są
równoważne pod względem skutków prawnych dokumentom opatrzonym podpisami własnoręcznymi.)

* Weryfikację poprawności danych w niniejszym zaświadczeniu można sprawdzić za pomocą numeru weryfikacyjnego zaświadczenia na
stronie Polskiej Izby Inżynierów Budownictwa www.piib.org.pl lub kontaktując się z biurem właściwej Okręgowej Izby Inżynierów
Budownictwa.

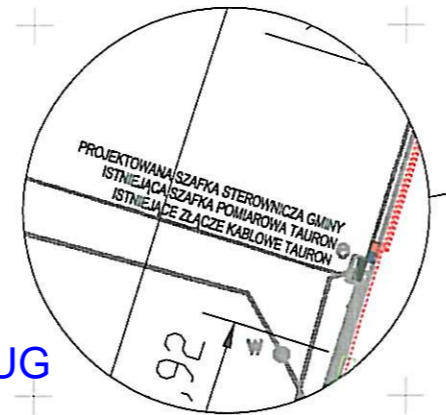


MAPA DO CELÓW PROJEKTOWYCH

Opis planu katastralny (nr zapisu w ewidencji geodezyjnej)	000/004/000/000
Miejscowość	ZAWONIA, ul. W. SWOBODNA, RADOŚNA, WIOSENNA
Udział w planie	całość
Wzrost planu	1:500
Skala	1:500
Nazwa planu	Projekt oświetlenia drogowego
Wzrost planu	1:500
Opis planu	Projekt oświetlenia drogowego

LEGENDA:

M	Tereny zabudowy mieszkowej
MFI	Tereny zabudowy mieszkowej jednorodzinnej
U	Tereny usługowe
ZP	Tereny zieleni ogólnodostępnej
ZC	Tereny orientacji
KOD	Dróg publicznych klasy drogowych
KDL	Dróg publicznych klasy lokalnych



UWAGA!!!
PRZYJĄĆ DO WYCENY ORAZ REALIZACJI ZAKRES WEDŁUG
RYSUNKÓW ZAMIENNYCH NR 1Z i 2Z

UZGODNIENIE nr 5 z dnia 04-12-2018
Uzgodniono pozytywnie projekt oświetlenia drogowego w
miejscowości Zawonia ul. Swobodna, Radosna, Wiosenna
w zakresie lokalizacji w działkach gminnych.

Agnieszka Wersta
mgr inż. Agnieszka Wersta

Niniejsze uzgodnienie jest równoznaczne z wyrażeniem
zgody na dysponowanie nieruchomością gminną na cele
budowlane w myśl przepisów ustawy z dnia 7 lipca 1994
r. Prawo budowlane.

mgr inż. Mateusz Gluch
opracowania budowlane do projektowania i do
kierowania robotami budowlanymi bez ograniczeń
w szczególności instalacyjnej w zakresie sieci, instalacji
i urządzeń elektrycznych i elektroenergetycznych
nr ewidencyjny: 357/DOŚ/14

- LEGENDA
- projektowana oprawa oświetlenia LED STR H1 40W 7200 lm na słupie stalowym, stożkowym (7m) CM7/360F250 na fundamencie B-120 z wysięgnikiem (1m) W12/0,2/1-6R/10 sztuk 37, lub równoważne
 - oprawa oświetlenia istniejąca
 - projektowana linia kablowa oświetlenia drogowego YAKOS 4x35 mm² I = 1770m (długość kabla w ruchu poziomym wynosi 1539m)
 - rura osłonowa ARDT DWK 75
projekcja kabla pod ukształtowanymi drogami i wejściami w rurach osłonowych ARDT SRS 75 metodą przesłania, wszystkie skrzyżowania i zbita projektowanych kabli oświetleniowych do pozostałych sieci infrastruktury technicznej należy wykonać w rurach osłonowych ARDT DWK 75 o minimalnej długości 2m
 - uzmierzenie słupa R < 100
 - projektowana szafka sterownicza wymiary W/S/G 110/40/30

PRACOWNIA PROJEKTOWA	PROJEKT ZAGOSPODAROWANIA BIAŁEKI Budowa oświetlenia drogowego			
	Dokonywana przez: Inżyniera Mateusza Glucha			
ADRES	ZAWONIA UL. SWOBODNA, RADOŚNA, WIOSENNA			INWESTOR
INWESTOR	GMINA ZAWONIA			PROJEKTANT
PROJEKTANT	mgr inż. Mateusz Gluch			ASYSTENT
BRANŻA ELEKTRYCZNA	STADIUM PR	DATA 11.03.19	SKALA NR BYE	1

WZA.5183.7093.2018.MP; rkp-45043-2018
WZA.5183.7094.2018.MP; rkp-45045-2018
WZA.5183.7095.2018.MP; rkp-45047-2018
WZA.5183.7096.2018.MP; rkp-45049-2018
WZA.5183.7097.2018.MP; rkp-45050-2018
WZA.5183.7098.2018.MP; rkp-45052-2018

20



„VOLT-TIM”
Rudnicki Dariusz
ul. Czereśniowa 8
55-100 Trzebnica

Dot.: opinii w zakresie ochrony zabytków archeologicznych dla inwestycji polegającej na budowie:
oświetlenia drogowego na dz. nr 91/8, 93/10, 123 AM-1 obręb Niedary, gm. Zawonia;
oświetlenia drogowego na dz. nr 141/1, 240, 241/1 AM-1 obręb Pęciszów, gm. Zawonia;
oświetlenia drogowego na dz. nr 168/5, 168/6, 239 AM-1 obręb Pęciszów, gm. Zawonia;
oświetlenia drogowego ul. Swobodnej, ul. Radosnej i ul. Wiosennej na dz. nr 68/26, 68/29,
68/30, 68/32, 592, 593 AM-1 obręb Zawonia, gm. loco; oświetlenia drogowego ul.
Jaśminowej i ul. Brzozowej na dz. nr 169/1, 170/3, 171/2, 417/9, 417/10, 419/1, 419/2, 612,
615, 625 AM-1 obręb Zawonia, gm. loco; oświetlenia drogowego ul. Spokojnej, ul. Tęczowej
na dz. nr 272/4, 274/7, 302/1, 304/3, 607, 610/1, 610/2, 660 AM-1 obręb Zawonia, gm. loco.

W odpowiedzi na Pana pisma z dnia 02.08.2018 r., i 03.08.2018 r., wpl. dnia 03.08.2018 r.
i 06.08.2018 r., w sprawach jak wyżej informuję, że wobec planowanych zakresów robót ziemnych,
na tym etapie nie warunkuję konieczności uzyskania pozwolenia konserwatorskiego na badania
archeologiczne. Jednocześnie wnoszę następujące uwarunkowania wobec zamierzeń:

- w razie odkrycia podczas robót ziemnych obiektów nieruchomych bądź ruchomych zabytków archeologicznych (bądź przedmiotów, co do których istnieje przypuszczenie, że są zabytkami) Inwestor zobowiązany jest przerwać prace mogące uszkodzić ten przedmiot, zabezpieczyć go przy pomocy dostępnych środków oraz niezwłocznie powiadomić Dolnośląskiego Wojewódzkiego Konserwatora Zabytków. W tym przypadku zostaną podjęte ratownicze badania wykopaliskowe, prowadzone przez uprawnionego archeologa, za pozwoleniem Dolnośląskiego Wojewódzkiego Konserwatora Zabytków. W trakcie ewentualnych ratowniczych badań archeologicznych wszelkie odkryte przedmioty zabytkowe oraz obiekty nieruchome, nawarstwienia kulturowe podlegają ochronie w myśl przepisów ustawy z dnia 23 lipca 2003 r. o ochronie zabytków i opiece nad zabytkami (t.j: Dz. U. 2017 poz. 2187).

Niniejszą opinię należy włączyć do dokumentacji projektowej.

DOLNOŚLĄSKI
Wojewódzki Konserwator Zabytków
we Wrocławiu

mgr Barbara Nowak-Uhelinda

Otrzymują:

1. Adresat
2. a/a t-ka Niedary, Pęciszów, Zawonia, gm. Zawonia

Za zgodność
z oryginałem

Znak sprawy: GKK.6630.474.2018

PROTOKÓŁ Z NARADY KOORDYNACYJNEJ z dnia 12.12.2018 r. w sprawie usytuowania projektowanej sieci uzbrojenia terenu

Na podstawie art. 28b, 28c, 28d i 28e ustawy z dnia 17 maja 1989 r. Prawo geodezyjne i kartograficzne (Dz. U. z 2017 r. poz. 2101 z późn. zm.)

Przedmiot narady:	Projekt elektroenergetycznej linii kablowej
Lokalizacja:	Niedary, dz.: 91/8, 93/10, 123, Pęciszów, dz.: 141/1, 168/5, 168/6, 239, 240, 241/1, Zawonia, dz.: 68/26, 68/29, 68/30, 68/32, 169/1, 170/3, 171/2, 272/4, 274/7, 302/1, 304/3, 417/9, 417/10, 419/1, 419/2, 592, 593, 607, 610/1, 610/2, 612, 615, 625, 660
Wnioskodawca:	P.P.H.U. ELMAT MATEUSZ GŁUCH ul. Trzebnicka 101/1, 55-120 Oborniki Śląskie
Przewodniczący:	Dominika Marek
Miejsce narady:	55-100 Trzebnica, ul. Leśna 1 - sala konferencyjna nr 114
Sposób przeprowadzenia narady:	częściowo stacjonarny, częściowo elektroniczny
Data wpływu:	05.12.2018 r.

Lista uczestników narady koordynacyjnej wraz z uwagami

Lp.	Nazwa instytucji Sposób uczestnictwa	Stanowisko Uwagi	Imię i nazwisko uczestnika Podpis uczestnika
1	Przewodniczący narady - Dominika Marek	Bez uwag	Dominika Marek
2	G.EN. GAZ ENERGIA Sp. z o. o., ul. Dorczyka 1, 62-080 Tarnowo Podgórne, tel. 71 399 64 01, kom. 663 878 753, 663 878 714, e-mail: tomasz.bartecki@gen.com.pl, lukasz.mikula@gen.com.pl	Przedstawiciel nie uczestniczył w naradzie	
3	Operator Gazociągów Przesyłowych GAZ - SYSTEM S.A., Oddział we Wrocławiu, ul. Gazowa 3, 50-513 Wrocław - Michał Wieczorek ul. Gazowa 3, 50-513 Wrocław; tel. 71 335 32 39	Przedstawiciel nie uczestniczył w naradzie	Michał Wieczorek Mariusz Świątkiewicz Tomasz Godlejewski
4	Orange Polska S.A., Domena Hurt, ul. Purkyniego 2, 50-155 Wrocław, tel. 71 317 34 15, kom. 501 250 902, e-mail: EiSI_Paszportyzacja_Wroclaw @orange.com ul. Purkyniego 2, 50-155 Wrocław; tel. 71 317 34 15	Opiniujemy projekt na następujących warunkach: *w miejscach zbliżeń i skrzyżowań z istniejącymi urządzeniami Orange Polska zachować normatywne odległości zgodnie z obowiązującym Rozporządzeniem Ministra Infrastruktury D.U nr 219 z 2005 poz. 1864 oraz normą zakładową ZN-15/OPL-004 Zachować minimalną odległość 0.8m od projektowanych słupów do doziemnej sieci telekomunikacyjnej *w miejscach skrzyżowań i zbliżeń z urządzeniami telekomunikacyjnymi prace prowadzić ręcznie z zachowaniem szczególnej ostrożności zgodnie z obowiązującymi normami i przepisami techniczno-budowlanymi pod nadzorem właścicielskim przedstawiciela OPL	Jacek Bakota



Podpisem: zgodność z oryginałem. Z up. Starosta

2018 - 12 - 12
data

podinspektor
j.n. Dominika Marek

Za zgodność
z oryginałem

Strona 1 z 3

		<p>(odległość podstawowa w zbliżeniu i w miejscu skrzyżowania nie mniejsza niż 0,5m, w miejscach skrzyżowań oraz zbliżeń nie mniejszych niż 0,2m zabezpieczyć sieć energetyczną rurą ochronną zbliżeniową)</p> <p>*w przypadku braku możliwości zachowania normatywnych odległości od istniejących urządzeń telekomunikacyjnych należy wystąpić o warunki techniczne do Orange Polska Dział Zarządzania Zasobami Infrastruktury i Obsługi Klienta w Krakowie ul. Dauna 66, e-mail: ZZSS.przebudowa.infrastruktury.Krakow@orange.com</p> <p>*przed planowanym rozpoczęciem robót należy wystąpić z wnioskiem o realizację nadzoru właścicielskiego wg zasad pracy na infrastrukturze OPL podanych na stronie internetowej www.orange.pl/wniosekondzior</p> <p>*każde wejście na infrastrukturę własności OPL bez złożonego wniosku o nadzór właścicielski, będzie traktowane jako nielegalne i zgłaszane do organów ścigania oraz Państwowego Inspektora Nadzoru Budowlanego z wszelkimi tego konsekwencjami.</p> <p>W przypadku nie zastosowania się do w/w uwag całość kosztów związanych z usunięciem ewentualnych awarii oraz zabezpieczeniem istniejących urządzeń telekomunikacyjnych poniesie Inwestor (Wykonawca);</p>	
5	<p>TAURON Dystrybucja S.A. Oddział we Wrocławiu, Rejon Dystrybucji, ul. Trzebnicka 101, 55-120 Oborniki Śląskie ul. Trzebnicka 101, 55-120 Oborniki Śląskie; tel. 71 889 42 82</p>	<p>Uzgodnia się z uwagą, że prace w pobliżu urządzeń podziemnych TAURON Dystrybucja S.A. należy wykonać ręcznie, zgodnie z obowiązującymi normami. Kable elektroenergetyczne będące w kolizji poprzecznej z planowaną inwestycją należy zaprojektować jako przejście w rurze osłonowej przepustu z uwzględnieniem zapasowego, wolnego przepustu rurowego wychodzącego 0,5m poza jezdnię/wjazd/chodnik. Należy stosować następujące średnice rur ochronnych. Dla kabli 1 kV rury o średnicy minimum 110mm koloru niebieskiego. Dla kabli SN rury minimum 160mm koloru czerwonego. Zabezpieczenie kabli wykonać zgodnie z wytycznymi stanowiącymi załącznik do uzgodnienia.</p> <p>Uzgodnia się z uwagą, że prace w pobliżu urządzeń podziemnych TAURON Dystrybucja S.A. należy wykonać ręcznie, zgodnie z obowiązującymi normami. Wskazane jest ze względu na bezpieczeństwo osób i mienia, by przed rozpoczęciem do pracy wystąpić do TAURON Dystrybucja S.A. Oddział we Wrocławiu o nadzór branżowy.</p> <p>Kategorycznie zabraniamy prowadzenia robót ziemnych sprzętem mechanicznym bez nadzoru w odległości mniejszej niż 2m od zlokalizowanego przekopem kontrolnym kabla.</p> <p>Należy stosować minimalną odległość projektowanych sieci podziemnych od istniejących fundamentów słupów linii energetycznych:</p> <ul style="list-style-type: none"> - linii nN -1m, - linii SN -2m, - linii WN -5m <p style="text-align: right;">Zak. 1</p>	<p>Roman Stawiski</p> 
6	<p>Urząd Gminy Zawonia, ul. Trzebnicka 11, 55-106 Zawonia - Piotr Lis ul. Trzebnicka 11, 55-106 Zawonia; tel. 71 312 81 82</p>	<p>Przedstawiciel nie uczestniczył w naradzie</p>	<p>Piotr Lis Iwona Buczak-Badowska</p>
7	<p>Zarząd Dróg Powiatowych, ul. Wrocławska 9, 55-100 Trzebnica ul. Wrocławska 9, 55-100 Trzebnica; tel. 71 387 30 90</p>	<p>dotyczyć uprzedzenia z 2018 - dotyczy doświadczenia</p>	<p>Marek Rępeł</p> 

Za zgodność
z oryginałem

Potwierdzam zgodność
z oryginałem.
2018-12-12
data

inż. Dominika Marek

UWAGA: Brak podpisu uczestnika powiadomionego o nardzie koordynacyjnej, biorącego udział w naradzie w sposób stacjonarny, jest jednoznaczny z jego nieobecnością.

Na obszarze uzgodnienia znajdują się następujące punkty osnowy geodezyjnej: 453.124-1090, 453.124-1096, 453.124-1098, 453.124-1099, 453.142-1073, 453.142-1074, 453.142-1083, 453.142-1092, 453.142-1093, 453.142-1094, 453.142-1103, 453.142-1126, 453.142-1158.

Z upoważnienia Starosty
Dominika Marek

Z up. Starosty
podinspektor
inż. Dominika Marek

.....
Podpis przewodniczącego narady

POUCZENIE:

1. Przedstawiciele instytucji zostali zawiadomieni o sposobie, terminie i miejscu przeprowadzenia narady koordynacyjnej zgodnie z ustawą Prawo geodezyjne i kartograficzne (Dz. U. z 2017 r. poz. 2101 z późn. zm.). W myśl art. 28b ust. 3 pkt 4 tej ustawy w naradzie koordynacyjnej mogą wziąć udział również inne podmioty, które mogą być zainteresowane rezultatami narady koordynacyjnej, w szczególności zarządzające terenami zamkniętymi, w przypadku sytuowania części projektowanych sieci na tych terenach.
2. Niniejsze uzgodnienie wykonano w oparciu o treść mapy zasadniczej, która może nie zawierać projektów wszystkich urządzeń podziemnych nie podlegających uzgodnieniu na mocy art. 28b ust. 2 ustawy Prawo geodezyjne i kartograficzne (Dz. U. z 2017 r. poz. 2101 z późn. zm.) lub złożonych na naradę, a które nie uzyskały jednomyślnej pozytywnej opinii.
3. Znaki geodezyjne, urządzenia zabezpieczające te znaki oraz budowle triangulacyjne podlegają ochronie w myśl art. 15 ustawy Prawo geodezyjne i kartograficzne (Dz. U. z 2017 r. poz. 2101 z późn. zm.).

Potwierdzam zgodność
z oryginałem.
2018 -12- 12
data
Z up. Starosty
podinspektor
inż. Dominika Marek

Za zgodność
z oryginałem

Znak sprawy: GKK.6630.474.2018
Załącznik nr. 1

WYTYCZNE DO ZABEZPIECZENIA KABLI

1. Kable elektroenergetyczne będące w kolizji poprzecznej z planowaną inwestycją należy zabezpieczyć dzieloną rurą osłonową przepustu wychodzącego po 0,5 m poza jezdnię / wjazd / chodnik / oś obiektu liniowego.
2. Należy stosować następujące średnice rur ochronnych:
 - a) Dla kabli 1 kV rury o średnicy minimum 110mm koloru niebieskiego.
 - b) Dla kabli SN rury minimum 160mm koloru czerwonego.
3. W przypadku występowania kabli elektroenergetycznych zabrania się prowadzenia robót ziemnych sprzętem mechanicznym w odległości mniejszej niż 2 m od kabla zlokalizowanego przekopem kontrolnym. Kable można odkopać tylko do strefy ochronnej tj. folii lub cegły – zabrania się odkrywania czynnych kabli energetycznych.
4. Należy uzyskać zgodę na wymagane odpłatne wyłączenia odpowiednich urządzeń energetycznych oraz ustalić nadzór służb energetycznych.
5. Wszelkie prace na istniejących urządzeniach energetycznych będących własnością TAURON Dystrybucja S.A. należy wykonywać z zachowaniem szczególnych środków ostrożności pod nadzorem służb energetycznych Tauron Dystrybucja S.A. Oddział we Wrocławiu - Region Oborniki Śląskie ul. Trzebnicka 101 , 55-120 Oborniki Śląskie, a następnie zgłosić celem dokonania odbioru robót zanikowych.
6. Prace przy urządzeniach energetycznych powinny być wykonywane przez pracowników posiadających odpowiednie kwalifikacje, zgodnie z obowiązującymi normami i przepisami.
7. W przypadku wystąpienia niewystarczającej głębokości położenia istniejących urządzeń będących własnością TAURON Dystrybucja np. kabli energetycznych, złącz kablowych – zgodnie z wymogami obowiązujących przepisów i norm – oraz innych utrudnień technicznych (np. mufy) należy przewidzieć możliwość przełożenia kabla/kabli energetycznych poprzez wykonanie wstawek kablowych, w przypadku zmiany niwelety gruntu należy przewidzieć przełożenie urządzeń na normatywne głębokości. W takim przypadku należy wystąpić z wnioskiem o określenie nowych warunków technicznych usunięcia kolizji sieci elektroenergetycznej.
8. W przypadku skrzyżowania projektowanych sieci (gazowej, wodociągowej, ciepłowniczej itp.) z istniejącymi kablami SN, należy przedłożyć do uzgodnienia w TAURON Dystrybucja S.A. (Wydział Eksploatacji) projekt techniczny (stanowiący element dokumentacji projektowej projektowanej inwestycji) z zaznaczeniem sposobu (typu i długości rur ochronnych) oraz miejsca zabezpieczenia kabli elektroenergetycznych.

Z poważaniem

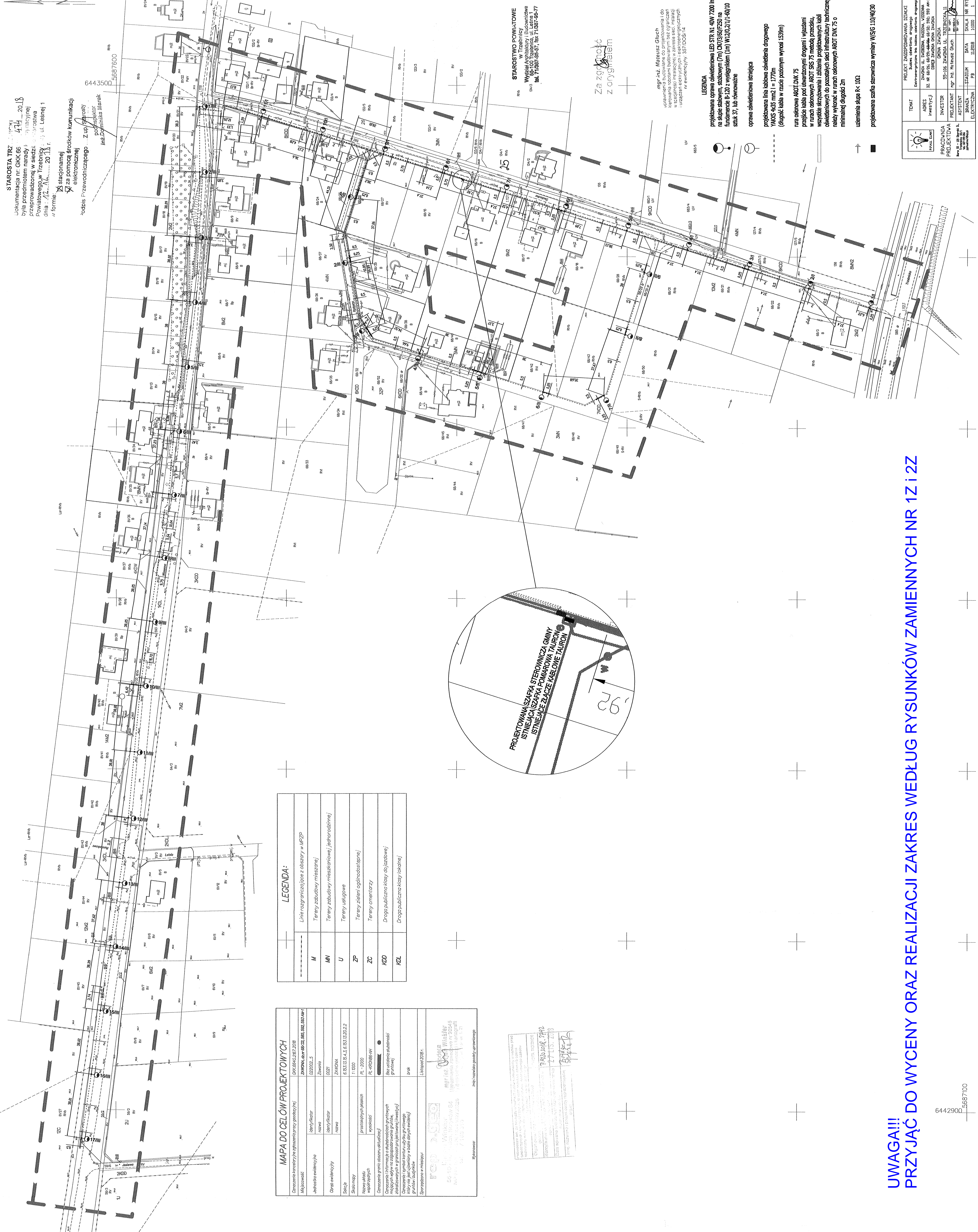
Potwierdzam zgodność
z oryginałem.

2018-12-12

data

Z up. Starosty
podinspektor
inż. Dominika Marek

Roman Stawiski
Za zgodność
z oryginałem



STAROSTA TRZ...
 Dokumentacja nr GKK 66...
 była przedmiotem narady...
 Powiatowego w Trzebnicy...
 dnia: 14.11.2018 r.

za pomocą środków komunikacji...
 elektronicznej...
 podpisane przez...
 Inż. Dominika Marek

STAROSTWO POWIATOWE
 W Trzebnicy
 Wydział Techniczny i Gospodarcze
 ul. Wolności 1
 tel. 71 837-85-57, fax 71 837-85-77

Za zgodność
 z oryginałem

mgr inż. Mateusz Gluch
 uregulowania budowlane...
 w szczególności...
 urządzeń elektrycznych...
 nr ewidencyjny: 35700514

LEGENDA
 projektowana oprawa oświetlenia LED STR N1 40W 7200 lm
 na słupie stalowym, sztabowym (7m) ON72/60/750 13
 fundament P-120 z wysięgnikiem (1m) W120/217-60/10
 sztuć 37, lub równoważne

oprawa oświetlenia isniejąca
 projektowana linia kablowa oświetlenia drogowego
 YAKOS 6x35 mm² l = 177m
 (długość kabla w raucie poziomym wynosi 1539m)

rura osłonowa AROT DNK 75
 prześw. kabla pod obciążeniami drogowymi i wjazdami
 w rurach osłonowych AROT SIS 75 metoda prasowa,
 wszystkie sztywności i zbieżności projektowanych kabli
 oświetleniowych do pozostałych sieci infrastruktury technicznej
 należy wykonać w rurach osłonowych AROT DNK 75 o
 minimalnej długości 2m

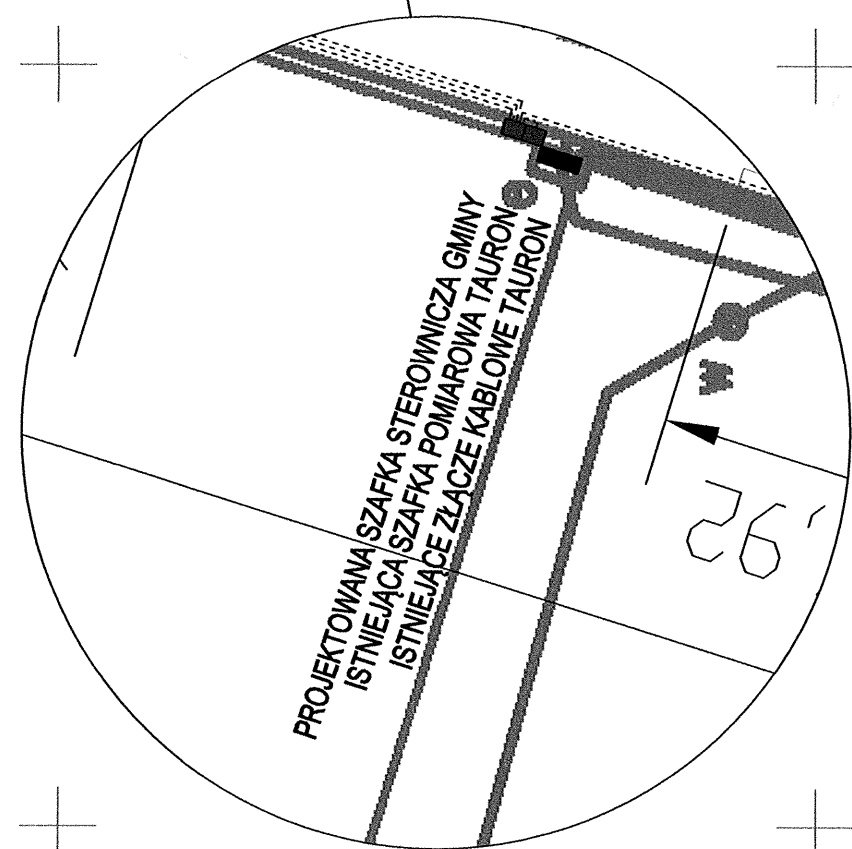
uziemienia słupa K-100
 projektowana szafka sterownicza wymiary W516 110/40/30

LEGENDA:

M	Linie rozgraniczające z obszaru w MPZP
MN	Tereny zabudowy mieszkalnej
U	Tereny zabudowy mieszkaniowej jednorodzinnej
ZP	Tereny usługowe
ZC	Tereny zieleni ogólnodostępnej
ZC	Tereny cmentarzy
KOD	Droga publiczna klasy dojazdowej
KOL	Droga publiczna klasy lokalnej

MAPA DO CELÓW PROJEKTOWYCH

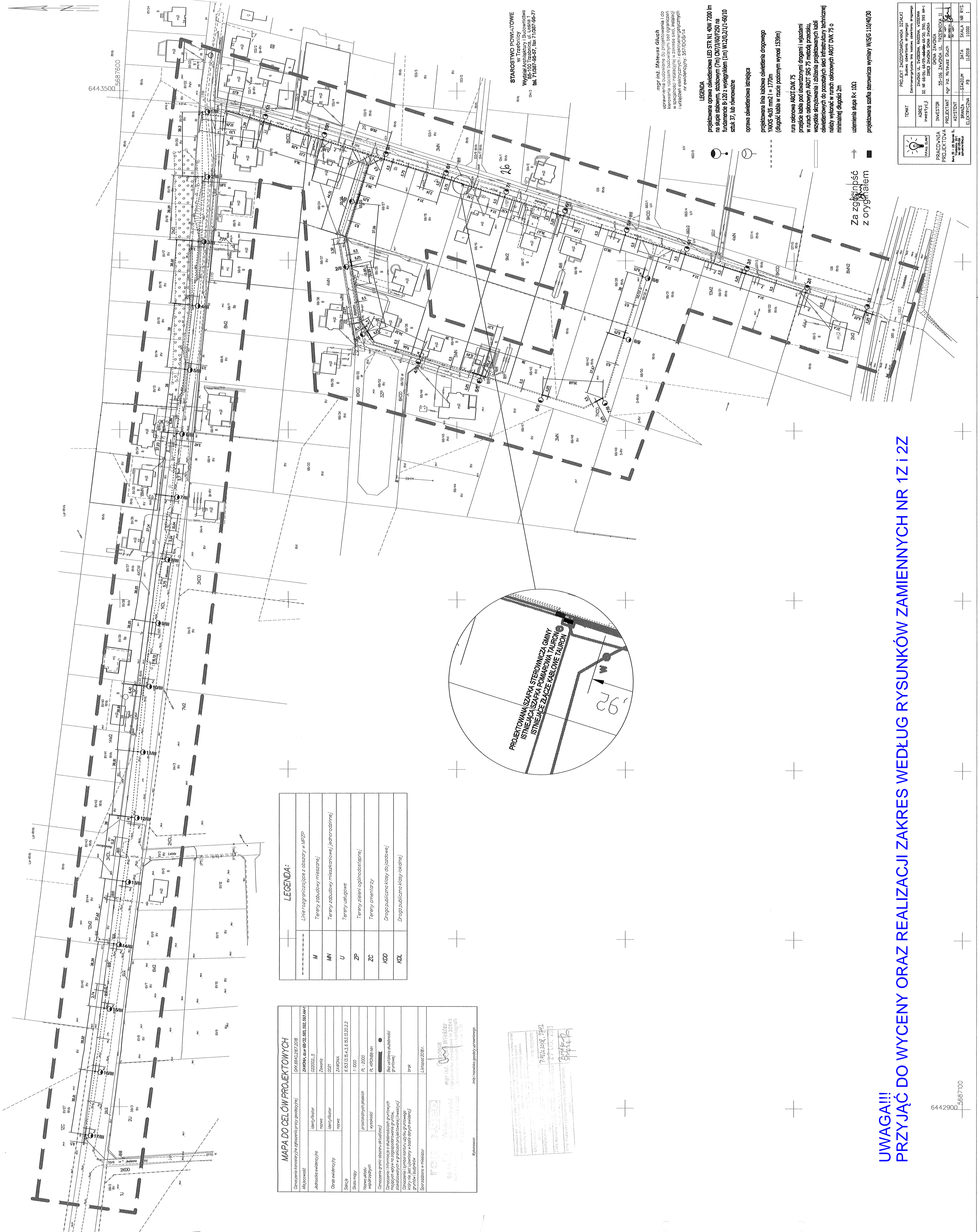
Opis zadania	Opis zadania
Adres	Adres
Wzrost	Wzrost
Waga	Waga
Temperatura	Temperatura
...	...



UWAGA!!!
 PRZYJĄĆ DO WYCENY ORAZ REALIZACJI ZAKRES WEDŁUG RYSUNKÓW ZAMIENNYCH NR 1Z I 2Z

TEMAT	PROJEKT OŚWIETLENIA DROGOWEGO
ADRES	ul. Wolności 1, Trzebnica
INWESTOR	GMINA TRZEBNICA
PROJEKTANT	mgr inż. Mateusz Gluch
ASISTENT	mgr inż. Mateusz Gluch
BRANŻA	ELEKTRYCZNA
SCALA	1:1000
DATA	11.11.2018
IM. RYS.	1

6442900 5687100



644.3500 5687600

STAROSTWO POMIATOWE
 Urząd Miejski w Sierpcu
 Wydział Architektury Budowlanej
 ul. Łaska 1
 55-100 Tuszyn, tel. 71 937-95-97, fax 71 937-95-77

mgr inż. Mateusz Gluch
 uprawnienia budowlane do projektowania i do kierownictwa pracami budowlanymi w zakresie instalacji i urządzeń elektrycznych i elektroenergetycznych nr ewidencyjny: 357/DOS/14

LEGENDA
 projektowana oprawa oświetlenia LED STR N1 40W 7200 lm
 na słupie stalowym sztabowym (7m) CH7(60)F50 na
 fundamentie P-120 z wysięgnięciem (1m) W120,2/11-60/10
 sztuk 37, lub równoważne

oprawa oświetleniowa ismiejga
 projektowana linia kablowa oświetlenia drogowego
 YAKOS 4x35 mm² l = 1770m
 (długość kabla w ruście poziomym wynosi 1539m)

rura osłonowa ARCT DKK 75
 prześlice kabla pod ubranymi drogami i wjazdami
 w rurach osłonowych ARCT SIS 75 metoda prasowa,
 wszystkie skrzyżowania i zbieżnienia projektowanych kabli
 oświetleniowych do pozostałych sieci infrastruktury technicznej
 należy wykonać w rurach osłonowych ARCT DKK 75 o
 minimalnej długości 2m

uziemienia słupek R<100
 projektowana szafka sterownicza wymiary WxSxG 110/40/30

Za zgodność
 z oryginałem

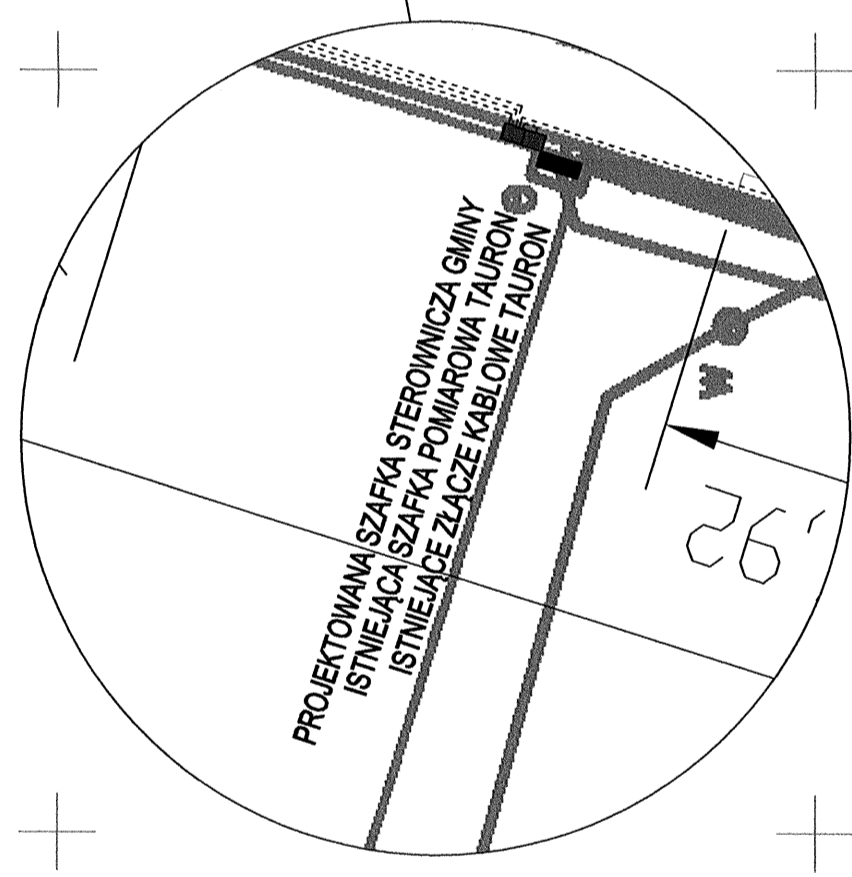
TEMA	PROJEKT ZAGOSZCZENIA IZJĄTKI
ADRES	ul. Łaska 1, 55-100 Tuszyn
INWESTOR	STAROSTWO POMIATOWE
PROJEKTANT	mgr inż. Mateusz Gluch
ASISTENT	
BRANŻA	Elektryczna
SKALA	1:1000
DATA	12.08.2018
IM. I PRZEZIMKO	

LEGENDA:

M	Linie rozgraniczające z obszary w MPZP
IN	Tereny zabudowy mieszkalnej
U	Tereny zabudowy mieszkaniowej jednorodzinnej
ZP	Tereny usługowe
ZC	Tereny zieleni ogólnodostępnej
KOD	Tereny cmentarzy
KOL	Droga publiczna klasy dojazdowej
	Droga publiczna klasy lokalnej

MAPA DO CELÓW PROJEKTYWNYCH

Opis zadania	Projektowanie i wykonanie instalacji oświetlenia LED
Adres	ul. Łaska 1, 55-100 Tuszyn
Właściciel	Starostwo Powiatowe w Sierpcu
Projektant	mgr inż. Mateusz Gluch
Asystent	
Skala	1:1000
Data	12.08.2018

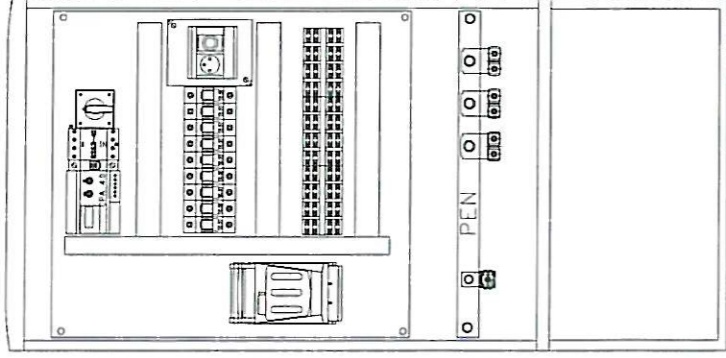


FOR PAKSO
 mgr inż. Mateusz Gluch
 ul. Łaska 1, 55-100 Tuszyn
 tel. 71 937-95-97, fax 71 937-95-77

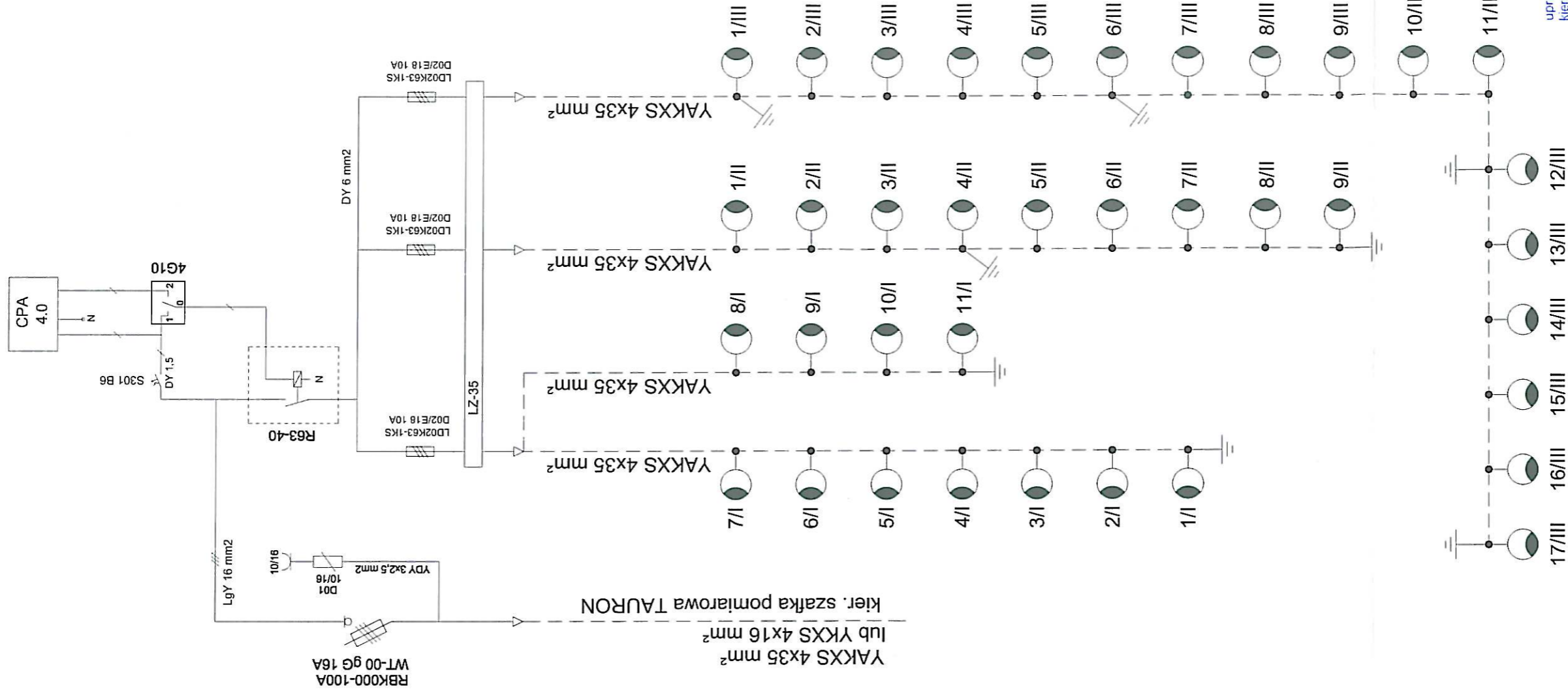
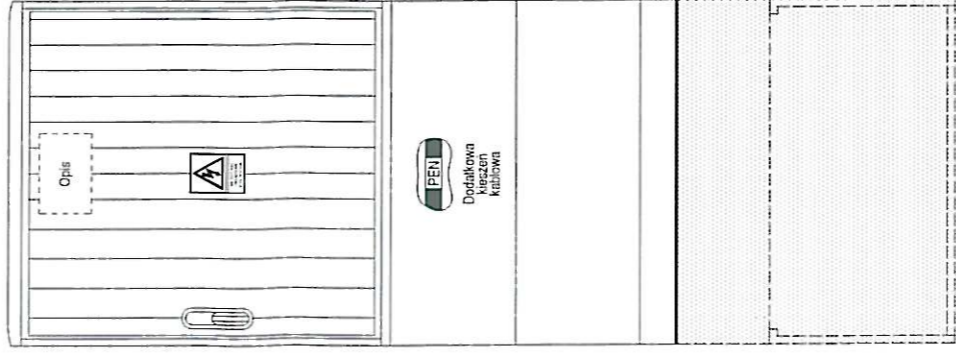
UWAGA!!!
PRZYJĄĆ DO WYCENY ORAZ REALIZACJI ZAKRES WEDŁUG RYSUNKÓW ZAMIENNYCH NR 1Z I 2Z

644.2900 5687600

Widok wnętrza



Widok z frontu



**UWAGA!!!
PRZYJĄĆ DO WYCENY ORAZ REALIZACJI ZAKRES
WEDŁUG RYSUNKÓW ZAMIENNYCH NR 1Z i 2Z**

mgr inż. **Mateusz Gluch**
uprawnienia budowlane do projektowania i do
kierowania robotami budowlanymi bez ograniczeń
w szczególności instalacyjnej w zakresie sieci, instalacji
i urządzeń elektrycznych i elektroenergetycznych
nr ewidencyjny: 357/DOŚ/14

<p>PPH.UŁ.EL.MA</p> <p>PRACOWNIA PROJEKTOWA</p> <p>Burowa 105-108 Bystrzyca Śl. 41-100 Bystrzyca 146 607 195 706 pph.ul.el.ma@gmail.com</p>		<p>SCHEMAT SZAFKI STEROWNIA</p>
<p>TEMAT</p>	<p>ADRES inwestycji</p>	<p>INWESTOR</p>
<p>PROJEKTANT</p>	<p>ASYSTENT</p>	<p>BRANŻA</p>
<p>BRANŻA</p>	<p>ELEKTRYCZNA</p>	<p>DATA</p>
<p>STADIUM</p>	<p>PB</p>	<p>SKALA</p>
<p>NR RYS.</p>	<p>11.2018</p>	<p>2</p>

STAROSTWO POWIATOWE
Zawonia
Wzrost
55-100 Bystrzyca Śl.
71 382 95 45
Wydział Architektury i Budownictwa
Główny Inżynier Budownictwa
Główny Inżynier Projektant
nr ewid. 357/DOŚ/14

27