

**PROGNOZA ODDZIAŁYWANIA NA
ŚRODOWISKO**

*MIEJSCOWEGO PLANU
ZAGOSPODAROWANIA
PRZESTRZENNEGO DLA TERENÓW
POŁOŻONYCH WE WSI ZAWONIA*

Prognoza oddziaływania na środowisko miejscowego planu zagospodarowania
przestrzennego dla terenów położonych we wsi Zawonia

TYTUŁ : Prognoza oddziaływania na środowisko
miejscowego planu zagospodarowania
przestrzennego dla terenów położonych we wsi
Zawonia

WSPÓŁPRACA: Kwadrat. Biuro Projektowe
Joanna Kruczek

AUTOR: mgr inż. Anna Krzywicka

ZAWONIA
lipiec 2018

Prognoza oddziaływania na środowisko miejscowego planu zagospodarowania
przestrzennego dla terenów położonych we wsi Zawonia

1. SPIS TREŚCI

1. SPIS TREŚCI.....	2
2. INFORMACJE O ZAWARTOŚCI, GŁÓWNYCH CELACH PROJEKTOWANEGO DOKUMENTU ORAZ JEGO POWIĄZANIACH Z INNYMI DOKUMENTAMI	4
3. INFORMACJE O METODACH ZASTOSOWANYCH PRZY SPORZĄDZANIU PROGNOZY.	5
4. CEL, ZAKRES OPRACOWANIA PROGNOZY	6
5. PROPOZYCJE DOTYCZĄCE PRZEWIDYWANYCH METOD ANALIZY SKUTKÓW REALIZACJI POSTANOWIEŃ PROJEKTOWANEGO DOKUMENTU ORAZ CZĘSTOTLIWOŚCI JEJ PRZEPROWADZANIA	8
6. STAN ŚRODOWISKA, W TYM STAN ŚRODOWISKA NA OBSZARACH OBJĘTYCH PRZEWIDYWANYM ZNACZĄCYM ODDZIAŁYWANIEM	9
6.1. POŁOŻENIE ADMINISTRACYJNE I GEOGRAFICZNE	9
6.2. SPOSÓB ZAGOSPODAROWANIA I UŻYTKOWANIA TERENU.....	12
6.3. GLEBY	12
6.4. ZŁOŻA KOPALIN	13
6.5. WODY PODZIEMNE.....	13
6.6. WODY POWIERZCHNIOWE.....	15
6.7. ZAGROŻENIE POWODZIOWE	16
6.8. WARUNKI KLIMATYCZNE.....	17
6.9. WALORY PRZYRODNICZE I KRAJOBRAZOWE.....	17
6.10. POWIETRZE ATMOSFERYCZNE	18
6.11. KLIMAT AKUSTYCZNY	19
6.12. PROMIENIOWANIE ELEKTROMAGNETYCZNE.....	19
7. POTENCJALNE ZMIANY STANU ŚRODOWISKA W PRZYPADKU BRAKU REALIZACJI PROJEKTOWANEGO DOKUMENTU	19
8. ISTNIEJĄCE PROBLEMY OCHRONY ŚRODOWISKA ISTOTNE Z PUNKTU WIDZENIA REALIZACJI PROJEKTOWANEGO DOKUMENTU, W SZCZEGÓLNOŚCI DOTYCZĄCE OBSZARÓW PODLEGAJĄCYCH OCHRONIE NA PODSTAWIE USTAWY O OCHRONIE PRZYRODY	20
9. CELE OCHRONY ŚRODOWISKA USTANOWIONE NA SZCZEBLU MIĘDZYNARODOWYM, WSPÓLNOTOWYM I KRAJOWYM, ISTOTNE Z PUNKTU WIDZENIA PROJEKTOWANEGO DOKUMENTU, ORAZ SPOSOBY, W JAKICH TE CELE I INNE PROBLEMY ŚRODOWISKA ZOSTAŁY UWZGLĘDNIONE PODCZAS OPRACOWYWANIA DOKUMENTU	21
9.1. DOKUMENTY MIĘDZYNARODOWE I WSPÓLNOTOWE	21
9.2. DOKUMENTY NA SZCZEBLU KRAJOWYM	22

Prognoza oddziaływania na środowisko miejscowego planu zagospodarowania
przestrzennego dla terenów położonych we wsi Zawonia

10.	PRZEWIDYWANE ZNACZĄCE ODDZIAŁYWANIA, W TYM ODDZIAŁYWANIA BEZPOŚREDNIE, POŚREDNIE, WTÓRNE, SKUMULOWANE, KRÓTKOTERMINOWE, ŚREDNIOTERMINOWE I DŁUGOTERMINOWE, STAŁE I CHWILOWE ORAZ POZYTYWNE I NEGATYWNE LUB BRAK ODDZIAŁYWANIA, NA CELE I PRZEDMIOT OCHRONY OBSZARU NATURA 2000 ORAZ INTEGRALNOŚĆ TEGO OBSZARU, A TAKŻE NA ŚRODOWISKO	26
10.1.	ODDZIAŁYWANIA NA RÓŻNORODNOŚĆ BIOLOGICZNĄ, ROŚLINY I ZWIERZĘTA	26
10.2.	ODDZIAŁYWANIA NA LUDZI	27
10.3.	ODDZIAŁYWANIA NA WODĘ	28
10.4.	ODDZIAŁYWANIA NA POWIETRZE I KLIMAT	28
10.5.	ODDZIAŁYWANIA NA POWIERZCHNIĘ ZIEMI, KRAJOBRAZ	29
10.6.	ODDZIAŁYWANIA NA ZASOBY NATURALNE	29
10.7.	ODDZIAŁYWANIA NA ZABYTKI, DOBRA MATERIALNE	29
11.	INFORMACJE O MOŻLIWYM TRANSGRANICZNYM ODDZIAŁYWANIU NA ŚRODOWISKO.....	30
12.	ROZWIĄZANIA MAJĄCE NA CELU ZAPOBIEGANIE, OGRANICZENIE LUB KOMPENSACJĘ PRZYRODNICZĄ NEGATYWNYCH ODDZIAŁYWAŃ NA ŚRODOWISKO, WYNIKAJĄCYCH Z REALIZACJI PROJEKTOWANEGO DOKUMENTU, W SZCZEGÓLNOŚCI NA CELE I PRZEDMIOT OCHRONY OBSZARU NATURA 2000 ORAZ INTEGRALNOŚĆ TEGO OBSZARU	30
13.	ROZWIĄZANIA ALTERNATYWNE DO ROZWIĄZAŃ ZAWARTYCH W PROJEKTOWANYM DOKUMENCIE	31
14.	STRESZCZENIE SPORZĄDZONE W JĘZYKU NIESPECJALISTYCZNYM	32
15.	WYKAZ AKTÓW PRAWNYCH	34

2. INFORMACJE O ZAWARTOŚCI, GŁÓWNYCH CELACH PROJEKTOWANEGO DOKUMENTU ORAZ JEGO POWIĄZANIACH Z INNYMI DOKUMENTAMI

Zgodnie z Uchwałą Nr XL/258/2017 Rady Gminy Zawonia z dnia 30 listopada 2017 roku w sprawie przystąpienia do sporządzenia miejscowego planu zagospodarowania przestrzennego dla terenów położonych we wsi Zawonia przystąpiono do sporządzenia ww. planu.

Dla obszaru opracowania i terenów przyległych aktualnie obowiązuje miejscowy plan zagospodarowania przestrzennego dla obrębu wsi Zawonia i części wsi Tarnowiec na terenie Gminy Zawonia, przyjęty Uchwałą Rady Gminy Zawonia nr III/15/2006 z dnia 22 grudnia 2006 r. w sprawie uchwalenia miejscowego planu zagospodarowania przestrzennego dla terenu położonego we wsiach Zawonia i Tarnowiec na obszarze gminy Zawonia (Dz. Urz. Woj. Dolnośląskiego z 2007 r. Nr 42 poz. 437), który ustala dla działki nr 267/4, obręb Zawonia przeznaczenie – tereny rolnicze zagrożone powodzią (R/ZZ) oraz tereny wód powierzchniowych śródlądowych (WS) a dla działki nr 267/6, obręb Zawonia przeznaczenie – tereny sportu i rekreacji (US).

Sporządzenie nowego miejscowego planu zagospodarowania przestrzennego dla terenów położonych we wsi Zawonia, podyktowane jest potrzebą zmiany przeznaczenia działek oraz ustalonych parametrów wynikających z aktualnie obowiązującego planu poprzez ustalenie dla działek nr 267/4 i 267/6, obręb Zawonia przeznaczenia pod tereny usług sportu i rekreacji, co umożliwi zagospodarowanie terenu po byłym basenie kąpielowym. Parametry określone w aktualnie obowiązującym planie nie pozwalają w całości zrealizować planowanego zamierzenia. Dla części przedmiotowego terenu ustalono przeznaczenie rolne, które nie dopuszcza wprowadzenia urządzeń sportowo - rekreacyjnych. Celem zmiany funkcji dla tego terenu jest dopuszczenie realizacji planowanej inwestycji publicznej.

Analizie poddano miejscowy plan zagospodarowania przestrzennego dla terenów położonych we wsi Zawonia składający się z tekstu uchwały i rysunku planu w skali 1:1000.

Zgodnie z ustawą o planowaniu i zagospodarowaniu przestrzennym plan zawiera:

- zasady ochrony i kształtowania ładu przestrzennego oraz zabudowy,

Prognoza oddziaływania na środowisko miejscowego planu zagospodarowania przestrzennego dla terenów położonych we wsi Zawonia

- zasady ochrony środowiska, przyrody i krajobrazu oraz zasady kształtowania krajobrazu, ochrony dziedzictwa kulturowego i zabytków, w tym krajobrazów kulturowych, oraz dóbr kultury współczesnej,
- wymagania wynikające z potrzeb kształtowania przestrzeni publicznych,
- szczegółowe zasady i warunki scalania i podziału nieruchomości objętych planem miejscowym,
- zasady modernizacji, rozbudowy i budowy systemów komunikacji i infrastruktury technicznej.

W planie nie określono: granic i sposobów zagospodarowania terenów i obszarów ustalonych na podstawie przepisów odrębnych w tym terenów górniczych a także obszarów szczególnego zagrożenia powodzią oraz obszarów osuwania się mas ziemnych, granic i sposobów zagospodarowania krajobrazów priorytetowych określonych w audycie krajobrazowym oraz w planach zagospodarowania przestrzennego województwa, sposobu i terminu tymczasowego zagospodarowania, urządzania i użytkowania terenów ze względu na brak takich elementów lub braku potrzeby ustalania takich zasad.

Przewidywane rozwiązania projektu planu nie naruszają ustaleń Studium Uwarunkowań i Kierunków Zagospodarowania Przestrzennego Gminy Zawonia przyjętego Uchwałą Nr XXVI/182/2009 Rady Gminy Zawonia z dnia 26 listopada 2009 r. z późn. zm. Dla obszaru działek nr 267/4 i 267/6, obręb Zawonia, Studium przewiduje kierunki zagospodarowania pod obszary usług sportu i rekreacji (US).

3. INFORMACJE O METODACH ZASTOSOWANYCH PRZY SPORZĄDZANIU PROGNOZY.

Prace nad opracowywaniem niniejszego dokumentu rozpoczęto od zapoznania się z ustaleniami zawartymi w projekcie planu miejscowego, którego dotyczy Prognoza. Dokonano analizy istniejącego i planowanego sposobu zagospodarowania terenu. Następnie przystąpiono do analizy istniejącego stanu środowiska w przedmiotowym obszarze, w oparciu o dostępne dokumenty planistyczne, program ochrony środowiska, materiały kartograficzne oraz wizje w terenie.

Biorąc pod uwagę fakt, że projekt planu obejmuje teren położony w miejscowości Zawonia, dla której w całości obowiązuje miejscowy plan zagospodarowania przestrzennego, zbadano czy są opracowane inne Prognozy oddziaływania na środowisko obejmujące

Prognoza oddziaływania na środowisko miejscowego planu zagospodarowania przestrzennego dla terenów położonych we wsi Zawonia

przedmiotowy teren. Zgodnie z art. 52 ust. 2 *Ustawy o udostępnianiu informacji o środowisku i jego ochronie, udziale społeczeństwa w ochronie środowiska oraz o ocenach oddziaływania na środowisko* [1] w Prognozie uwzględnia się informacje zawarte w prognozach oddziaływania na środowisko sporządzonych dla innych, przyjętych już dokumentów powiązanych z projektem dokumentu będącego przedmiotem postępowania. Biorąc powyższe pod uwagę, w Prognozie oddziaływania na środowisko uwzględniono zapisy *Prognozy oddziaływania na środowisko projektu miejscowego planu zagospodarowania przestrzennego dla terenu położonego we wsiach Zawonia i Tarnowiec na obszarze gminy Zawonia*.

Powyższe działania umożliwiły sporządzenie diagnozy stanu środowiska na terenie objętym projektem planu miejscowego, a w następstwie możliwość rozpoznania potencjalnego oddziaływania realizacji zapisów przyjętych w projekcie mpzp na poszczególne komponenty środowiska.

4. CEL, ZAKRES OPRACOWANIA PROGNOZY

Podstawą prawną przeprowadzenia strategicznej oceny oddziaływania na środowisko jest *Ustawa o udostępnianiu informacji o środowisku i jego ochronie, udziale społeczeństwa w ochronie środowiska oraz o ocenach oddziaływania na środowisko* [1]. Zgodnie z art. 46 w/w ustawy przeprowadzenia strategicznej oceny oddziaływania na środowisko wymaga projekt miejscowego planu zagospodarowania przestrzennego.

Prognoza oddziaływania na środowisko ma na celu przedstawienie przewidywanego wpływu i skutków realizacji projektu planu miejscowego na środowisko.

W związku z art. 53 *Ustawy o udostępnianiu informacji o środowisku i jego ochronie, udziale społeczeństwa w ochronie środowiska oraz o ocenach oddziaływania na środowisko* [1] wystąpiono do Regionalnego Dyrektora Ochrony Środowiska we Wrocławiu i Państwowego Powiatowego Inspektora Sanitarnego w Trzebnicy z prośbą o uzgodnienie zakresu i stopnia szczegółowości informacji wymaganych w prognozie oddziaływania na środowisko miejscowego planu zagospodarowania przestrzennego dla terenów położonych we wsi Zawonia.

Pismem nr WSI.411.70.2018.KM z dnia 26.03.2018 r. Regionalny Dyrektor Ochrony Środowiska we Wrocławiu uzgodnił zakres i stopień szczegółowości informacji wymaganych

Prognoza oddziaływania na środowisko miejscowego planu zagospodarowania przestrzennego dla terenów położonych we wsi Zawonia

w prognozie oddziaływania na środowisko ustaleń projektu miejscowego planu zagospodarowania przestrzennego dla terenów położonych we wsi Zawonia:

Prognoza winna być zgodna z treścią całego art. 51 ust. 2 *2 Ustawy o udostępnianiu informacji o środowisku i jego ochronie, udziale społeczeństwa w ochronie środowiska oraz o ocenach oddziaływania na środowisko [1]*. Ponieważ w przepisach nie wskazano na możliwość odstąpienia od wymagań co do zawartości prognozy oddziaływania na środowisko stwierdza się, że winna zawierać wszystkie elementy wymienione w powyższym artykule.

Informacje zawarte w prognozie winny być opracowane stosownie do stanu współczesnej wiedzy i metod oceny oraz dostosowane do zawartości i stopnia szczegółowości projektowanego dokumentu (art. 52 ust. 1 wyżej cyt. ustawy).

Zgodnie z art. 52 ust. 2 *Ustawy o udostępnianiu informacji o środowisku i jego ochronie, udziale społeczeństwa w ochronie środowiska oraz o ocenach oddziaływania na środowisko [1]*, prognoza winna uwzględniać informacje zawarte w prognozach oddziaływania na środowisko sporządzonych dla innych, przyjętych już dokumentów powiązanych z przedmiotowym projektem.

Zgodnie z art. 51 ust. 2 pkt 1 lit. f *2 Ustawy o udostępnianiu informacji o środowisku i jego ochronie, udziale społeczeństwa w ochronie środowiska oraz o ocenach oddziaływania na środowisko [1]* prognoza zawiera oświadczenie autora o spełnieniu wymagań, o których mowa w art. 74a ust. 2 *Ustawy o udostępnianiu informacji o środowisku i jego ochronie, udziale społeczeństwa w ochronie środowiska oraz o ocenach oddziaływania na środowisko [1]*, stanowiące załącznik do prognozy.

Postanowieniem nr 24/18 (pismo znak: ZNS-63-16/WR/18) z dnia 23.03.2018 r. Państwowy Powiatowy Inspektor Sanitarny w Trzebnicy uzgodnił zakres i stopień szczegółowości informacji wymaganych w prognozie oddziaływania na środowisko ustaleń projektu miejscowego planu zagospodarowania przestrzennego dla terenów położonych we wsi Zawonia w zakresie zgodnym z wymaganiami zawartymi w art. 51 ust 2 *Ustawy o udostępnianiu informacji o środowisku i jego ochronie, udziale społeczeństwa w ochronie środowiska oraz o ocenach oddziaływania na środowisko [1]*.

W zawiązku z powyższym organ opracowujący projekt dokumentu, sporządza prognozę oddziaływania na środowisko zgodnie z zakresem określonym w art. *Ustawy o udostępnianiu informacji o środowisku i jego ochronie, udziale społeczeństwa w ochronie środowiska oraz o ocenach oddziaływania na środowisko [1]*.

Prognoza oddziaływania na środowisko miejscowego planu zagospodarowania przestrzennego dla terenów położonych we wsi Zawonia

Organ opracowujący dokument, poddaje projekt wraz z prognozą oddziaływania na środowisko opiniowaniu właściwym organom oraz umożliwia udział społeczeństwa w strategicznej ocenie oddziaływania na środowisko zgodnie z art. 54 *Ustawy o udostępnianiu informacji o środowisku i jego ochronie, udziale społeczeństwa w ochronie środowiska oraz o ocenach oddziaływania na środowisko [1]*.

5. PROPOZYCJE DOTYCZĄCE PRZEWIDYWANYCH METOD ANALIZY SKUTKÓW REALIZACJI POSTANOWIEŃ PROJEKTOWANEGO DOKUMENTU ORAZ CZĘSTOTLIWOŚCI JEJ PRZEPROWADZANIA

Zgodnie z *Ustawą o planowaniu i zagospodarowaniu przestrzennym [2]* w celu oceny aktualności i studium i planów miejscowych dokonują się analizy zmian w zagospodarowaniu przestrzennym gminy, ocenia postępy w opracowaniu planów miejscowych i opracowuje wieloletni program ich sporządzania w nawiązaniu do ustaleń studium, z uwzględnieniem decyzji zamieszczonych w rejestrach oraz wnioskach w sprawie sporządzenia lub zmiany planu miejscowego. Wójt przekazuje Radzie Gminy wyniki analiz co najmniej raz w czasie kadencji rady. Rada Gminy podejmuje uchwałę w sprawie aktualności studium i planów miejscowych, a w przypadku uznania ich za nieaktualne, podejmuje działania mające na celu ich zmianę w całości lub części.

Zgodnie z art. 55 ust. 5 *Ustawy o udostępnianiu informacji o środowisku i jego ochronie, udziale społeczeństwa w ochronie środowiska oraz o ocenach oddziaływania na środowisko [1]* organ opracowujący projekt dokumentu jest obowiązany prowadzić monitoring skutków realizacji postanowień przyjętego dokumentu w zakresie oddziaływania na środowisko.

Monitoring skutków powinien być przeprowadzany razem z oceną aktualności studium i planów miejscowych, co najmniej raz w czasie kadencji Rady.

6. STAN ŚRODOWISKA, W TYM STAN ŚRODOWISKA NA OBSZARACH OBJĘTYCH PRZEWIDYWANYM ZNACZĄCYM ODDZIAŁYWANIEM

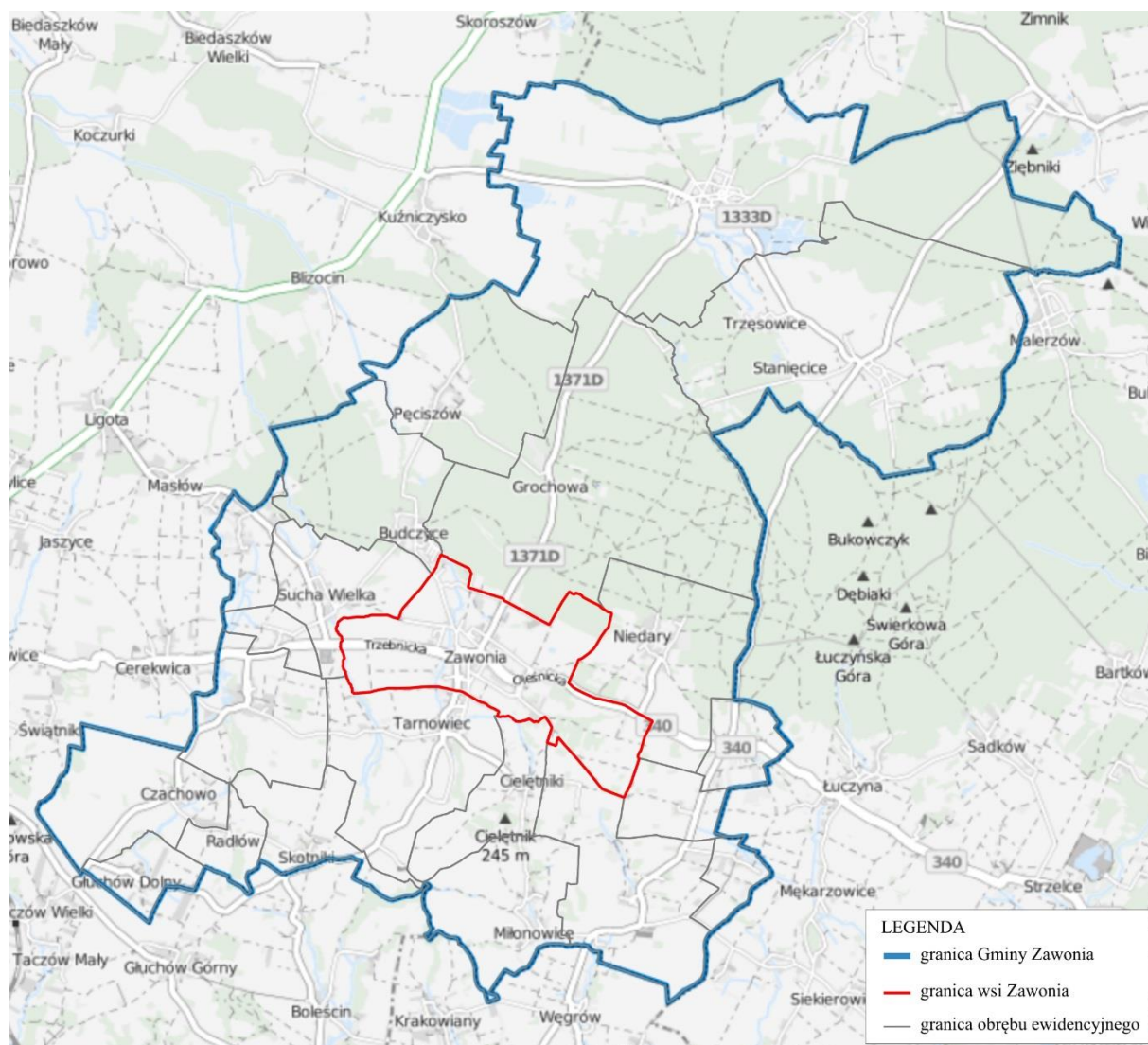
6.1. POŁOŻENIE ADMINISTRACYJNE I GEOGRAFICZNE

Obszar objęty projektem miejscowego planu zagospodarowania przestrzennego o łącznej powierzchni 0,7508 ha położony jest w centralnej części wsi Zawonia, w gminie Zawonia. Obsługę komunikacyjną obszaru zapewnia ul. Zielona łącząca się z drogą wojewódzką nr 340, która przecina całą miejscowość oraz gminę na kierunku zachód-wschód. Gmina Zawonia położona jest w północno-wschodniej części województwa dolnośląskiego i jest najbardziej wysuniętą na wschód gminą wiejską powiatu trzebnickiego. Gmina Zawonia graniczy:

- od północy z gminą Milicz i Krośnice (powiat milicki),
- od zachodu i częściowo od południa z gminą Trzebnica (powiat trzebnicki),
- od południa z gminą Długołęka (powiat wrocławski),
- od wschodu z gminą Dobroszyce (powiat oleśnicki).

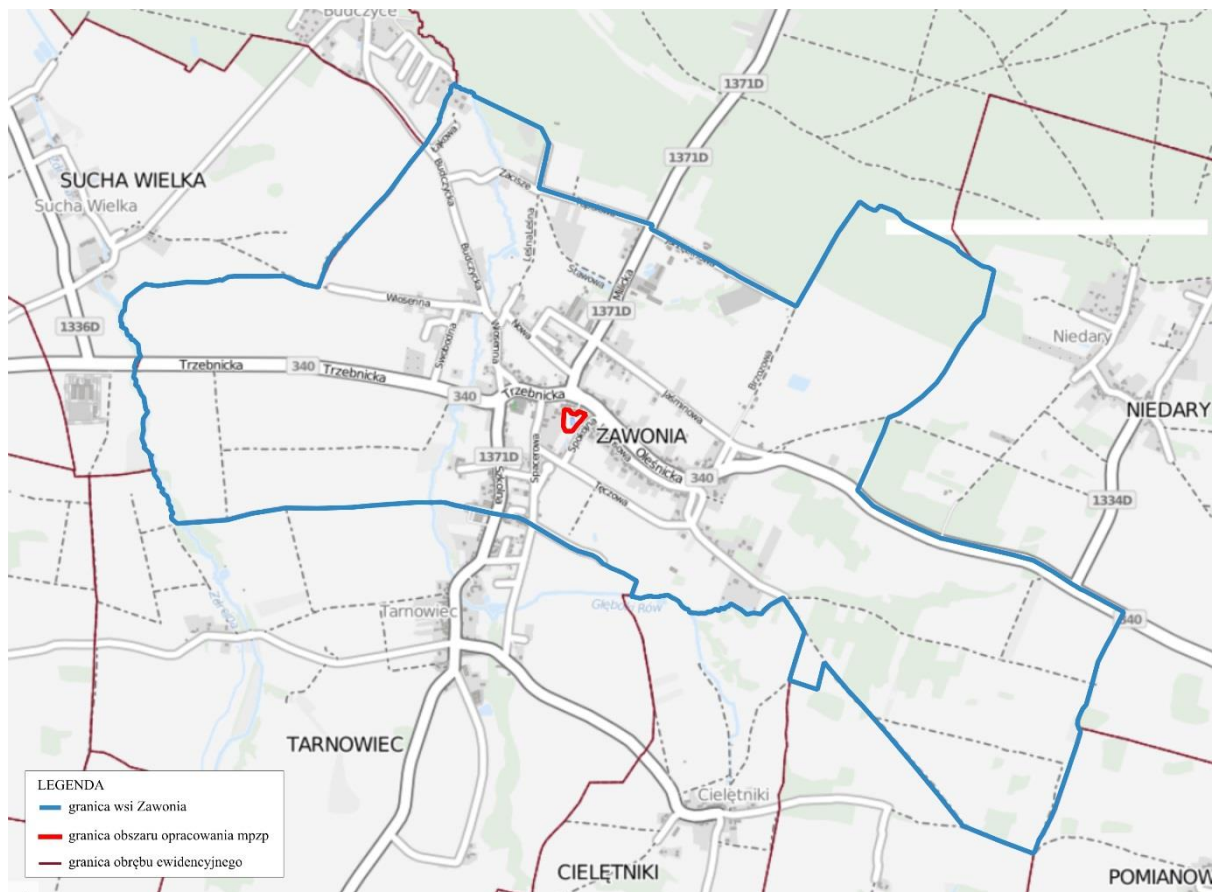
Miejscowość Zawonia, pełniąca funkcję ośrodka administracyjnego Gminy, jest położona w odległości 9 km od miasta Trzebnicy i 27 km od miasta Wrocławia.

Prognoza oddziaływania na środowisko miejscowego planu zagospodarowania przestrzennego dla terenów położonych we wsi Zawonia



Rys. 1 . Położenie Zawonia na tle Gminy Zawonia, (źródło: opracowanie własne)

Prognoza oddziaływania na środowisko miejscowego planu zagospodarowania przestrzennego dla terenów położonych we wsi Zawonia



Rys. 2 . Położenie obszaru objętego mpzp na tle miejscowości Zawonia, (źródło: opracowanie własne)

Według podziału dziesiątego Polski J. Kondrackiego obszar gminy znajduje się w zasięgu dwóch mezoregionów fizyczno-geograficznych: Kotlina Żmigrodzka i Wzgórza Trzebnickie (Kondracki 1998).

Kotlina Żmigrodzka (318.33) wchodzi w skład większej jednostki – makroregionu Obniżenia Milicko-Głogowskiego (318.3) stanowiącego zagłębienie końcowe łądłolodu stadiału warciańskiego. W jej zasięgu znajduje się północna i północno-zachodnia część gminy (mikroregion Równina Czeszowska). Są to tereny prawie płaskie, o dużej lesistości, ukształtowane głównie w wyniku działalności łądłolodu stadiału Warty i procesów peryglacjalnych.

Wzgórza Trzebnickie (318.44) należą do makroregionu Wał Trzebnicki (318.4) stanowiącego spiętrzoną morenę czołową zlodowacenia środkowo-polskiego stadiału Warty. Tereny te są w większości wylesione, uprawiane rolniczo i podatne na erozję. Niewielki, wschodni fragment gminy (rejon na wschód od Złotowa) wchodzi w zasięg mikroregionu

Prognoza oddziaływania na środowisko miejscowego planu zagospodarowania przestrzennego dla terenów położonych we wsi Zawonia

318.445 Brama Maleszowska, będącego obniżeniem oddzielającym Grzbiet Trzebnicki od Wzgórz Twardogórskich i Wzgórz Krośnickich (położonych już poza obszarem gminy).

Obszar gminy położony na zachód i południowy zachód od Bramy Maleszowskiej należy do mikroregionu Grzbiet Twardogórski. Do tego mikroregionu należy znacząca część gminy.

Sam obszar objęty planem jest zlokalizowany w obrębie mezoregionu Wzgórza Trzebnickie.

6.2. SPOSÓB ZAGOSPODAROWANIA I UŻYTKOWANIA TERENU

Obszar objęty projektem mpzp stanowią następujące użytki gruntowe:

- W-ŁIV oraz W-PsV (Grunty pod rowami)
- Lzr-ŁIV oraz Lzr-PsV (Grunty zadrzewione i zakrzewione na użytkach rolnych)
- Bz (Tereny rekreacyjno-wypoczynkowe)
- PsIV (Pastwiska trwałe)
- Bi (Inne tereny zabudowane)
- Bp (Zurbanizowane tereny niezabudowane lub w trakcie zabudowy)

Teren ten jest obecnie nieużytkowany, zarośnięty niepożądaną roślinnością. Nie spełnia on żadnej funkcji w życiu lokalnego społeczeństwa. W przeszłości teren wykorzystywany był sezonowo, w okresie letnim, ze względu na znajdujący się tam betonowy basen rekreacyjny oraz metalowe urządzenia do zabawy dla dzieci, które obecnie nie nadają się już do użytku. Na obszarze opracowania znajduje się również pomieszczenie gospodarcze o wymiarach ok. 6 x 9 m. Obecnie jest ono nieużytkowane. Na terenie opracowania znajdują się ścieżki wykonane są z betonu, który jest już stary i pokruszony. Część terenu porośnięta jest obecnie krzewami, drzewami oraz trawami. Powierzchnia obecnego terenu jest pagórkowata. Na terenie objętym planem znajdują się również przyłącza prądu oraz wody.

6.3. GLEBY

Na obszarze objęty projektem mpzp występują gleby niskich klas bonitacyjnych: IV i V. Jako skala macierzysta przeważają utwory piaszczyste i żwirowe. Gleby te są mało korzystne dla produkcji rolnej. W rejonie Zawoni, na przeważającej części obszaru, występują piaski, żwiry i głązy lodowcowe, jak również piaski, żwiry i głązy moren czołowych.

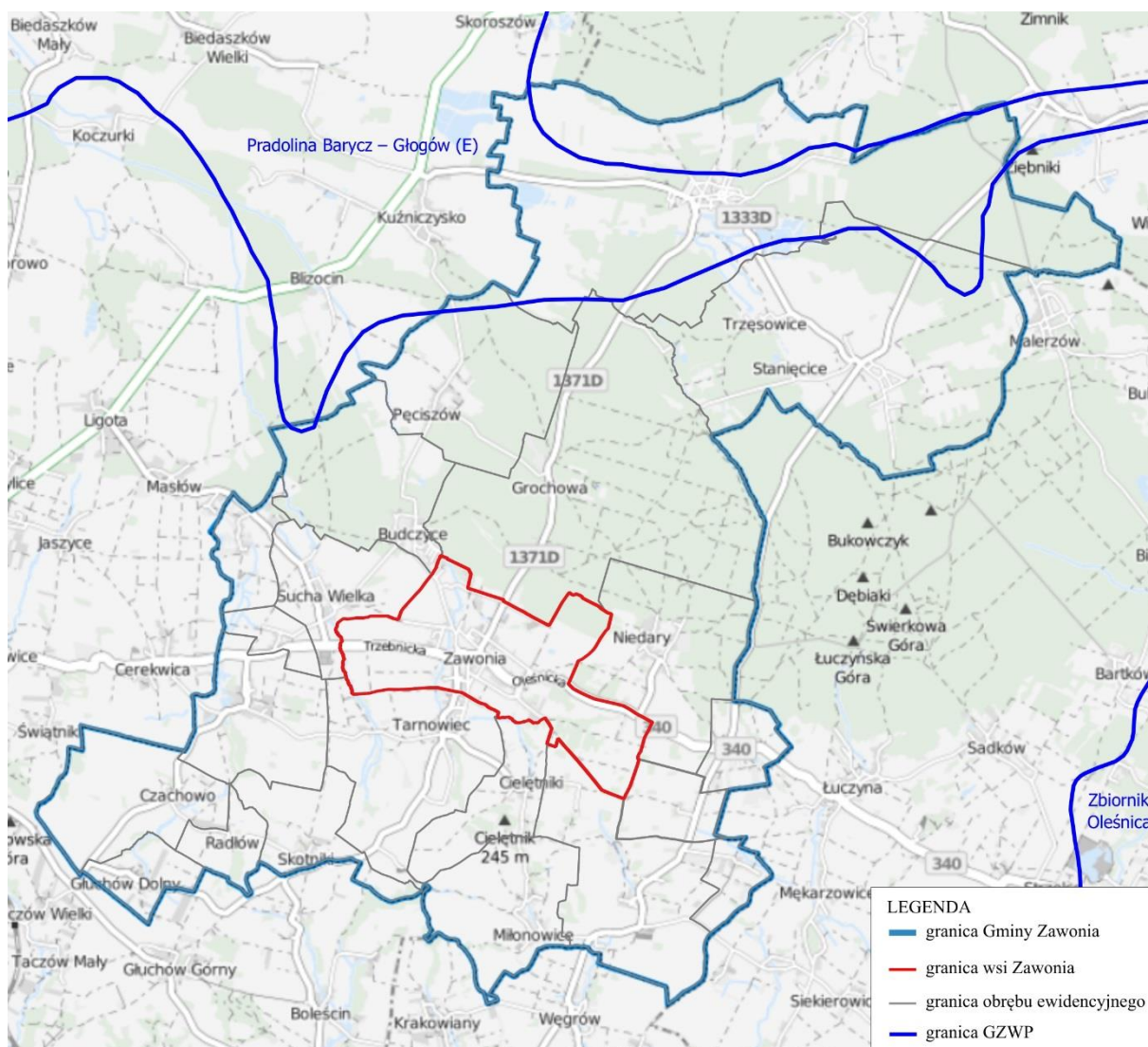
6.4. ZŁOŻA KOPALIN

Na obszarze objętym projektem mpzp nie występują złoża kopalin, nie ustanowiono również w tej części wsi terenów i obszarów górniczych dla złóż.

6.5. WODY PODZIEMNE

Zgodnie z „*Programem Ochrony Środowiska dla Gminy Zawonia na lata 2017-2020 z perspektywą na okres 2021-2024*” obszar gminy należy do wielkopolskiego regionu hydrogeologicznego (XIII), a w jego ramach – do podregionu wielkopolsko-śląskiego (XIII 3). Wyróżniany jest tu rejon hydrogeologiczny Obornik Śląskich – Trzebnicy – Ostrzeszowa, do którego należy całość obszaru gminy. Wody użytkowe występują w utworach czwartorzędu i trzeciorzędu. Pierwszy użytkowy poziom wodonośny występuje tu na głębokości do 20 m. Wodonośność podłoża, rozumiana jako wydajność przeciętnego ujęcia studziennego, osiąga na większości obszaru gminy 10-30 m³/h. Obniżona wodonośność podłoża (2-10 m³/h) występuje na niewielkim obszarze na południowy wschód od miejscowości Kopiec i Rzędziszowice, a także w pasie biegnącym od zachodniej granicy gminy w rejonie Kuźniczyska po wschodnią granicę gminy w rejonie Złotowa i po Czeszów na północy. Na większości obszaru gminy pierwszy użytkowy poziom wodonośny jest całkowicie izolowany od wpływów z powierzchni terenu. Oznacza to, że na takich obszarach użytkowe wody podziemne cechują się zmniejszoną wrażliwością na zanieczyszczenie. Gminy Zawonia leży w zasięgu Głównego Zbiornika Wód Podziemnych 303 Pradolina Barycz-Głogów.

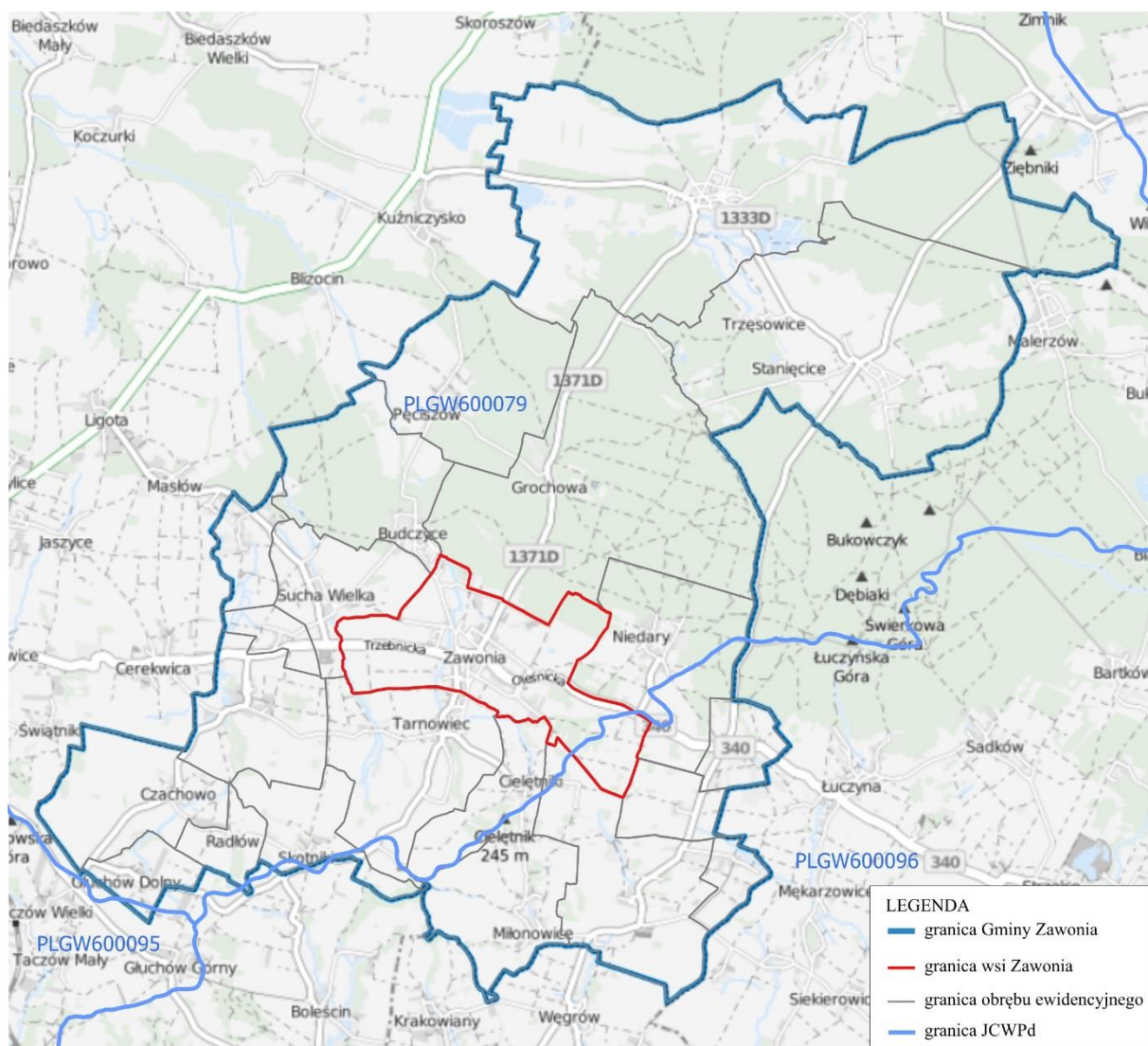
Prognoza oddziaływania na środowisko miejscowego planu zagospodarowania przestrzennego dla terenów położonych we wsi Zawonia



Rys. 3 . Zasięg granic GZWP względem gminy i wsi Zawonia, (źródło: opracowanie własne na podstawie danych hydrogeologicznych państwowej służby hydrogeologicznej)

Ocenę stanu wód podziemnych wykonuje WIOŚ we Wrocławiu w odniesieniu do tzw. jednolitych części wód podziemnych (JCWPd), na podstawie wyników państwowego monitoringu środowiska prowadzonego w punktach pomiarowych i prezentuje poprzez przyporządkowanie do klas od I do V oraz ocenę stanu chemicznego (klasy I-III: stan dobry, klasy IV-V: stan słaby). Gmina Zawonia znajduje się w obrębie trzech objętych monitoringiem jednolitych części wód podziemnych: nr 79, 96 oraz nr 95, których stan chemiczny oceniany jest jako dobry.

Prognoza oddziaływania na środowisko miejscowego planu zagospodarowania przestrzennego dla terenów położonych we wsi Zawonia



Rys. 4 . Zasięg granic JCWPd względem gminy i wsi Zawonia, (źródło: opracowanie własne na podstawie danych hydrogeologicznych państwowej służby hydrogeologicznej)

6.6. WODY POWIERZCHNIOWE

Gmina Zawonia położona jest w zasięgu zlewni rzeki Baryczy (prawobrzeżny dopływ Odry) a tylko niewielki fragment południowo-wschodniej części gminy należy do zlewni rzeki Widawy (głównie rejon wsi Rzędziszowice). Dział wodny biegnie grzbietem Wzgórz Trzebnickich, w pobliżu południowej granicy gminy. Ze zboczy Wzgórz Trzebnickich spływa niewiele cieków. Płyną one głęboko wciętymi dolinkami o sporych spadkach. Większe ciekami to: Mleczna, Zdrojna, Głęboki Rów a od południowego wschodu – Grochówka, Kuźniczanka, Założna. W północnej części gminy sieć hydrograficzna jest gęsta. Tworzą ją ciekami naturalne, zbiorniki wodne oraz system rowów melioracyjnych. Głównym ciekami całej gminy jest Sąsiecznica (inaczej Sieczka), stanowiąca lewobrzeżny

Prognoza oddziaływania na środowisko miejscowego planu zagospodarowania przestrzennego dla terenów położonych we wsi Zawonia

dopływ Baryczy. Płynie ona prawie równoleżnikowo ze wschodu na zachód przez północną część gminy – nieco na południe od Czeszowa. Jej liczne dopływy mają w większości swoje ujścia poza granicami gminy. Najważniejsze z nich, to strumień Jesionka, płynący na północ od Czeszowa oraz Głęboki Rów. Płynąca z południowego wschodu Jagodna (Krakowianka) jest największym w gminie ciekim należącym do zlewni Widawy – przepływa przez Rzędziszowice i uchodzi do rzeki Dobra na terenie gminy Dobroszyce. Zgodnie z aktualnym planem gospodarowania wodami na obszarze dorzecza Odry, obszar objęty opracowaniem zlokalizowany jest w obrębie jednolitych części wód powierzchniowych nr RW60001714429 – Głęboki Rów.

6.7. ZAGROŻENIE POWODZIOWE

Zgodnie z art. 88d ust. 2 pkt. 2 *Ustawy Prawo wodne* obszary zagrożone powodzią dzielą się na:

1. obszary, na których prawdopodobieństwo wystąpienia powodzi jest niskie i wynosi raz na 500 lat (Q 0,2%) lub na których istnieje prawdopodobieństwo wystąpienia zdarzenia ekstremalnego,
2. obszary szczególnego zagrożenia powodzią:
 - a. obszary, na których prawdopodobieństwo wystąpienia powodzi jest średnie i wynosi raz na 100 lat (Q 1%),
 - b. obszary, na których prawdopodobieństwo wystąpienia powodzi jest wysokie i wynosi raz na 10 lat (Q 10%).

Obszar objęty projektem mpzp nie jest obszarem szczególnego zagrożenia powodzią, ani też obszarem, na którym prawdopodobieństwo powodzi jest niskie lub istnieje prawdopodobieństwo wystąpienia zdarzenia ekstremalnego. Dla obszaru objętego projektem mpzp, Krajowy Zarząd Gospodarki Wodnej w Warszawie nie sporządził map zagrożenia powodziowego (MZP) i map ryzyka powodziowego (MRP), dla rzek objętych I cyklem planistycznym. Na analizowanym obszarze w ramach Wstępnej Oceny Ryzyka Powodziowego (WORP) nie wyznaczono rzek, które zakwalifikowały się do opracowania map zagrożenia powodziowego i map ryzyka powodziowego w II cyklu planistycznym. Na obszarze projektu mpzp, jak również w sąsiedztwie tych terenów nie występują rzeki i cieki wodne, które mogłyby stanowić zagrożenie powodziowe.

Prognoza oddziaływania na środowisko miejscowego planu zagospodarowania przestrzennego dla terenów położonych we wsi Zawonia

Zgodnie z informacjami zawartymi na mapach zagrożenia powodziowego, opublikowanych przez Krajowy Zarząd Gospodarki Wodnej (<http://mapy.isok.gov.pl/>) wynika, iż dla omawianego terenu nie występuje zagrożenie powodziowe

6.8. WARUNKI KLIMATYCZNE

Zgodnie z podziałem W. Okołowicza pod względem klimatycznym gmina Zawonia leży w Śląsko-Wielkopolskiej krainie klimatycznej, z zaznaczającymi się wpływami oceanicznymi. Obszar ten należy do najcieplejszych w kraju, z termicznym uprzywilejowaniem w ciągu całego roku. Średnia temperatura roku wynosi 7,5 – 8,0°C, średnia temperatura stycznia wynosi ok. -1,5 - 2,0°C, zaś lipca 17,5 - 18,0°C. Średnie roczne parowanie wskaźnikowe osiąga wartość 560 - 580 mm, z czego na półrocze ciepłe przypada 440-460 mm. Średnia roczna suma opadów według danych wieloletnich 1954-1981 na posterunku IMGW w Łuczynie wynosi 630 mm. Posterunek ten leży w gminie Dobroszyce, ok. 1 km od wschodniej granicy gminy Zawonia. W latach wilgotnych sumy opadów przekraczają 800 mm, a w latach suchych mogą osiągać tylko nieco powyżej 400 mm. Około 61% rocznej sumy opadów przypada na letnie półrocze hydrologiczne (V-X). Czas trwania termicznej zimy wynosi średnio 60 dni, a lata 90 dni. Najczęstszym kierunkiem wiatru dla gminy Zawonia jest północno-zachodni, a następne pod względem frekwencji kierunki to wiatry z południowego-zachodu oraz południowego wschodu i północy. Najmniejszy udział mają wiatry z kierunku południowego. Najwięcej dni pochmurnych jest w okresie od listopada do stycznia, najmniej od maja do września, minimum przypada na czerwiec. Najwięcej dni słonecznych jest we wrześniu.

6.9. WALORY PRZYRODNICZE I KRAJOBRAZOWE

O wysokich walorach przyrodniczych, a także krajobrazowych i rekreacyjnych Gminy Zawonia decydują w dużej mierze lasy, które zajmują około 38% ogólnej powierzchni. W północnej części znajdują się dwa większe kompleksy leśne. Przeważające gatunki na obszarach leśnych to głównie sosna, miejscami występuje świerk pospolity, modrzew europejski, robinia akacjowa. Gmina Zawonia posiada inwentaryzację przyrodniczą, na podstawie której zidentyfikowano szereg gatunków roślin, w tym gatunków chronionych objętych ochroną ścisłą oraz ochroną częściową. Do najcenniejszych roślin należą: storczyki – podkolan biały, storczyk szerokolistny, listera jajowata oraz mieczyk dachówkowaty, śnieżyczka przebiśnieg, wawrzynek wilcze łyko i wiciokrzew pomorski. Najwięcej

Prognoza oddziaływania na środowisko miejscowego planu zagospodarowania przestrzennego dla terenów położonych we wsi Zawonia

stanowisk posiadają gatunki częściowo chronione: kruszyna pospolita, kalina koralowa, porzeczka czarna, konwalia majowa. Największe zagęszczenie inwentaryzowanych roślin, a jednocześnie najciekawszy pod względem botanicznym teren znajduje się w okolicach miejscowości Grochowa, w rejonie Lasów Grochowej. W ich zasięgu znajduje się objęty ochroną użytek ekologiczny „Polana Grochowska” i pomnik przyrody – dąb szypułkowy, tzw. „Dąb Grochowski”.

Teren objęty sporządzeniem mpzp to teren po byłym basenie kąpielowym, który jest obecnie nieużytkowany rekreacyjnie i zarośnięty niepożądaną roślinnością. Na przedmiotowym obszarze ani w jego bliskim sąsiedztwie nie występują gatunki roślin, grzybów oraz strefy ochrony, miejsc rozrodu i regularnego występowania ptaków objętych ochroną gatunkową zgodnie z *Rozporządzeniem w sprawie ochrony gatunkowej roślin, ochrony gatunkowej grzybów i ochrony gatunkowej zwierząt* [4] [5] [6]. Ponadto nie występują siedliska tu przyrodnicze będące przedmiotem ochrony obszaru Natura 2000 zgodnie z *Rozporządzeniem w sprawie siedlisk przyrodniczych oraz gatunków będących przedmiotem zainteresowania Wspólnoty, a także kryteriów wyboru obszarów kwalifikujących się do uznania lub wyznaczenia, jako obszary Natura 2000* [7].

Na obszarze objętym projektem mpzp i w sąsiedztwie nie występują formy ochrony przyrody zgodnie z *Ustawą o ochronie przyrody* [3].

Zgodnie z Mapą korytarzy ekologicznych z 2012 r. opracowaną przez Instytut Biologii Ssaków PAN w Białowieży oraz Pracownię na Rzecz Wszystkich Istot przez obszar objęty projektem mpzp nie przebiegają główne i uzupełniające korytarze ekologiczne. W sąsiedztwie obszaru objętego projektem mpzp przebiegają dwa korytarze ekologiczne- Wzgórza Trzebnickie oraz Stawy Milickie.

Na obszarze objętym planem przewidywać można jedynie pojawienie się ptaków, małych ssaków oraz zwierząt przystosowanych do życia w sąsiedztwie osad ludzkich.

6.10. POWIETRZE ATMOSFERYCZNE

Ze względu na rzadkie zaludnienie, brak większych inwestycji gospodarczych oraz brak przemysłu na obszarze gminy Zawonia stopień zanieczyszczenia powietrza jest niewielki. Na jakość powietrza w gminie z pewnością większy wpływ mają zanieczyszczenia napływające z dużych ośrodków miejsko-przemysłowych, niż emisja ze źródeł lokalnych

Prognoza oddziaływania na środowisko miejscowego planu zagospodarowania przestrzennego dla terenów położonych we wsi Zawonia

(palenisk domowych, lokalnych kotłowni i nielicznych podmiotów gospodarczych). Obszar objęty projektem mpzp nie jest obecnie zagospodarowany, w związku, z czym nie występują tu emitory wprowadzające gazy lub pyły do powietrza. Stan powietrza na obszarze objętym projektem mpzp jest zatem kształtowany przez emisję napływową, w tym „niską emisję” również z terenu zwartej zabudowy wsi Zawonia.

6.11. KLIMAT AKUSTYCZNY

Gmina Zawonia jest obszarem, gdzie główne uciążliwości związane z klimatem akustycznym dotyczą hałasu komunikacyjnego. Najważniejszym szlakiem komunikacji drogowej jest na terenie gminy droga wojewódzka nr 340, łącząca Ścinawę z Oleśnicą. Przez obszar gminy przebiega jej odcinek łączący Trzebnicę z Oleśnicą. Przedmiotowa droga znajduje się w bliskim sąsiedztwie terenu objętego sporządzeniem mpzp. Projektowane zagospodarowanie związane będzie z terenami rekreacyjno - wypoczynkowymi i wiązać się będzie z ustaleniem dopuszczalnych poziomów hałasu zgodnych z *Rozporządzeniem Ministra Środowiska w sprawie dopuszczalnych poziomów hałasu w środowisku [8]*.

6.12. PROMIENIOWANIE ELEKTROMAGNETYCZNE

Zarówno w obszarze objętym sporządzeniem projektu mpzp jak i w jego sąsiedztwie występują pojedyncze niewielkie emitory promieniowania elektromagnetycznego w postaci linii niskiego napięcia. Nie występują tu przekroczenia poziomu dopuszczalnego określonego w *Rozporządzeniu Ministra Środowiska w sprawie dopuszczalnych poziomów pól elektromagnetycznych w środowisku oraz sposobów sprawdzania dotrzymania tych poziomów [9]*.

7. POTENCJALNE ZMIANY STANU ŚRODOWISKA W PRZYPADKU BRAKU REALIZACJI PROJEKTOWANEGO DOKUMENTU

Jak wynika z *Ustawy o planowaniu i zagospodarowaniu przestrzennym* projekt mpzp sporządza się w celu ustalenia przeznaczenia terenów, w tym dla inwestycji celu publicznego, oraz określenia sposobów ich zagospodarowania i zabudowy. Na obszarze objętym sporządzeniem planu aktualnie obowiązuje miejscowy plan zagospodarowania przestrzennego dla obrębu wsi Zawonia i części wsi Tarnowiec na terenie Gminy Zawonia, przyjęty Uchwałą Rady Gminy Zawonia nr III/15/2006 z dnia 22 grudnia 2006 r. w sprawie uchwalenia

Prognoza oddziaływania na środowisko miejscowego planu zagospodarowania przestrzennego dla terenów położonych we wsi Zawonia

miejscowego planu zagospodarowania przestrzennego dla terenu położonego we wsiach Zawonia i Tarnowiec na obszarze gminy Zawonia (Dz. Urz. Woj. Dolnośląskiego z 2007 r. Nr 42 poz. 437), który ustala dla działki nr 267/4, obręb Zawonia przeznaczenie – tereny rolnicze zagrożone powodzią (R/ZZ) oraz tereny wód powierzchniowych śródlądowych (WS) a dla działki nr 267/6, obręb Zawonia przeznaczenie – tereny sportu i rekreacji (US).

Sporządzenie nowego miejscowego planu zagospodarowania przestrzennego będącego przedmiotem niniejszej prognozy, podyktowane jest potrzebą zmiany przeznaczenia działek oraz ustalonych parametrów wynikających z aktualnie obowiązującego planu poprzez ustalenie dla działek nr 267/4 i 267/6, obręb Zawonia przeznaczenia pod tereny usług sportu i rekreacji, co umożliwi zagospodarowanie terenu po byłym basenie kąpielowym.

Brak realizacji projektowanego dokumentu wiązać się będzie z pozostawieniem ustaleń wynikających z obowiązującego miejscowego planu zagospodarowania przestrzennego dla obrębu wsi Zawonia i części wsi Tarnowiec. W niniejszej Prognozie oddziaływania na środowisko wskazuje się, że stan środowiska w przypadku braku realizacji projektu mpzp określony jest w Prognozie oddziaływania na środowisko dla obowiązującego planu miejscowego.

8. ISTNIEJĄCE PROBLEMY OCHRONY ŚRODOWISKA ISTOTNE Z PUNKTU WIDZENIA REALIZACJI PROJEKTOWANEGO DOKUMENTU, W SZCZEGÓLNOŚCI DOTYCZĄCE OBSZARÓW PODLEGAJĄCYCH OCHRONIE NA PODSTAWIE USTAWY O OCHRONIE PRZYRODY

W niniejszej Prognozie oddziaływania na środowisko wykazano, że w obszarze objętym projektem mpzp nie występują istotne problemy związane z ochroną środowiska. Nie przewiduje się tu wystąpienia problemów ochrony środowiska związanych z przyrodą gdyż obszar objęty projektem mpzp znajduje się poza obszarami podlegającymi ochronie na podstawie *Ustawą o ochronie przyrody* [3]. Na analizowanym obszarze nie występują siedliska przyrodnicze, gatunki roślin, grzybów i zwierząt objętych ochroną gatunkową ani korytarze ekologiczne.

9. CELE OCHRONY ŚRODOWISKA USTANOWIONE NA SZCZEBLU MIĘDZYNARODOWYM, WSPÓLNOTOWYM I KRAJOWYM, ISTOTNE Z PUNKTU WIDZENIA PROJEKTOWANEGO DOKUMENTU, ORAZ SPOSOBY, W JAKICH TE CELE I INNE PROBLEMY ŚRODOWISKA ZOSTAŁY UWZGLĘDNIONE PODCZAS OPRACOWYWANIA DOKUMENTU

9.1. DOKUMENTY MIĘDZYNARODOWE I WSPÓLNOTOWE

Agenda 21 jest dokumentem programowym, który zawiera zalecenia dotyczące ochrony i kształtowania środowiska życia człowieka, zwracając uwagę na szereg jego uwarunkowań społecznych i ekonomicznych oraz ochronę zasobów naturalnych, a także racjonalne gospodarowanie nimi w celu zapewnienia trwałego i zrównoważonego rozwoju.

Konwencja o różnorodności biologicznej

Celami niniejszej konwencji jest ochrona różnorodności biologicznej, zrównoważone użytkowanie jej elementów oraz uczciwy i sprawiedliwy podział korzyści wynikających z wykorzystywania zasobów genetycznych, w tym przez odpowiedni dostęp do zasobów genetycznych i odpowiedni transfer właściwych technologii, z uwzględnieniem wszystkich praw do tych zasobów i technologii, a także odpowiednie finansowanie.

Europa 2020 - Strategia na rzecz inteligentnego i zrównoważonego rozwoju sprzyjającego włączeniu społecznemu

Priorytety:

- 1) rozwój inteligentny: rozwój gospodarki opartej na wiedzy i innowacji;*
- 2) rozwój zrównoważony: wspieranie gospodarki efektywniej korzystającej z zasobów, bardziej przyjaznej środowisku i bardziej konkurencyjnej;*
- 3) rozwój sprzyjający włączeniu społecznemu: wspieranie gospodarki o wysokim poziomie zatrudnienia, zapewniającej spójność społeczną i terytorialną.*

Cel: Środowisko

- ograniczyć emisję dwutlenku węgla co najmniej o 20% w porównaniu z poziomem z 1990 r. lub, jeśli pozwolą na to warunki, o 30%; zwiększyć udział odnawialnych źródeł energii w naszym całkowitym zużyciu energii do 20% oraz zwiększyć efektywność wykorzystania energii o 20% (założenia 20-20-20);

Prognoza oddziaływania na środowisko miejscowego planu zagospodarowania przestrzennego dla terenów położonych we wsi Zawonia

Biała Księga: Adaptacja do zmian klimatu: europejskie ramy działania

Celem jest osiągnięcie w UE takiej zdolności adaptacji, by mogła ona stawić czoła skutkom zmian klimatu.

Nasze ubezpieczenie na życie – nasz kapitał naturalny - Strategia różnorodności biologicznej UE do 2020 r.

Zawiera sześć celów obejmujących główne czynniki utraty różnorodności biologicznej i umożliwiające zmniejszenie najsilniejszych presji na przyrodę w tym: ochrona i przywrócenie stanu przyrody, utrzymanie i wzmocnienie ekosystemów i ich funkcji, zapewnienie zrównoważonego rozwoju rolnictwa i leśnictwa.

9.2.DOKUMENTY NA SZCZEBLU KRAJOWYM

Długookresowa Strategia Rozwoju Kraju. Polska 2030. Fala Nowoczesności jest to dokument rządu RP o charakterze analitycznym i rekomendacyjnym, powstały na bazie ustawy o zasadach prowadzenia polityki rozwoju z dnia 6 grudnia 2006r. Określa on główne trendy, wyzwania i scenariusze rozwoju społeczno-gospodarczego Polski, a także kierunki przestrzennego zagospodarowania kraju, z uwzględnieniem zrównoważonego rozwoju. Stanowi opis nowego projektu cywilizacyjnego, zorientowanego na przyszłość, w perspektywie do 2030 roku.

Cel 7: „Zapewnienie bezpieczeństwa energetycznego oraz ochrona i poprawa stanu środowiska”:

- *Kierunek interwencji – Modernizacja infrastruktury i bezpieczeństwo energetyczne,*
- *Kierunek interwencji – Modernizacja sieci elektroenergetycznych i ciepłowniczych,*
- *Kierunek interwencji – Realizacja programu inteligentnych sieci w elektroenergetyce,*
- *Kierunek interwencji – Wzmocnienie roli odbiorców finalnych w zarządzaniu zużyciem energii,*
- *Kierunek interwencji – Stworzenie zachęt przyspieszających rozwój zielonej gospodarki,*
- *Kierunek interwencji – Zwiększenie poziomu ochrony środowiska.*

Cel 8: „Wzmocnienie mechanizmów terytorialnego równoważenia rozwoju dla rozwijania i pełnego wykorzystania potencjałów regionalnych”:

- *Kierunek interwencji – Rewitalizacja obszarów problemowych w miastach,*

Prognoza oddziaływania na środowisko miejscowego planu zagospodarowania przestrzennego dla terenów położonych we wsi Zawonia

- *Kierunek interwencji – Stworzenie warunków sprzyjających tworzeniu pozarolniczych miejsc pracy na wsi i zwiększaniu mobilności zawodowej na linii obszary wiejskie – miasta,*
- *Kierunek interwencji – Zrównoważony wzrost produktywności i konkurencyjności sektora rolno-spożywczego zapewniający bezpieczeństwo żywnościowe oraz stymulujący wzrost pozarolniczego zatrudnienia i przedsiębiorczości na obszarach wiejskich,*
- *Kierunek interwencji – Wprowadzenie rozwiązań prawno-organizacyjnych stymulujących rozwój miast.*

Strategia „Bezpieczeństwo Energetyczne i Środowisko”

Strategia obejmuje dwa niezwykle istotne obszary: energetykę i środowisko, wskazując m.in. kluczowe reformy i niezbędne działania, które powinny zostać podjęte w perspektywie do 2020 roku. Celem strategii jest ułatwienie „zielonego” (sprzyjającego środowisku) wzrostu gospodarczego w Polsce poprzez zapewnienie bezpieczeństwa energetycznego i dostępu do nowoczesnych, innowacyjnych technologii, a także wyeliminowanie barier administracyjnych utrudniających „zielony” wzrost.

Cel 1. Zrównoważone gospodarowanie zasobami środowiska

- *Kierunek interwencji 1.1. – Racjonalne i efektywne gospodarowanie zasobami kopalni,*
- *Kierunek interwencji 1.2. – Gospodarowanie wodami dla ochrony przed powodzią, suszą i deficytem wody,*
- *Kierunek interwencji 1.3. – Zachowanie bogactwa różnorodności biologicznej, w tym wielofunkcyjna gospodarka leśna,*
- *Kierunek interwencji 1.4. – Uporządkowanie zarządzania przestrzenią,*

Cel 2. Zapewnienie gospodarce krajowej bezpiecznego i konkurencyjnego zaopatrzenia w energię

- *Kierunek interwencji 2.1. – Lepsze wykorzystanie krajowych zasobów energii,*
- *Kierunek interwencji 2.2. – Poprawa efektywności energetycznej,*
- *Kierunek interwencji 2.6. – Wzrost znaczenia rozproszonych, odnawialnych źródeł energii,*
- *Kierunek interwencji 2.7. – Rozwój energetyczny obszarów podmiejskich i wiejskich,*

Prognoza oddziaływania na środowisko miejscowego planu zagospodarowania przestrzennego dla terenów położonych we wsi Zawonia

- *Kierunek interwencji 2.8. – Rozwój systemu zaopatrywania nowej generacji pojazdów wykorzystujących paliwa alternatywne,*

Cel 3. Poprawa stanu środowiska

- *Kierunek interwencji 3.1. – Zapewnienie dostępu do czystej wody dla społeczeństwa i gospodarki,*
- *Kierunek interwencji 3.2. – Racjonalne gospodarowanie odpadami, w tym wykorzystanie ich na cele energetyczne,*
- *Kierunek interwencji 3.3. – Ochrona powietrza, w tym ograniczenie oddziaływania energetyki,*
- *Kierunek interwencji 3.4. – Wspieranie nowych i promocja polskich technologii energetycznych i środowiskowych,*
- *Kierunek interwencji 3.5. – Promowanie zachowań ekologicznych oraz tworzenie warunków do powstawania zielonych miejsc pracy.*

Strategia zrównoważonego rozwoju wsi, rolnictwa i rybactwa na lata 2012–2020

Jest to dokument, który wyznacza kierunki działań instytucji publicznych działających na rzecz rozwoju wsi i rolnictwa. Strategia zrównoważonego rozwoju wsi, rolnictwa i rybactwa jest oparta na koncepcji zrównoważonego rozwoju i w większości celów, priorytetów i kierunków interwencji będzie pozytywnie wpływać na zasoby środowiska obszarów wiejskich i na ludzi. Oddziaływanie to ma charakter zarówno bezpośredni jak i pośredni oraz wtórny i skumulowany. Przeważa oddziaływanie długoterminowe i stałe.

Celem głównym Strategii jest: Poprawa jakości życia na obszarach wiejskich oraz efektywne wykorzystanie ich zasobów i potencjałów, w tym rolnictwa i rybactwa, dla zrównoważonego rozwoju kraju.

- *Cel szczegółowy 2: Poprawa warunków życia na obszarach wiejskich oraz poprawa ich dostępności przestrzennej*
- *Cel szczegółowy 5: Ochrona środowiska i adaptacja do zmian klimatu na obszarach wiejskich*

II Polityka ekologiczna państwa, która nawiązuje do priorytetowych kierunków działań określonych w VI Programie działań Unii Europejskiej w dziedzinie środowiska. Dokument ten wskazuje narzędzia ochrony środowiska, a także problemy związane ze współpracą międzynarodową ze szczególnym uwzględnieniem UE. Swoje cele i zakres działań

Prognoza oddziaływania na środowisko miejscowego planu zagospodarowania przestrzennego dla terenów położonych we wsi Zawonia

wyznacza w trzech horyzontach czasowych: do roku 2002, do roku 2010 i do roku 2025.

Główną zasadą polityki ekologicznej jest zasada zrównoważonego rozwoju, która została sformułowana podczas Konferencji Narodów Zjednoczonych w Rio de Janeiro w 1992 r. Podstawowym założeniem zrównoważonego rozwoju "jest takie prowadzenie polityki i działań w poszczególnych sektorach gospodarki i życia społecznego, aby zachować zasoby i walory środowiska w stanie zapewniającym trwale, nie doznające uszczerbku, możliwości korzystania z nich zarówno przez obecne jak i przyszłe pokolenia"

Krajowy Plan Gospodarki Odpadami

Dokument obejmuje zakres działań niezbędnych dla zapewnienia zintegrowanej gospodarki odpadami w kraju. W Kpgo, oprócz kontynuacji dotychczasowych zadań, ujęto nowe cele i zadania, które dotyczą 6 kolejnych lat, a perspektywicznie okresu do 2030 r. Głównym celem dokumentu jest określenie polityki gospodarki odpadami zgodnej z hierarchią sposobów postępowania z odpadami, wpisującej się w działania gospodarki o obiegu zamkniętym. Zgodnie z założeniami Kpgo, przede wszystkim należy zapewnić realizację działań znajdujących się najwyżej w hierarchii sposobów postępowania z odpadami - a więc zapobiegać ich wytwarzaniu oraz stworzyć niezbędną infrastrukturę do selektywnego zbierania odpadów u źródła, tak aby zapewnić ich efektywny recykling i osiągnąć założone cele.

Koncepcja Przestrzennego Zagospodarowania Kraju 2030 (KPZK 2030)

Dokument przyjęty przez rząd w grudniu 2011 r., jest najważniejszym dokumentem strategicznym dotyczącym zagospodarowania przestrzennego kraju. W dokumencie:

- przedstawiono wizję zagospodarowania przestrzennego kraju do 2030 roku,
- określono cele i kierunki polityki przestrzennego zagospodarowania kraju,
- wskazano zasady, według których działalność człowieka powinna być realizowana w przestrzeni.

Jego celem strategicznym jest efektywne wykorzystanie przestrzeni kraju i jej zróżnicowanych potencjałów rozwojowych do osiągnięcia: konkurencyjności, zwiększenia zatrudnienia i większej sprawności państwa oraz spójności społecznej, gospodarczej i przestrzennej w długim okresie czasu.

Prognoza oddziaływania na środowisko miejscowego planu zagospodarowania przestrzennego dla terenów położonych we wsi Zawonia

Najważniejsze cele wymienionych wyżej dokumentów związane są z ochroną środowiska przyrodniczego i bioróżnorodności. Analiza przedstawiona w poprzednich rozdziałach wskazuje na brak negatywnych oddziaływań o charakterze znaczącym na środowisko przyrodnicze obszaru i terenów do niego przyległych. W projekcie planu uwzględniono wymagania ładu przestrzennego, ochrony środowiska, ochrony dziedzictwa kulturowego, ochrony zdrowia oraz bezpieczeństwa ludzi i mienia. Ustalenia projektu miejscowego planu zagospodarowania przestrzennego są więc zgodne z celami wymienionych wyżej dokumentów strategicznych na szczeblu międzynarodowym, wspólnotowym i krajowym.

10. PRZEWIDYWANE ZNACZĄCE ODDZIAŁYWANIA, W TYM ODDZIAŁYWANIA BEZPOŚREDNIE, POŚREDNIE, WTÓRNE, SKUMULOWANE, KRÓTKOTERMINOWE, ŚREDNIOTERMINOWE I DŁUGOTERMINOWE, STAŁE I CHWILOWE ORAZ POZYTYWNE I NEGATYWNE LUB BRAK ODDZIAŁYWANIA, NA CELE I PRZEDMIOT OCHRONY OBSZARU NATURA 2000 ORAZ INTEGRALNOŚĆ TEGO OBSZARU, A TAKŻE NA ŚRODOWISKO

Dokonanie oceny oddziaływania na środowisko jest problematyczne z uwagi na charakter projektowanego dokumentu planistycznego, który nie przedstawia konkretnych założeń inwestycyjnych a jedynie projektowane zagospodarowanie terenu. Nie znane są również warunki prowadzenia inwestycji na przedmiotowym terenie. Biorąc powyższe pod uwagę, w Prognozie oddziaływania na środowisko przedstawiono potencjalne oddziaływanie na różnorodność biologiczną, ludzi, zwierzęta, rośliny, wodę, powietrze, powierzchnię ziemi, krajobraz, klimat, zasoby naturalne, zabytki oraz dobra materialne z uwzględnieniem zależności między tymi elementami środowiska i między oddziaływaniami na te elementy.

10.1. ODDZIAŁYWANIA NA RÓŻNORODNOŚĆ BIOLOGICZNĄ, ROŚLINY I ZWIERZĘTA

Potencjalne zagrożenie środowiska będzie związane z realizacją inwestycji polegającej na zagospodarowaniu obszaru po byłym terenie rekreacyjnym z basenem kąpielowym. Zgodnie z ustaleniami projektu planu zwiększą się tereny usług sportu i rekreacji co może wiązać się ze zmniejszeniem powierzchni biologicznie czynnej. Ustalenia zawarte w planie, m. in.

Prognoza oddziaływania na środowisko miejscowego planu zagospodarowania przestrzennego dla terenów położonych we wsi Zawonia

określenie minimalnej powierzchni biologicznie czynnej pozwoli na zachowanie bioróżnorodności na tym terenie.

Potencjalne oddziaływanie na różnorodność biologiczną będzie miało charakter bezpośredni, długoterminowy i stały.

Nie przewiduję się wpływu realizacji projektu planu na formy ochrony przyrody zgodnie z Ustawą o ochronie przyrody, obszary Natura 2000. Na obszarze planu nie występują formy ochrony przyrody ani siedliska przyrodnicze będące przedmiotem ochrony obszaru natura 2000 oraz ochrony gatunkowej roślin, ochrony gatunkowej grzybów i ochrony gatunkowej zwierząt. Ponadto na obszarze planu nie znajdują się korytarze ekologiczne.

Nie przewiduję się aby realizacja planu wpłynęła negatywnie na zachowanie integralności obszarów ani spójności sieci ekologicznej.

10.2. ODDZIAŁYWANIA NA LUDZI

Przeznaczenie terenu w projekcie planu pod usługi sportu i rekreacji – US nie stwarza możliwości realizacji inwestycji, która mogłaby mieć negatywny wpływ na zdrowie i warunki życia. Realizacja ustaleń projektu planu miejscowego przyczyni się do poszerzenia usług sportu i rekreacji co będzie miało pozytywny wpływ na życie i samopoczucie ludzi.

Potencjalne pozytywne oddziaływanie na ludzi będzie miało charakter bezpośredni, długoterminowy i stały.

Chwilowe, okresowe niekorzystne oddziaływanie na zdrowie mieszkańców związane będzie głównie z pogorszeniem warunków akustycznych, wzrostem zapylenia powietrza oraz zwiększoną emisją spalin w trakcie prac specjalistycznego sprzętu w ramach realizacji inwestycji.

Praca urządzeń budowlanych w trakcie wykonywania robót przyczynić się może do uciążliwości akustycznych, wpływając okresowo ujemnie na zdrowie i samopoczucie mieszkańców wsi przebywających w pobliżu prac.

Okresowe utrudnienia związane z pracami budowlanymi i remontowymi mogą spowodować nieznaczne pogorszenie bezpieczeństwa ruchu w rejonach prowadzonych prac.

Potencjalne chwilowe niekorzystne oddziaływanie może ustąpić po zrealizowaniu działań inwestycyjnych, a więc będzie miało charakter bezpośredni i krótkoterminowy.

Prognoza oddziaływania na środowisko miejscowego planu zagospodarowania przestrzennego dla terenów położonych we wsi Zawonia

10.3. ODDZIAŁYWANIA NA WODĘ

Nie przewiduje się znaczącego negatywnego oddziaływania realizacji planu na wody podziemne i powierzchniowe.

Projekt planu zawiera ustalenia w zakresie zaopatrzenia w wodę, odprowadzenia i unieszkodliwienia ścieków, odprowadzenia wód opadowych i roztopowych, które przyczynią się do ochrony środowiska wodno - gruntowego.

10.4. ODDZIAŁYWANIA NA POWIETRZE I KLIMAT

Zanieczyszczenie powietrza będzie związane głównie z realizacją wszelkich prac budowlanych. Praca maszyn oraz środków transportu materiałów budowlanych będzie wiązać się emisją szkodliwych substancji gazowych.

Skala oddziaływania będzie zależna od organizacji prac. Sposób prowadzenia robót spełniający odpowiednie normy, może skutkować zmniejszeniem emisji szkodliwych substancji do powietrza. Emisję szkodliwych zanieczyszczeń będą krótkotrwałe i ustąpią w chwili zakończenia prac budowlanych.

Kolejnym źródłem zanieczyszczeń stanowiącym skutek realizacji ustaleń planu będą systemy grzewcze budynków. Będą one zależne od zastosowanych rodzajów ogrzewania. Stosowanie paliw ekologicznych w tym odnawialnych źródeł energii (energia słoneczna, energia geotermalna, biomasa) oraz urządzeń o wysokiej sprawności może ograniczyć emisje zanieczyszczeń do powietrza.

Oceniając realizację zapisów projektu planu w zakresie zmian klimatycznych stwierdzono, że będą one miały wpływu ze względu na fakt, iż ustalenia planu w stosunku do dotychczasowego planu podyktowane są niewielkim poszerzeniem terenów sportu i rekreacji.

Wpływ na klimat akustyczny będzie związany głównie z emisją hałasu spowodowaną pracami budowlanymi. A potencjalne oddziaływanie będzie miało charakter chwilowy.

W planie ustala się dopuszczalne poziomy hałasu dla terenów usług sportu i rekreacji zgodnie z *Rozporządzeniem Ministra Środowiska w sprawie dopuszczalnych poziomów hałasu w środowisku [8]*.

10.5. ODDZIAŁYWANIA NA POWIERZCHNIĘ ZIEMI, KRAJOBRAZ

Skutkiem realizacji zapisów planu będzie przekształcenie powierzchni ziemi oraz ograniczenie powierzchni biologicznie czynnej. Prace budowlane przyczynia się do zmiany ukształtowania terenu poprzez wykopy pod fundamenty oraz nawierzchnie utwardzone.

Potencjalne oddziaływanie ma powierzchnie ziemi będzie miało charakter bezpośredni, stały, miejscowy, skala przekształceń będzie nieodwracalna.

Zapisy planu ograniczają negatywny wpływ realizacji planu poprzez ustalenie maksymalnej powierzchni zabudowy oraz minimalnej powierzchni biologicznie czynnej.

Projekt planu przewiduje nieznaczne powiększenie terenów usług sportu i rekreacji w stosunku do obecnego miejscowego planu, co wprowadzi nieznaczne zmiany w krajobrazie w tym obszarze wsi. Ustalenie w planu maksymalnej wysokości zabudowy, ogranicza wprowadzenie dominant krajobrazowych, mogących wpłynąć niekorzystnie na lokalny krajobraz. Przewiduję się, że ustalenia planu nie będą miały negatywnego oddziaływania na krajobraz.

10.6. ODDZIAŁYWANIA NA ZASOBY NATURALNE

Zużycie zasobów naturalnych między innymi wody, kopalin, drewna będzie zależne od realizacji inwestycji, zastosowanych technologii i zapotrzebowania. Biorąc pod uwagę postęp technologiczny oraz trend ekologicznych rozwiązań nie przewiduję się znaczącego oddziaływania.

Na obszarze planu nie stwierdzono udokumentowanych złóż surowców naturalnych a więc nie przewiduję się rozwiązań, które mogłyby ograniczać dostęp do tych zasobów.

10.7. ODDZIAŁYWANIA NA ZABYTKI, DOBRA MATERIALNE

Projekt planu miejscowego ustala wymagania wynikających z ochrony dziedzictwa kulturowego i zabytków, w tym krajobrazów kulturowych. Obszar objęty planem znajduje się w strefę „B” ochrony konserwatorskiej, strefę ochrony konserwatorskiej „OW” dla zabytków archeologicznych o zasięgu równoznacznym z obszarem ujętym w wykazie zabytków. Nie obejmują swoim zasięgiem obiektów wpisanych do rejestru zabytków oraz do gminnej ewidencji zabytków. Zapisy planu zawierają między innymi wymogi kształtowania nowej

Prognoza oddziaływania na środowisko miejscowego planu zagospodarowania
przestrzennego dla terenów położonych we wsi Zawonia

zabudowy oraz ochrony historycznego układu wsi i jego elementów przez co nie przewiduję się oddziaływania na ten komponent środowiska.

11. INFORMACJE O MOŻLIWYM TRANSGRANICZNYM ODDZIAŁYWANIU NA ŚRODOWISKO.

Zgodnie z art. 51 ust.2, pkt 1d) *Ustawy o udostępnianiu informacji o środowisku i jego ochronie, udziale społeczeństwa w ochronie środowiska oraz o ocenach oddziaływania na środowisko* [1] Prognoza oddziaływania na środowisko zawiera informacje o możliwym transgranicznym oddziaływaniu na środowisko. W obszarze opracowania nie odnotowuje się możliwości wystąpienia transgranicznego oddziaływania na środowisko z uwagi na położenie terenu w znacznej odległości od granic kraju. Ewentualne oddziaływanie ma charakter lokalnym o niewielkim zasięgu.

12. ROZWIĄZANIA MAJĄCE NA CELU ZAPOBIEGANIE, OGRANICZENIE LUB KOMPENSACJĘ PRZYRODNICZĄ NEGATYWNYCH ODDZIAŁYWAŃ NA ŚRODOWISKO, WYNIKAJĄCYCH Z REALIZACJI PROJEKTOWANEGO DOKUMENTU, W SZCZEGÓLNOŚCI NA CELE I PRZEDMIOT OCHRONY OBSZARU NATURA 2000 ORAZ INTEGRALNOŚĆ TEGO OBSZARU

- zapobieganie i zmniejszenie negatywnego oddziaływania na różnorodność biologiczną, powierzchnię terenu będzie polegało na ograniczeniu przeznaczenia znacznej części terenu pod zabudowę i tereny utwardzone. Ustalenia zawarte w planie, m. in. określenie minimalnej powierzchni biologicznie czynnej i maksymalnej powierzchni zabudowy wydają się wystarczające;

- zapobieganie i ograniczenie negatywnego oddziaływania na powietrze będzie polegało na odpowiedniej organizacji prac budowlanych. Sposób prowadzenia robót spełniający odpowiednie normy, może skutkować zmniejszeniem emisji szkodliwych substancji do powietrza. Ograniczenie zanieczyszczenia powietrza przez systemy grzewcze budynków będzie zależne od zastosowanych rodzajów ogrzewania. Stosowanie paliw ekologicznych w tym odnawialnych źródeł energii (energia słoneczna, energia geotermalna, biomasa) oraz urządzeń o wysokiej sprawności może ograniczyć emisje zanieczyszczeń do powietrza;

Prognoza oddziaływania na środowisko miejscowego planu zagospodarowania przestrzennego dla terenów położonych we wsi Zawonia

- zapobieganie negatywnego oddziaływania na wody będzie wiązać się z ustalonymi w planie ustaleniami z zakresu zaopatrzenia w wodę, odprowadzenia i unieszkodliwienia ścieków, odprowadzenia wód opadowych i roztopowych, które przyczynią się do ochrony środowiska wodno – gruntowego;
- zapobieganie i ograniczenie negatywnego oddziaływania hałasu na środowisko będzie wiązać się z ustalonymi w planie dopuszczalnymi poziomami hałasu dla terenów usług sportu i rekreacji zgodnie z Rozporządzeniem Ministra Środowiska w sprawie dopuszczalnych poziomów hałasu w środowisku;
- nie przewiduję się wpływu realizacji projektu planu na formy ochrony przyrody zgodnie z Ustawą o ochronie przyrody, obszary Natura 2000. Na obszarze planu nie występują formy ochrony przyrody ani siedliska przyrodnicze będące przedmiotem ochrony obszaru natura 2000 oraz ochrony gatunkowej roślin, ochrony gatunkowej grzybów i ochrony gatunkowej zwierząt. Ponadto na obszarze planu nie znajdują się korytarze ekologiczne. Nie przewiduję się aby realizacja planu wpłynęła negatywnie na zachowanie integralności obszarów ani spójności sieci ekologicznej.

13. ROZWIĄZANIA ALTERNATYWNE DO ROZWIĄZAŃ ZAWARTYCH W PROJEKTOWANYM DOKUMENCIE

Rozwiązanie alternatywne do rozwiązań zawartych w projektowanym dokumencie w tym przypadku polega na nieprzyjmowaniu dokumentu. Skutki takiego postępowania zostały przedstawione w niniejszej Prognozie oddziaływania na środowisko miejscowego planu zagospodarowania przestrzennego dla terenów położonych we wsi Zawonia w pkt. 7 *Potencjalne zmiany stanu środowiska w przypadku braku realizacji projektowanego dokumentu*

14. STRESZCZENIE SPORZĄDZONE W JĘZYKU NIESPECJALISTYCZNYM

Podstawą prawną przeprowadzenia strategicznej oceny oddziaływania na środowisko jest *Ustawa o udostępnianiu informacji o środowisku i jego ochronie, udziale społeczeństwa w ochronie środowiska oraz o ocenach oddziaływania na środowisko* [1] Zgodnie z art. 46 w/w ustawy przeprowadzenia strategicznej oceny oddziaływania na środowisko wymaga projekt miejscowego planu zagospodarowania przestrzennego.

Prognoza oddziaływania na środowisko ma na celu przedstawienie przewidywanego wpływu i skutków realizacji projektu planu miejscowego na środowisko.

W prognozie przedstawiono charakterystykę obszaru i aktualny stan środowiska:

- położenia administracyjne: Obszar objęty projektem miejscowego planu zagospodarowania przestrzennego o łącznej powierzchni 0,7508 ha położony jest w centralnej części wsi Zawonia, w gminie Zawonia. Gmina Zawonia położona jest w północno-wschodniej części województwa dolnośląskiego i jest najbardziej wysuniętą na wschód gminą wiejską powiatu trzebnickiego. Miejscowość Zawonia, pełniąc funkcję ośrodka administracyjnego Gminy, jest położona w odległości 9 km od miasta Trzebnicy i 27 km od miasta Wrocławia.
- sposób zagospodarowania i użytkowania terenu: Teren opracowania planu miejscowego jest obecnie nieużytkowany, zarośnięty niepożądaną roślinnością. Nie spełnia on żadnej funkcji w życiu lokalnego społeczeństwa.
- gleby,
- złoża kopalin
- wody podziemne i powierzchniowe
- zagrożenie powodziowe
- warunki klimatyczne
- walory przyrodnicze i krajobrazowe
- powietrze atmosferyczne
- klimat akustyczny
- promieniowanie elektromagnetyczne

Jak wynika z *Ustawy o planowaniu i zagospodarowaniu przestrzennym* projekt mpzp sporządza się w celu ustalenia przeznaczenia terenów, w tym dla inwestycji celu publicznego,

Prognoza oddziaływania na środowisko miejscowego planu zagospodarowania przestrzennego dla terenów położonych we wsi Zawonia

oraz określenia sposobów ich zagospodarowania i zabudowy. Na obszarze objętym sporządzeniem planu aktualnie obowiązuje miejscowy plan zagospodarowania przestrzennego dla obrębu wsi Zawonia i części wsi Tarnowiec na terenie Gminy Zawonia, przyjęty Uchwałą Rady Gminy Zawonia nr III/15/2006 z dnia 22 grudnia 2006 r., który ustala dla działki nr 267/4, obręb Zawonia przeznaczenie – tereny rolnicze zagrożone powodzią (R/ZZ) oraz tereny wód powierzchniowych śródlądowych (WS) a dla działki nr 267/6, obręb Zawonia przeznaczenie – tereny sportu i rekreacji (US).

Sporządzenie nowego miejscowego planu zagospodarowania przestrzennego będącego przedmiotem niniejszej prognozy, podyktowane jest potrzebą zmiany przeznaczenia działek oraz ustalonych parametrów wynikających z aktualnie obowiązującego planu poprzez ustalenie dla działek nr 267/4 i 267/6, obręb Zawonia przeznaczenia pod tereny usług sportu i rekreacji, co umożliwi zagospodarowanie terenu po byłym basenie kąpielowym.

Brak realizacji projektowanego dokumentu wiązać się będzie z pozostawieniem ustaleń wynikających z obowiązującego miejscowego planu zagospodarowania przestrzennego dla obrębu wsi Zawonia i części wsi Tarnowiec. W niniejszej Prognozie oddziaływania na środowisko wskazuje się, że stan środowiska w przypadku braku realizacji projektu mpzp określony jest w Prognozie oddziaływania na środowisko dla obowiązującego planu miejscowego.

W prognozie przedstawiono oddziaływanie na środowisko jednak z uwagi na charakter projektowanego dokumentu planistycznego, który nie przedstawia konkretnych założeń inwestycyjnych a jedynie projektowane zagospodarowanie terenu ocena była utrudniona. Biorąc powyższe pod uwagę, w Prognozie oddziaływania na środowisko przedstawiono potencjalne oddziaływanie na różnorodność biologiczną, ludzi, zwierzęta, rośliny, wodę, powietrze, powierzchnię ziemi, krajobraz, klimat, zasoby naturalne, zabytki oraz dobra materialne z uwzględnieniem zależności między tymi elementami środowiska i między oddziaływaniami na te elementy.

Strategiczna ocena oddziaływania na środowisko przedmiotowego projektu mpzp pozwoliła na stwierdzenie braku znaczących negatywnych oddziaływań na środowisko.

Zapisy ustaleń projektu mpzp zawierają między innymi aspekt ochrony środowiska, ochrony krajobrazu oraz ochronę zdrowia i życia ludzi. W niniejszej prognozie przedstawiono rozwiązania uzupełniające te zapisy mające na celu zapobieganie i ograniczenie potencjalnych oddziaływań wynikających z realizacji projektu mpzp.

15. WYKAZ AKTÓW PRAWNYCH

- [1] Ustawa z dnia 3 października 2008 r. o udostępnianiu informacji o środowisku i jego ochronie, udziale społeczeństwa w ochronie środowiska oraz o ocenach oddziaływania na środowisko (Dz. U. z 2017 r. poz. 1405 z późn. zm.)
- [2] Ustawa z dnia 27 marca 2003 r. o planowaniu i zagospodarowaniu przestrzennym (Dz. U. z 2017 r. poz. 1073 z późn. zm.).
- [3] Ustawa z dnia 16 kwietnia 2004 r. o ochronie przyrody (Dz. U. z 2018r., poz. 142)
- [4] Rozporządzenie Ministra Środowiska z dnia 9 października 2014r. w sprawie ochronie gatunkowej roślin (Dz. U. z 2014r., poz. 1409)
- [5] Rozporządzenie Ministra Środowiska z dnia 9 października 2014r. w sprawie ochrony gatunkowej grzybów (Dz. U. z 2014, poz. 1408)
- [6] Rozporządzenie Ministra Środowiska z dnia 16 grudnia 2016 r. w sprawie ochrony gatunkowej zwierząt (Dz. U. z 2016r., poz. 2183)
- [7] Rozporządzenie Ministra Środowiska z dnia 13 kwietnia 2010r. w sprawie siedlisk przyrodniczych oraz gatunków będących przedmiotem zainteresowania Wspólnoty, a także kryteriów wyboru obszarów kwalifikujących się do uznania lub wyznaczenia, jako obszary Natura 2000 (Dz. U. z 2014r., poz. 1713)
- [8] Rozporządzenie Ministra Środowiska w sprawie dopuszczalnych poziomów pól elektromagnetycznych w środowisku oraz sposobów sprawdzania dotrzymania tych poziomów (Dz.U. z 2003r., nr 192, poz.1883)
- [9] Rozporządzenie Ministra Środowiska z dnia 14 czerwca 2007 r. w sprawie dopuszczalnych poziomów hałasu w środowisku (Dz. U. 2014r., poz. 112)

OŚWIADCZENIE

Oświadczam, że spełniam wymogi wprowadzone art. 74a ust. 2 Ustawy z dnia 3 października 2008 r. o udostępnianiu informacji o środowisku i jego ochronie, udziale społeczeństwa w ochronie środowiska oraz o ocenach oddziaływania na środowisko (Dz. U. z 2017 r. poz. 1405 z późn. zm.).

Jestem świadoma odpowiedzialności karnej za złożenie fałszywego oświadczenia.

mgr inż. Anna Krzywicka

Handwritten signature of Anna Krzywicka in blue ink.