



**Program funkcjonalno-użytkowy dla projektu pn:**  
**„Adaptacja dawnego kościoła ewangelickiego  
w Zawoni na cele kulturalne”**

**Ul. Szkolna 1 w Zawoni,  
Gmina Zawonia, Powiat Trzebnicki, Województwo Dolnośląskie.**

**mgr inż. architekt Paweł Wolny  
mgr inż. architekt Krzysztof Wróbel**

**Styczeń 2016 r.**

Za zgodności z oryginałem  
Data: *Wente* 17.01.2016  
Podpis: .....



## GMINA ZAWONIA

### PODSTAWA OPRACOWANIA.

Niniejszy program funkcjonalno-użytkowy został opracowany zgodnie z Rozporządzeniem Ministra Infrastruktury z dnia 2 września 2004r. w sprawie szczegółowego zakresu i formy dokumentacji projektowej, specyfikacji technicznych wykonania i odbioru robót budowlanych oraz programu funkcjonalno-użytkowego ( Dz. U. nr 202, poz. 2072 z późniejszymi zmianami).

Nazwa Zamówienia	Program funkcjonalno-użytkowy na zaprojektowanie i realizację zadania pn: „Adaptacja dawnego kościoła ewangelickiego w Zawoni na cele kulturalne”
Adres obiektu	Województwo Dolnośląskie, Powiat Trzebnicki, Gmina Zawonia, 55-106 Zawonia, ul. Szkolna 1
Zamawiający	Gmina Zawonia, 55-106 Zawonia, ul. Trzebnicka 11
Autorzy opracowania	mgr inż. architekt Paweł Wolny, mgr inż. architekt Krzysztof Wróbel,
Nazwy i kody (CPV ) grup, klas i kategorii robót	71000000-8 Usługi architektoniczne, budowlane, inżynieryjne i kontrolne 71320000-7 Usługi inżynierskie w zakresie projektowania 45000000-7 Roboty budowlane 45300000-0 Roboty instalacyjne w budynkach 45330000-9 Roboty instalacyjne wodno-kanalizacyjne i sanitarne 45310000-3 Roboty instalacji elektrycznych 45421000-4 Roboty w zakresie stolarki budowlanej 45400000-1 Roboty wykończeniowe w zakresie obiektów budowlanych 45450000-6 Roboty wykończeniowe, pozostałe 45313000-4 Instalowanie wind i ruchomych schodów 45233250-6 Roboty w zakresie nawierzchni z wyjątkiem dróg 39111000-3 Siedziska 32300000-6 Odbiorniki telewizyjne i radiowe oraz aparatura nagrywająca dźwięk lub obraz oraz aparatura powielająca 32322000-6 Urządzenia multimedialne

Za zgodność z oryginałem

Data... 17.01.2016

Podpis... *Wolny*

**Program funkcjonalno-użytkowy - Projekt pn:  
„Adaptacja dawnego kościoła ewangelickiego w Zawoni na cele kulturalne”**

## GMINA ZAWONIA

### SPIS ZAWARTOŚCI PROGRAMU FUNKcjONALNO-UŻYTKOWEGO.

CZĘŚĆ OPISOWA	
1	Opis ogólny przedmiotu zamówienia
1.1.	Charakterystyczne parametry określające wielkość obiektu i zakres robót budowlanych
1.2.	Aktualne uwarunkowania wykonania przedmiotu zamówienia
1.3.	Ogólne właściwości funkcjonalno-użytkowe
1.4.	Szczegółowe właściwości technologiczne i wskaźniki funkcjonalno- użytkowe obiektu
2.	Wymagania Zamawiającego w stosunku do przedmiotu zamówienia
2.1.	Wymagania architektoniczne
2.2.	Wymagania konstrukcyjne
2.3.	Instalacje techniczno-technologiczne
2.4.	Wykończenie wewnętrzne i zewnętrzne obiektu
2.5.	Zagospodarowanie terenu
3.	Warunki wykonania i odbioru prac projektowych
3.1.	Zakres prac wg Wspólnego Słownika Zamówień (CPV)
3.2.	Zakres prac projektowych
3.3.	Warunki wykonania i odbioru prac projektowych
4.	Warunki wykonania i odbioru robót budowlanych
4.1.	Zakres robót wg Wspólnego słownika Zamówień (CPV)
4.2.	Określenia podstawowe
4.3.	Wymagania ogólne
4.4.	Wymagania dotyczące organizacji robót budowlanych
4.5.	Wymagania dotyczące właściwości wyrobów i materiałów budowlanych oraz urządzeń
4.6.	Wymagania dotyczące sprzętu i maszyn i urządzeń budowlanych
4.7.	Wymagania dotyczące środków transportu
4.8.	Wymagania dotyczące wykonania robót
4.9.	Dokumentacja budowy
4.10.	Wymagania dotyczące obmiaru robót
4.11.	Odbiory
4.12.	Sposób rozliczenia robót tymczasowych i towarzyszących
4.13.	Ochrona środowiska w czasie wykonywania robót
4.14.	Ochrona przeciwpożarowa w czasie wykonywania robót
4.15.	Ochrona własności publicznej i prywatnej
4.16.	Bezpieczeństwo i higiena pracy przy wykonywaniu robót
4.17.	Stosowanie się do przepisów prawa
4.18.	Dokumenty odniesienia
CZĘŚĆ INFORMACYJNA	

Wzrost  
17.02.2016

## CZĘŚĆ OPISOWA

### 1. Opis ogólny przedmiotu zamówienia.

#### Historia obiektu.

Kościół po ewangelicki w Zawoni, klasycystyczny, zbudowany w latach 1800-01, jednonawowy, z węższym, trójbocznym prezbiterium, kruchtami od pn. i pd. oraz wieżą od pn. przy prezbiterium, murowany, tynkowany. Dach na nawie jest dwuspadowy z załamaniem w kierunku prezbiterium, na prezbiterium trójspadowy, kryty dachówką. Kruchta pn. kwadratowa z dachem pulpitem, kruchta pd. na rzucie „L” z dachem dwuspadowym. Elewacje nawy i prezbiterium dzielone są lizenami, część otworów obramowana. Wieża została dobudowana w 1936r., kwadratowa, czterokondygnacyjna z hełmem o dwu prześwitach, zwieńczona sterczyną z chorągiewką. Górna kondygnacja wieży zdobiona jest pilastrami i parami półokrągło zakończonych okien, w niższych kondygnacjach pojedyncze okna szczelinowe. Wejście główne w wieży, zamknięte półkoliście, obramowane, z kluczem. We wnętrzu zachowane drewniane, polichromowane empory. W okresie powojennym kościół nieużytkowany, stał tylko z zabezpieczonymi otworami. W roku 1993/94 kościół został odrestaurowany i zaadoptowany na salę widowiskowo-rekreacyjną. Przy kruchcie pd. wmurowana jest piaskowcowa barokowa płyta epitafijna, inskrypcyjna, bogato zdobiona, z czterema herbami. Cmentarz przykościelny z ok. 1800r., zdewastowany, pozostały tylko ślady po obmurowaniach grobów i ułamki płyt. W drzewostanie: kasztanowiec zwyczajny, klony, lipa drobnolistna. Teren zarasta dzikim czarnym bzem. We wschodniej części cmentarza jest aleja z dwunastu lip drobnolistnych w wieku ok. 80 lat. Przy pd. granicy cmentarza rośnie dąb szypułkowy ok. 250-letni, obwód 490 cm, wysokość 28 m. Brama z 1936 roku ze słupami murowanymi, tynkowanymi, zwieńczonymi krzyżami zdwojonymi. Przęsła stalowe z siatką, ogrodzenie z siatki.

Przedmiotem zamówienia jest kompleksowa realizacja procesu budowlanego dla zadania pn: „Adaptacja dawnego kościoła ewangelickiego w Zawoni na cele kulturalne”, które polega na zmianie sposobu użytkowania zabudowań dawnego kościoła ewangelickiego w Zawoni na cele kulturalno-widowiskowe. Kościół ten stanowi zabytek prawem chroniony i wpisany do rejestru zabytków pod nr A/3644/1725 z dnia 20.06.1966r. Należy również dodać, iż wokół kościoła znajdują się wpisane do rejestru zabytków stanowiska archeologiczne, które szczegółowo określa miejscowy plan zagospodarowania

Za zgodność z oryginałem  
Data: 17.01.2016  
Podpis: *[Podpis]*

## GMINA ZAWONIA

---

przestrzennego.

Zakres zadania obejmuje:

uzyskanie opinii, wytycznych, zaleceń oraz wiążących uzgodnień, zezwoleń i pozwoleń od odpowiednich Służb Konserwatorskich (uzyskanie pozwolenia konserwatorskiego na roboty budowlane, pozwolenie na prowadzenie badań archeologiczno-architektonicznych), w tym sporządzenie specjalistycznych opracowań i wykonanie badań: stratygraficznych, archeologiczno-architektonicznych oraz opracowanie programów konserwatorskich dla wybranych zabytków ruchomych, np. dla kamieniarki (epitafium), również w trakcie realizacji robót budowlanych, w przypadku odkrycia elementów zabytkowych,

- sporządzenie projektu budowlanego i uzyskanie pozwolenia na budowę,
- zawiadomienie o terminie rozpoczęcia robót budowlanych
- roboty przygotowawcze na terenie budowy (np. *geodezyjne wytyczenie obiektów w terenie, wykonanie niwelacji terenu, zagospodarowanie placu budowy wraz z przyłączami do sieci infrastruktury dla potrzeb wykonawców*),
- realizacja - wykonywanie robót budowlanych zasadniczych i specjalistycznych,
- dokonywanie odbiorów częściowych, prób i sprawdzeń instalacji i urządzeń technicznych,
- przygotowanie dokumentacji powykonawczej i dokonanie odbioru gotowego obiektu budowlanego,
- uzyskanie pozwolenia na użytkowanie, jeżeli zajdzie taki wymóg prawny.

Wyżej wymienione czynności i działania, objęte ustawami o ochronie zabytków i opiece nad zabytkami oraz prawo budowlane, które dotyczą: przygotowania, wykonywania robót budowlanych i oddania do użytku obiektu budowlanego, mają na celu utworzenie nowych funkcji w istniejącym zabytku dawnego kościoła ewangelickiego w Zawoni.

Celem zadania jest stworzenie nowoczesnego, bezpiecznego i funkcjonalnego obiektu w historycznej szacie, co pozwoli Zamawiającemu realizować zadania kulturalno-widowiskowe odpowiadające międzynarodowym standardom.

Zamawiający (Gmina Zawonia) poprzez wyżej wymienione działania w ramach programu dofinansowania, zamierza zrealizować ustawowe obowiązki wynikające z ustawy o samorządzie gminnym oraz ustawy o ochronie i opiece nad zabytkami.

zgodność z oryginałem  
12.01.2016  
Wenta

## GMINA ZAWONIA

Idea przedmiotowego zamierzenia inwestycyjnego to wprowadzenie do obiektu nowych funkcji przy jednoczesnym zachowaniu wartości i walorów istniejącego zabytku poprzez wykonanie wszelkich prac konserwatorskich i robót budowlanych.

Zakłada się, że zabytek ma być piękną oprawą dla przestrzeni, niezbędnej do realizacji podstawowego zadania.

Zakres zadania obejmuje wykonanie wszelkich prac projektowych, wykonanie prac konserwatorskich, robót budowlanych, wykończeniowych i aranżacji wnętrz w tym, doprowadzenie niezbędnych mediów oraz wyposażenie obiektu we wszelkie urządzenia, sprzęt, meble, oprogramowanie i zabezpieczenia konieczne do jego funkcjonowania, a także zagospodarowanie terenu wokół zabudowań, w granicach działki nr 247/2 obręb Zawonia, AM -1 takie jak remont ogrodzenia, oświetlenie obiektu, komunikacja wewnętrzna.

Wdrożenie takiego pomysłu pozwoli w pełni wykorzystać potencjał parametrów technicznych i użytkowych istniejącego obiektu, a jednocześnie pokaże wyjątkowość oraz innowację w podejściu do zasobów dziedzictwa kulturowo-przyrodniczego Dolnego Śląska.

Planowane przedsięwzięcie inwestycyjne jest uzasadnione oczywistym efektem ekonomicznym ze względu na fakt, iż Zamawiający bazuje na obiekcie już wybudowanym, zabytkowym o wysokich walorach architektonicznych, który wymaga głównie prac remontowo-budowlanych.

Zakładając wzniesienie-budowę nowego obiektu o podobnych parametrach technicznych i standardzie należałoby szacować nawet 100-krotnie wyższe zabezpieczenie finansowe niż planowany budżet niniejszego projektu.

### **Charakterystyczne parametry określające wielkość obiektu i zakres robót budowlanych.**

#### 1.1.1. Charakterystyczne parametry określające wielkość obiektu.

Powierzchnia działki nr 247/2 wynosi 2011m<sup>2</sup>

Powierzchnia zabudowy kubaturowej łącznie wynosi 513,40m<sup>2</sup>, w tym:

- Powierzchnia zabudowy wieży, dawnego kościoła wraz z dobudówką wynosi 473,76m<sup>2</sup>
- Powierzchnia zabudowy nowoprojektowanej -rozbudowa dobudówki\_wynosi 14,40 m<sup>2</sup>

Za zgodność z oryginałem  
Data: 17.02.2016  
Podpis: 

## GMINA ZAWONIA

---

Powierzchnia użytkowa łącznie wynosi 794,66 m<sup>2</sup>, -17,64 w tym:

- Powierzchnia użytkowa przyziemia dawnego kościoła wraz z wieżą, zapleczem i dobudówką wynosi 368,76 m<sup>2</sup>
- Powierzchnia użytkowa poddasza przeznaczona na sale do ćwiczeń, oraz wieży i pomieszczenia technicznego wynosi 324,26 m<sup>2</sup>
- Powierzchnia użytkowa poddasza dobudówki przeznaczona na administrację, wynosi 48,00 m<sup>2</sup>
- Powierzchnia użytkowa parteru dobudówki w części nowoprojektowanej wynosi 10,24 m<sup>2</sup>
- Powierzchnia użytkowa poddasza dobudówki w części nowoprojektowanej wynosi 7,40 m<sup>2</sup>
- Powierzchnia użytkowa pozostałych kondygnacji wieży wynosi (3x18,00m<sup>2</sup>) wynosi 54,00 m<sup>2</sup>

Kubatura łącznie wynosi 3228,5 m<sup>3</sup>, w tym:

- Kubatura dobudówki w części nowoprojektowanej wynosi 83,50 m<sup>3</sup>

Ilość miejsc postojowych samochodów osobowych do 10 m.p. (parking istniejący + dobudowa)

### 1.1.2. Zakres robót budowlanych.

W pierwszej kolejności powinno się dokonać rozpoznania stanu technicznego obiektu i wytypować wszelkie niezbędne roboty ratownicze i remontowo-budowlane oraz stwierdzić, które elementy wymagają np. naprawy czy skucia zniszczonych fragmentów tynku, przy jednoczesnym usunięciu głównych przyczyn niszczenia obiektu, takich jak zawilgocenia, zasolenia. Następnie należy przeprowadzić badania stratygraficzne tynków oraz badania archeologiczno-architektoniczne w kościele i w jego bezpośrednim otoczeniu, a w dalszym rzędzie roboty remontowe i prace konserwatorskie związane: z naprawą uszkodzonych elementów, wzmocnieniem konstrukcji, z wymianą pokrycia dachu, remontem elewacji i wnętrza oraz roboty budowlane polegające na dostosowaniu obiektu do jego nowej funkcji. Wszystkie wyżej wymienione roboty remontowo-budowlane oraz prace konserwatorskie, powinny zostać wykonane na podstawie pozwoleń konserwatorskich i innych pozwoleń określonych przepisami prawa, a w szczególności zgodnie z zatwierdzonym projektem

zgodność z oryginałem  
*Winte* 17.01.2016  
318



## GMINA ZAWONIA

budowlanym i pozostałą dokumentacją projektową. Projekt wielobranżowy (architektura, konstrukcja, instalacje elektryczne wewnętrzne i zewnętrzne instalacje sanitarne w tym ogrzewanie, wentylacja i klimatyzacja, powinien uwzględnić następujący program funkcjonalno - użytkowy budynku:

### 1.1.2.1. Parter:

#### „Strefa wejścia i informacji”.

W tej strefie powinien znaleźć się sekretariat/ portiernia, komunikacja, foyer, szatnia, toalety. Informację o działaniach kulturalnych wskazuje się utworzyć w obrębie dobudówki. Ponadto należy dostosować komunikację pionową na poddasza dobudówki co wiąże się z wydzieleniem wiatrołapu i klatki schodowej.

#### „Strefa Ekspozycji i Przedstawień”.

Najbardziej reprezentacyjna przestrzeń, którą w zależności od możliwości technicznych, można podzielić systemowymi ściankami ruchomymi, które w miarę potrzeby można odsunąć jeszcze bardziej powiększając powierzchnię ogólną. Powinna ona pełnić funkcje sali wielofunkcyjnej, głównie widowiskowo-kinowej, z zapleczem tj. garderobą, pom. technicznym i magazynem na sprzęt z uwzględnieniem ok. 210 miejsc siedzących oraz galerii i ekspozycji muzealnych (archiwalne, stare fotografie, sprzęt, dokumenty itp.). Również sala ta może pełnić funkcję sali muzyczno-tanecznej (na aerobik, zumba, zajęcia ruchowe i taneczne itp.).

### 1.1.2.2. Poddasze:

#### „Strefa Tworzenia”.

Edukacyjno-kulturalna i działań plastycznych. **Pracownia plastyczna** (dobrze doświetlona dla ok. 15 osób) proponowane zajęcia malarstwa, rysunku, rzemiosła artystycznego, itp. dla różnych grup wiekowych. **Pracownia dla maluchów**, (dla ok. 12 dzieci), przystosowana do pracy z dziećmi od 6 miesięcy do 4 lat; zajęcia plastyczne, umuzykalniające i ruchowe (może pogotowie opiekuńcze dla najmłodszych). **Pracownia Multimedialna** (dla ok. 6-8 osób) z kawiarenką internetową, zajęciami z projektowania i programowania robotów, grafika komputerowa itp. **Pracownia fotograficzno-filmowa** (dla ok. 10 osób), warsztaty filmowe, klub fotograficzny, zajęcia z obróbki cyfrowej itp.

Za zgodność z oryginałem

Data..... 17.02.2016

Podpis.....

## GMINA ZAWONIA

---

### „Strefa Spotkań i Integracji”.

Na tym etapie przestrzeń ta nie została precyzyjnie określona miejscowo w obiekcie i umiejscowienie oraz układ pomieszczeń (podobnie jak w przypadku pozostałych stref) należy do propozycji projektanta, którą ostatecznie powinien zaakceptować Zamawiający.

Ideą Zamawiającego jest forma Kawiarenki Artystycznej lub Sali klubowej z przeznaczeniem na spotkania Klubu Seniora, jako miejsca zebrań i spotkań różnych stowarzyszeń oraz inicjatyw lokalnych.

### „Administracja”.

W strefie biurowej powinny się znaleźć trzy podstawowe pomieszczenia, pokój instruktorów (dla ok. 3 osób), biuro dyrektora (1 osoba), księgowość (1 osoba) oraz pomieszczenia towarzyszące tj. toalety, pomieszczenie gospodarcze.

### „Galerie na wieży”.

Ponadto na wieży powinien być punkt widokowy oraz "Galerie na wieży" dostępne z podestów klatki schodowej. Dostęp do pomieszczeń położonych nad przyziemiem-parterem powinien ułatwiać nowo zaprojektowany dźwig osobowy lub platforma.

#### 1.1.2.3. Elewacje:

- a) Optymalne doświetlenie poddaszy w płaszczyznach połączeni należy grupować w miejscach niewidocznych, np. od strony wieży na północnej połączy.
- b) Pokrycie dachu dachówką karpiówką w koronkę.
- c) Oświetlenie elewacji halogenami z poziomu gruntu, z płaszczyzny opaski wokół budynku.

#### Uwaga:

W związku z wymogiem ochrony zabytku, projektant ma obowiązek dokonania uzgodnień wszelkich rozwiązań projektowych i uzyskać stosowne pozwolenia od Dolnośląskiego Wojewódzkiego Konserwatora Zabytków we Wrocławiu.

1.1.2.4. Projekt aranżacji wnętrza obejmować powinien: salę wielofunkcyjną, sale do ćwiczeń, ekspozycje w wieży, foyer oraz wszystkie halle, komunikację pionową (klatki schodowe,

godność z oryginałem  
19.01.2016  
pis.....

## GMINA ZAWONIA

---

dźwig osobowy), korytarze oraz pomieszczenia towarzyszące, toalety, szatnie, punkt informacji turystycznej.

### Uwaga:

W dokumentacji projektowej należy uwzględnić wszelkie możliwe do realizacji zadania wyposażenie, które znajdujące się w posiadaniu Zamawiającego.

1.1.3. Zagospodarowanie terenu. W ramach programu dofinansowania Zamawiający zamierza wykonać likwidację lub przeniesienie bezodpływowego zbiornika na ścieki, remont ogrodzenia, oświetlenie obiektu oraz nową komunikację wewnętrzną na działce tzn. dojście i dojazd w formie ciągu pieszo-jezdnego żwirowego lub z nawierzchnią naturalnego kamienia np. z kostki granitowej. Utwardzenie nawierzchni ciągów pieszo-jezdnych, wykonać na podbudowie z kruszyw mineralnych. Oświetlenie zewnętrzne – lampy stojące stylowe. Na terenie działki należy zachować istniejącą zieleń wysoką (drzewa), dokonując jedynie cięć pielęgnacyjnych.

### **Aktualne uwarunkowania wykonania przedmiotu zamówienia.**

- ustalenia miejscowego planu zagospodarowania przestrzennego oraz inne obowiązujące normy prawne,
- konieczność wykonania szczegółowych badań i opracowań technicznych dotyczących obiektu zabytkowego, w uzgodnieniu z Dolnośląskim Wojewódzkim Konserwatorem Zabytków we Wrocławiu oraz uzyskanie pozwoleń konserwatorskich,
- stan techniczny obiektu dawnego kościoła ewangelickiego oraz jego parametry użytkowe,
- stan istniejącej infrastruktury technicznej w sąsiedztwie i bezpośrednio na terenie objętym zadaniem,
- sąsiedztwo zabudowy mieszkaniowej osób prywatnych,

### **1.3. Ogólne właściwości funkcjonalno-użytkowe obiektu.**

Realizacja obiektu powinna uwzględniać możliwe do zastosowania energooszczędne środki techniczne i technologie oraz ograniczenie niekorzystnego oddziaływania na środowisko (emisji spalin, hałasu, odpadów), zarówno na etapie budowy jak i użytkowania. Obiekt,

Czy zgodność z oryginałem  
Wzrost 17.02.2016  
Pawłaj

## GMINA ZAWONIA

wszystkie jego elementy wraz ze związanymi z nim urządzeniami i wyposażeniem należy zaprojektować i zbudować w sposób zapewniający spełnienie wymagań dotyczących bezpieczeństwa: konstrukcji, pożarowego, użytkowania, warunków sanitarno-higienicznych i zdrowotnych oraz ochrony środowiska, ochrony przed hałasem i drganiami, oszczędności energii, odpowiedniej izolacyjności cieplnej i akustycznej przegród oraz warunków użytkowych zgodnych z przeznaczeniem obiektu, w szczególności w zakresie zaopatrzenia w wodę i energię elektryczną oraz, odpowiednio do potrzeb, w energię ciepłą, przy założeniu efektywnego wykorzystania tych czynników (promienniki podczerwieni-nagrzewnice, pompa ciepła, kocioł gazowy) oraz usuwania ścieków, wody opadowej i odpadów, możliwości utrzymania właściwego stanu technicznego, odpowiednich warunków bezpieczeństwa i higieny pracy, jak również niezbędne warunki do korzystania z obiektu przez osoby niepełnosprawne, w szczególności poruszające się na wózkach inwalidzkich. Obiekt należy przystosować dla osób niepełnosprawnych m.in. w następujący sposób:

- a) zapewnić odpowiednią ilość miejsc parkingowych wydzielonych dla osób niepełnosprawnych,
- b) wprowadzić dźwig/platformę przystosowaną dla osób niepełnosprawnych,
- c) wprowadzić toalety przystosowane dla osób niepełnosprawnych,
- d) usunąć w miarę możliwości technicznych, wszelkie bariery architektoniczne takie jak stopnie schodowe, progi wprowadzając jednocześnie nowe pochylnie.

### 1.4. Szczegółowe właściwości funkcjonalno-użytkowe obiektu wyrażone we wskaźnikach powierzchniowo-kubaturowych.

#### 1.4.1. Powierzchnie użytkowe poszczególnych pomieszczeń z określeniem ich funkcji:

W parterze wydzielono pomieszczenia:

- a) Sala wielofunkcyjna o pow. 258,26 m<sup>2</sup>, którą podzielono ścianą mobilną na dwie części:
  - Salę taneczną ze sceną (przestrzeń na dodatkową widownię) o pow. 139 m<sup>2</sup>
  - Widownię o pow. 117,46 m<sup>2</sup>
- b) Foyer z sekretariatem o pow. 24,75 m<sup>2</sup>
- c) Toalety o łącznej pow. 17,00 m<sup>2</sup>
- d) Szatnię okryć wierzchnich o pow. 10,85 m<sup>2</sup>
- e) Komunikację o pow. 9,12 m<sup>2</sup>

zgodnie z oryginałem  
data: 17.01.2016  
Wente

## GMINA ZAWONIA

- f) Hall o pow. 11,05 m<sup>2</sup>
  - g) Informację turystyczną o pow. 2,0 m<sup>2</sup>
  - h) Zaplecze Sali o pow. 24,10 m<sup>2</sup>
  - i) Przedsionek o pow. 8,81 m<sup>2</sup>
- Powierzchnia użytkowa parteru dobudówki w części nowoprojektowanej wynosi 10,24 m<sup>2</sup>

Na poddaszu (nad salą wielofunkcyjną) wydzielono pomieszczenia podstawowe:

- a) Cztery sale do ćwiczeń-pracownie, każda o powierzchni ok. 50m<sup>2</sup>, które można łączyć przesuając ścianki mobilne lub inne przegrody, co łącznie stanowi ok. 200 m<sup>2</sup>.

W obrębie wieży na poziomach +1, +2, +3, +4 zaplanowano:

- b) galerie o powierzchni ok. 18m<sup>2</sup> na każdą kondygnację, co łącznie stanowi ok.72 m<sup>2</sup>

Na poddaszu (w dobudówce i kruchcie)

Powierzchnia komunikacji poddasza dobudówki w części istniejącej wynosi 8,50 m<sup>2</sup>

Powierzchnia użytkowa poddasza dobudówki w części istniejącej wynosi 48,00 m<sup>2</sup>

Powierzchnia użytkowa poddasza dobudówki w części nowoprojektowanej wynosi 7,40 m<sup>2</sup>

Kubatura dobudówki w części nowoprojektowanej wynosi 83,50 m<sup>3</sup>

### Uwagi:

Powyższe dane, układy pomieszczeń oraz szczegółowe parametry techniczne poszczególnych pomieszczeń nie mogą stanowić sztywnych ograniczeń dla projektanta, i mogą ulec zmianom na etapie opracowania projektu budowlanego.

Ponadto w związku z wymogiem ochrony zabytku, projektant ma obowiązek dokonania uzgodnień wszelkich rozwiązań projektowych i uzyskać stosowne pozwolenia od Dolnośląskiego Wojewódzkiego Konserwatora Zabytków we Wrocławiu.

Integralną część niniejszego programu funkcjonalno-użytkowego stanowi inwentaryzacja budowlana, a w szczególności projekt, stadium: koncepcja.

1.4.2. Wymagania użytkowe dla poszczególnych stref.

Skopiuj z oryginałem  
Wente 11.01.2016

## GMINA ZAWONIA

---

„Strefa Ekspozycji i Przedstawień”, „Strefa Tworzenia”.

Należy zapewnić niezawodną wentylację nawiewną i wywiewną wszystkich pomieszczeń, w szczególności w sali wielofunkcyjnej w parterze oraz salach do ćwiczeń na poddaszu, które należy dostosować do obowiązujących wymogów prawa. Ponadto weryfikacji podlegają istniejące ograniczenia w wysokościach pomieszczeń oraz możliwości zapewnienia optymalnego doświetlenia pomieszczeń światłem dziennym, w szczególności pomieszczenia przeznaczone na stały pobyt ludzi.

„Strefa Tworzenia”, „Galerie na wieży”.

Należy zapewnić bezpieczną i ergonomiczną komunikację w budynku, w szczególności drogi ewakuacyjne z wyższych kondygnacji. Ponadto ocenie podlega stan istniejący budynku zabytkowego pod względem przepisów o ochronie pożarowej.

### 1.4.3. Konstrukcja.

Przy sporządzaniu dokumentacji projektowej należy w pierwszej kolejności uwzględnić ustalenia zawarte w ocenie stanu technicznego obiektu, która stanowi załącznik do programu funkcjonalno-użytkowego oraz zweryfikować inwentaryzację obiektu w celu określenia szczegółowych uwarunkowań technicznych i prawnych zadania.

Fundamenty - zapewnić stateczność budynku i bezpieczeństwo posadowienia części nowoprojektowanych. Stropy żelbetowe – monolityczne wylewane na mokro. Klatki schodowe – „lekkie” o konstrukcji stalowej lub drewnianej (w obrębie wieży). Dźwig osobowy lub platforma z konstrukcją samonośną. Z uwagi na kwalifikację robót budowlanych, które są niezbędne do wykonania zadania, należy dostosować istniejący budynek w zakresie wysokości pomieszczeń, szerokości przejść, korytarzy i parametrów technicznych schodów lub uzyskać odpowiednie odstępstwa od właściwego organu.

Uwaga:

Nowoprojektowana konstrukcja nie może obciążać istniejących murów.

### 1.4.4. Instalacje wewnętrzne:

a) wodno – kanalizacyjna

zgodność z oryginałem  
13.01.2016  
Wiersta  
Zapis

## GMINA ZAWONIA

- b) c.o. + c.w.u. w oparciu o promienniki podczerwieni-sala wielofunkcyjna, pompy ciepła-sale do ćwiczeń i kocioł gazowy -dobudówka z foyer i administracją.
- c) wentylacja i klimatyzacja
- d) elektryczna i telefoniczna
- e) oddymianie (w razie konieczności)
- f) okablowanie strukturalne (Internet, TV, monitoring kamerowy z centralnym monitorem w recepcji).

1.4.5. Przyłączenie nieruchomości, tj. działki nr 247/2 do sieci zewnętrznych w celu zasilenia budynku.

Obiekt jest przyłączony do sieci wodociągowej, gazowej, elektroenergetycznej oraz posiada bezodpływowy zbiornik na nieczystości.

Uwaga:

Na etapie projektu budowlanego należy sprawdzić czy dla nowoprojektowanych funkcji obiektu, nie zachodzi konieczność (przebudowy) zaprojektowania i wykonania nowych przyłączy w oparciu o uzyskane warunki techniczne.

1.4.6. Mała architektura:

- a) oświetlenie zewnętrzne sterowane przy pomocy czujników zmierzchowych i zegara,
- b) w bezpośrednim otoczeniu budynku zaprojektować: ławki, kosze, zadaszone stojaki na rowery.

**Wymagania Zamawiającego w stosunku do przedmiotu zamówienia.**

### 2.1. Wymagania architektoniczne

Wysoki standard wykończenia wewnętrznego i zewnętrznego z użyciem materiałów renowacyjnych, nowoczesnych o dużej trwałości, walorach estetycznych i użytkowych oraz o wysokiej klasie odporności ogniowej. Wewnętrzny układ komunikacji uwzględniać powinien względy bezpieczeństwa i czytelność kierunków ruchu. System identyfikacji przestrzennej umożliwiać musi użytkownikom łatwą orientację w przestrzeni obiektu, szczególnie w zakresie ewakuacji z budynku. Architektura wewnątrz części wspólnych o

Za zgodność oryginału:  
Data..... 11.02.2016  
Podpis.....

## GMINA ZAWONIA

---

maksymalnie otwartych przestrzeniach winna identyfikować obiekt jako zabytkowy kościół o zmienionej funkcji: z sakralnej na usługi publiczne.

### 2.2. Wymagania konstrukcyjne.

Wymagania konstrukcyjne zostały szczegółowo opisane zostały w ocenie stanu technicznego, która stanowi załącznik do niniejszego opracowania. W pierwszej kolejności należy przeprowadzić prace konserwatorskie, wszelkiego rodzaju wzmocnienia konstrukcji oraz w razie konieczności wymianę elementów zużytych. Więźbę dachowa drewnianą, należy zaimpregnować ogniowo i zabezpieczyć przed korozją biologiczną. Szczególną uwagę należy zwrócić na konstrukcję na styku części nowoprojektowanej z istniejącą dobudówką, która podlega rozbudowie.

### 2.3. Instalacje techniczno- technologiczne (systemy użytkowe).

Powinny zapewnić najwyższy stopień odporności pożarowej, bezawaryjności i trwałości przy jednoczesnej prostocie i niskich kosztach obsługi i konserwacji.

#### 2.3.1. Energia elektryczna

Instalacja i urządzenia elektryczne powinny zapewniać dostarczanie energii elektrycznej o odpowiednich parametrach technicznych do odbiorników, stosownie do potrzeb użytkowych, ochronę przed porażeniem prądem elektrycznym, przepięciami łączeniowymi i atmosferycznymi, powstaniem pożaru, ochronę przed emisją drgań i hałasu powyżej dopuszczalnego poziomu oraz przed szkodliwym oddziaływaniem pola elektromagnetycznego.

W obiekcie należy przewidzieć:

- a) samoczynny system oświetlenia awaryjnego (bezpieczeństwa i ewakuacyjne).
- b) instalację elektryczną siły i światła.
- c) instalacje bezpieczeństwa pożarowego, ewakuacji i dozoru bezpieczeństwa w obiekcie.

Zasilanie w energię elektryczną.

Obiekt powinien posiadać zasilanie podstawowe i rezerwowe. Zasilanie należy zrealizować w oparciu o warunki przyłączenia wydane przez właściwą jednostkę organizacyjną.

Za zgodność z oryginałem  
Data..... 11.01.2016  
Podpis.....



## GMINA ZAWONIA

W obiekcie należy przewidzieć odpowiednią ilość rozdzielnic dla zasilania poszczególnych obwodów.

Instalacja elektryczna siły i gniazd wtykowych.

Zasilanie zaprojektować i zrealizować z rozdzielnic głównych zlokalizowanych w poszczególnych częściach obiektu.

Instalacja elektryczna oświetlenia.

Należy zaprojektować i zrealizować systemy obejmujące oświetlenie: ogólne, technologiczne, oświetlenie awaryjne i ewakuacyjne zgodnie z obowiązującymi normami.

Instalacja elektryczna oświetlenia ewakuacyjnego.

Oświetlenie ewakuacyjne przewiduje się przy pomocy opraw oświetleniowych zasilanych z centralnej baterii. System ten jest pod względem eksploatacyjnym korzystniejszy od opraw z własnymi źródłami energii, których czas użytkowania jest dużo mniejszy od akumulatorów centralnej baterii.

Instalacja oświetlenia terenu.

Należy zaprojektować i zrealizować oświetlenie ciągów pieszo-jezdnych. Założyć należy, że oświetlenie zewnętrzne sterowane będzie przy pomocy czujników zmierzchowych oraz zegara.

2.3.2. Instalacja telefoniczna.

Dla potrzeb łączności zewnętrznej i wewnętrznej należy zaprojektować i wykonać instalację telefoniczną.

2.3.3. Sieć komputerowa.

Zaprojektować i wykonać okablowanie strukturalne dla stanowisk komputerowych z dostępem do Internetu.

2.3.4. Instalacja sygnalizacji pożaru.

Należy przewidzieć instalację sygnalizacji pożaru realizowaną przez system adresowalny.

Wzrost 11.07.2016

### 2.3.5. Wentylacja i klimatyzacja.

Wentylacja oraz klimatyzacja pomieszczeń, w szczególności sali wielofunkcyjnej i sal do ćwiczeń powinny zapewniać odpowiednią jakość środowiska wewnętrznego, w tym wielkość wymiany powietrza, jego czystość, temperaturę, prędkość ruchu w pomieszczeniu, przy zachowaniu obowiązujących przepisów i wymagań norm dotyczących wentylacji, a także warunków bezpieczeństwa pożarowego i wymagań akustycznych oraz efektywności energetycznej.

Wszystkie instalacje winny pracować w pełni automatycznie zapewniając:

- a) regulację i optymalizację procesów technologicznych w obiekcie.
- b) sygnalizację stanów pracy poszczególnych instalacji oraz związanych z ich pracą urządzeń.
- c) wskazanie i rozpoznanie awarii lub wadliwości w pracy instalacji i urządzeń oraz odpowiednią reakcją systemu na tego typu zdarzenia.
- d) możliwość uzyskiwania [w miejscach nadzoru] zbiorczych informacji o stanie pracy lub awarii urządzeń względnie instalacji wyposażonych w fabryczne układy sterowniczo – regulacyjne.
- e) zasilanie urządzeń oddymiających sprzed wyłącznika p. pożarowego.

Uwagi:

Należy zaprojektować centrale instalacyjne wentylacji i klimatyzacji (względnie zespół central) z uwzględnieniem kosztów zarówno inwestycyjnych jak i eksploatacyjnych. W żadnej z instalacji nie przewiduje się nawilżania powietrza. Instalacje wyposażone winny zostać w tłumiki akustyczne. Należy również dokonać wyboru rozwiązania wentylacji i systemu oddymiania w aspekcie wzajemnej współpracy tych systemów.

### 2.4. Wykończenie wewnętrzne i zewnętrzne obiektu.

#### 2.4.1. Fundamenty.

Wykop, oczyszczenie, izolacja z folii kubełkowej, osuszanie, zasypanie, opaska żwirowo-keramzytowa.

#### 2.4.2. Elewacja.

Całkowita wartość projektu  
17.01.2016

Tynki, gzymsy, odgrzybienie i odsalanie, malowanie.

### 2.4.3. Stolarka.

okienna drewniana wysokiej jakości, dwuszybowa.

b) drzwiowa:

- zewnętrzna z drewna litego,
- wewnętrzna systemowa z drewna litego,

c) parapety wewnętrzne z drewna litego.

### 2.4.4. Dach.

Wzmocnienia konstrukcji, łączenie, folia dachowa, nowe pokrycie z dachówki karpiówki „w koronkę”, obróbki blacharskie, rynny, rury spustowe z blachy tytanowo-cynkowej.

### 2.4.5. Tynki.

Należy ocenić i wytypować miejsca napraw, a w szczególności miejsca kucia tynków, tam gdzie jest to konieczne na podstawie wcześniejszego rozpoznania. Przed naprawą, uzupełnieniem ubytków, należy wykonać osuszenie, odgrzybianie oraz likwidację zasolenia murów. Zarówno na zewnątrz, jak i we wnętrzu należy stosować tynki odpowiednie dla obiektów zabytkowych, które mają zastosowanie w określonym systemie. W związku z powyższym zaleca się stosowanie jednego systemu renowacji tynków.

### 2.4.6. Farby.

Na zewnątrz jak i wewnątrz farby „oddechające”, o wysokich parametrach, spełniające wymogi dla obiektów zabytkowych.

### 2.4.7. Posadzki.

Skucie istniejącej posadzki do głębokości ok. 20cm w celu wykonania warstwy wyrównawczej, izolacji przeciwwilgociowej, izolacji termicznej (min. 2x5cm), a następnie warstwy wykończeniowej w postaci betonu szlifowanego, zbrojonego włóknami.

Za zgodności z oryginałem  
Data..... *Wierste* 17.02.2016  
Podpis.....

### 2.4.8. Sufity.

W sali wielofunkcyjnej -deska boazeryjna o gr. max. 19 mm-25mm, malowana farbami do drewna na biało. Pozostałe pomieszczenia tynk renowacyjny.

### 2.4.9. Podłoga na poddaszu.

Wysokich parametrów izolacja termiczna -wełna mineralna i folia.

### 2.4.10. Pomieszczenia toalet.

Posadzki i ściany do wysokości 2,0m – glazura.

Ściany powyżej i sufity: tynk malowany co najmniej 2 x farbami.

Toalety: przegrody systemowe odporne na wilgoć. Ściany: okładane płytkami ceramicznymi do wysokości 2,0m, powyżej tynk malowany co najmniej 2x farbami. Sufity: podwieszane ze sklejki (pawlacze) malowanej farbami. Posadzki: antypoślizgowe.

2.4.11. Dźwig osobowy lub platforma przystosowana dla osób niepełnosprawnych, o wysokim standardzie wykończenia o konstrukcji samonośnej, max. 4 przystanki. Maksymalna wysokość podnoszenia 15,50 m, ściany przeszklone, profile aluminiowe.

### 2.4.12. Wyposażenie obiektu w urządzenia i meble.

Obiekt należy wyposażyć we wszystkie niezbędne do uzyskania pozwolenia na użytkowanie i prawidłowego funkcjonowania meble i urządzenia:

wyposażenie sali widowiskowej:

- 210 miejsc siedzących w formie klasycznych, mobilnych krzeseł, które można ustawiać w dowolnym układzie i szybko demontować,
- sprzęt nagłośnieniowy,
- oświetlenie sceniczne,
- scena, o powierzchni ok. 45 m<sup>2</sup>,
- garderoba,

wyposażenie pomieszczeń biurowych, sekretariatu i foyer:

- biurka,

Załącznik do oryginału  
Data.....  
Podpis.....  
Wente 11.01.2016

# GMINA ZAWONIA

- krzesła,
- szafy,
- regały,
- sofy i fotele, pufy,
- sprzęt komputerowy,
- monitoring (kamera, monitor)
- dwa ekrany LCD

Uwagi:

Wszystkie zastosowane materiały i wyroby winny spełniać wymogi ochrony p.poż, posiadać niezbędne atesty i certyfikaty oraz być dopuszczone do stosowania w budownictwie.

Należy zastosować systemowe rozwiązania dla obiektów zabytkowych, z zaleceniem wyboru jednego producenta całego systemu renowacji.

## 2.5. Zagospodarowanie terenu.

Ciągi pieszo-jezdne i miejsca parkingowe z nawierzchnią z płyt-kostki granitowej lub żwirową, zieleń istniejąca, ewentualne nasadzenia o optymalnych warunkach wegetacyjnych, klomby, (rzeźby), iluminacja obiektu, ławki, kosze na śmieci, zadaszone stojaki do parkowania rowerów.

## 3. Warunki wykonania i odbioru prac projektowych.

### 3.1. Zakres prac wg Wspólnego Słownika Zamówień (CPV) (Usługi projektowania architektonicznego)

74232000	Usługi inżynierskie w zakresie projektowania
74840000	Specjalne usługi projektowe
74841000	Usługi dekoracji wnętrz
74842000	Usługi projektowania wnętrz

skopiowane z oryginałem  
Data: 17.02.2015  
Miejsce: *Włocławek*

## GMINA ZAWONIA

74843000

Usługi towarzyszące usługom projektowym

### 3.2. Zakres prac projektowych.

Zakres prac projektowych obejmuje:

dokumentację projektową zgodnie z Rozporządzeniem Ministra Infrastruktury z dnia 2 września 2004r. w sprawie szczegółowego zakresu i formy dokumentacji projektowej, specyfikacji technicznych wykonania i odbioru robót budowlanych oraz programu funkcjonalno-użytkowego ( Dz. U. nr 202, poz. 2072 z późniejszymi zmianami).

3.2.1. Dokumentacja projektowa obejmuje w szczególności:

- opracowanie programów konserwatorskich dla poszczególnych elementów zabytkowej budowli (jak np. płyta kamienna) i opracowanie dokumentacji z przeprowadzonych badań archeologiczno-architektonicznych, które reguluje Ustawa z dnia 23 lipca 2003 r. o ochronie zabytków i opiece nad zabytkami oraz Rozporządzenie Ministra Kultury i Dziedzictwa Narodowego z dnia 14 października 2015 r. w sprawie prowadzenia prac konserwatorskich, prac restauratorskich, robót budowlanych, badań konserwatorskich, badań architektonicznych i innych działań przy zabytku wpisanym do rejestru zabytków oraz badań archeologicznych i poszukiwań zabytków.
- projekt budowlany sporządzony zgodnie z Rozporządzeniem Ministra Transportu, Budownictwa i Gospodarki Morskiej z dnia 25 kwietnia 2012 r. w sprawie szczegółowego zakresu i formy projektu budowlanego,
- w zależności od potrzeb projekty przyłączy do obiektu sporządzone w sposób zgodny z wymaganiami określonymi w prawie budowlanym oraz innymi przepisami branżowymi, Polskimi Normami oraz zasadami wiedzy technicznej,
- projekty wykonawcze m.in.: projekty zagospodarowania terenu, infrastruktury, parkingów oraz organizacji ruchu (na czas budowy i docelowy), zieleni, projekty części obiektu, rozwiązań budowlano-konstrukcyjnych i materiałowych, wnętrz, detali architektonicznych oraz urządzeń budowlanych, instalacji i wyposażenia technologicznego, projekty zagospodarowania terenu budowy i organizacji robót,
- projekty aranżacji wnętrz,
- wszelkie projekty dotyczące wyposażenia technologicznego obiektu, wraz ze specyfikacjami technicznymi wszelkich maszyn i urządzeń,

Zgodnie z oryginałem  
Data: ..... 17.01.2016  
Podpis: *Wente*

## GMINA ZAWONIA

---

- specyfikacje techniczne wykonania i odbioru robót budowlanych,
- wykazy opracowań dokumentacji projektowej,
- przedmiar robót budowlanych,
- wszelkie inne projekty i opracowania wymagane przepisami prawa, w szczególności, Plan Jakości, Plan Bezpieczeństwa i Ochrony Zdrowia, instrukcje.

### 3.3. Warunki wykonania i odbioru prac projektowych.

3.3.1. Z uwagi na wpis obiektu do rejestru zabytków należy dokonać wszelkich uzgodnień z odpowiednimi Służbami Konserwatorskimi. Przed przyjęciem określonych rozwiązań konstrukcyjno-materiałowych należy wykonać badania stratygraficzne tynków, badania archeologiczno-architektoniczne oraz należy opracować programy konserwatorskie dla wybranych elementów budowli – zabytków ruchomych, np. dla kamieniarki (jak epitafium).

Przed uzyskaniem pozwolenia na budowę należy uwzględnić obowiązek uzyskania koniecznych pozwoleń:

- pozwolenie na przeprowadzenie prac i badań konserwatorskich
- pozwolenie na prowadzenie badań archeologiczno-architektonicznych
- pozwolenie na prowadzenie prac konserwatorsko-budowlanych

Ponadto dokumentacja projektowa zostanie wykonana zgodnie z obowiązującymi przepisami techniczno-budowlanymi, a w szczególności Rozporządzeniem Ministra Infrastruktury z dnia 2 września 2004r. w sprawie szczegółowego zakresu i formy dokumentacji projektowej, specyfikacji technicznych wykonania i odbioru robót budowlanych oraz programem funkcjonalno-użytkowym, zatwierdzoną przez Zamawiającego koncepcją architektoniczną oraz wymaganymi przez przepisy prawa normami. Wykonawca zapewni sprawdzenie dokumentacji projektowej pod względem poprawności opracowania, kompletności i zgodności z przepisami techniczno-budowlanymi oraz obowiązującymi Polskimi Normami, przez osobę(y) posiadającą(e) uprawnienia budowlane bez ograniczeń w odpowiedniej specjalności lub rzeczoznawcę budowlanego.

3.3.2. W trakcie prac projektowych Wykonawca jest zobowiązany uwzględnić w rozwiązaniach projektowych uwagi Zamawiającego i jego życzenia, o ile nie są sprzeczne z obowiązującymi przepisami i normami, sztuką budowlaną i programem funkcjonalno-

Za zgodność z oryginałem  
Data..... 20.01.2016  
Podpis .....

## GMINA ZAWONIA

---

użytkowym. Ponadto w projekt budowlany powinien zawierać opis o spełnieniu wymagań architektonicznych, konstrukcyjnych oraz konserwatorskich.

3.3.3. Dokumentacja projektowa zostanie sporządzona w sześciu egzemplarzach wykonanych techniką tradycyjną na nośniku papierowym, z czego dwa otrzyma Zamawiający, który otrzyma także jeden egzemplarz (kopia bezpieczeństwa) w formie elektronicznej na odpowiednim nośniku, a jeden egzemplarz papierowy otrzyma Wojewódzki Konserwator Zabytków we Wrocławiu. Dokumentacja projektowa powinna być zaopatrzona w wykaz składających się na nią opracowań oraz pisemne oświadczenie, iż jest on kompletny i wykonany z należytą starannością.

3.3.4. Poszczególne etapy prac projektowych oraz ujęte w nich rozwiązania muszą zostać zatwierdzone przez Zamawiającego. Przekazywanie prac projektowych odbywać się będzie na podstawie protokołu przekazania. Zatwierdzenie poszczególnych etapów prac projektowych jest równoznaczne z dokonaniem odbioru częściowego. Zamawiający zobowiązuje się do sprawdzenia i wniesienia ewentualnych uwag w ciągu 7 dni od dnia otrzymania danego etapu prac projektowych.

3.3.5. W trakcie realizacji inwestycji, projektant zobowiązany jest do sprawowania nadzoru autorskiego, w szczególności do:

- stwierdzania w toku wykonywania robót budowlanych zgodności realizacji z projektem,
- uzgadniania możliwości wprowadzenia rozwiązań zamiennych w stosunku do przewidzianych w projekcie, zgłoszonych przez kierownika budowy lub inspektora nadzoru inwestorskiego.

Rozwiązania wprowadzone w ramach nadzoru autorskiego Projektant ma obowiązek nanieść na dokumentację budowy znajdującą się u kierownika budowy oraz na jednym z egzemplarzy Zamawiającego lub w razie potrzeby wykonać dokumentację projektową zamienną.

#### **4. Warunki wykonania i odbioru robót budowlanych.**

Wzrost 17.07.2016



# GMINA ZAWONIA

## 4.1. Zakres robót wg Wspólnego słownika Zamówień (CPV).

### 4.1.1. Roboty budowlane:

45000000	Roboty budowlane
45400000	Roboty wykończeniowe w zakresie obiektów budowlanych
45450000	Roboty wykończeniowe, pozostałe
45310000-3	Roboty instalacyjne elektryczne
45330000-9	Roboty instalacyjne wodno - kanalizacyjne i sanitarne
45233250-6	Roboty w zakresie nawierzchni z wyjątkiem dróg
45313000-4	Instalowanie wind i ruchomych schodów

## 4.2. Określenia podstawowe.

4.2.1. Roboty, prace – ogół działań, niezbędnych do podjęcia w ramach realizacji przez Wykonawcę przedmiotu zamówienia.

4.2.2. Materiały - wszelkie tworzywa niezbędne do wykonania robót, zgodne z dokumentacją projektową i specyfikacjami technicznymi, zaakceptowane przez Zamawiającego oraz odpowiednie Służby Konserwatorskie.

4.2.3. Odpowiednia (bliska) zgodność - zgodność wykonywanych robót z dopuszczonymi tolerancjami, a jeśli przedział tolerancji nie został określony - z przeciętnymi tolerancjami, przyjmowanymi zwyczajowo dla danego rodzaju robót budowlanych.

4.2.4. Normy:

Za zgodność z projektem:  
Data..... 17.02.2016  
Podpis.....

Program funkcjonalno-użytkowy - Projekt pn:  
„Adaptacja dawnego kościoła ewangelickiego w Zawoni na cele kulturalne”

## GMINA ZAWONIA

---

Polskie Normy przenoszące europejskie normy zharmonizowane, europejskie aprobaty techniczne, wspólne specyfikacje techniczne, Polskie Normy przenoszące normy europejskie, normy państw członkowskich Unii Europejskiej przenoszące europejskie normy zharmonizowane, Polskie Normy wprowadzające normy międzynarodowe, Polskie Normy, polskie aprobaty techniczne.

- Normy obowiązujące: normy wynikające z obowiązujących przepisów prawa,
- Normy stosowalne: normy zatwierdzone przez Zamawiającego do stosowania dla realizacji zamówienia

4.2.5. Specyfikacje techniczne: całość wymagań technicznych, określających wymagane cechy prac projektowych, robót budowlanych, materiałów i wyrobów budowlanych, w tym: terminologii, poziomu jakości wykonania, bezpieczeństwa, warunków badania, kontroli i przyjmowania robót budowlanych, jak też technik i metod budowy oraz wszystkie inne warunki o charakterze technicznym, jakie są niezbędne dla realizacji inwestycji.

Specyfikacje Techniczne Wykonania i Odbioru Robót Budowlanych zawierają, co najmniej:

- Określenie zakresu i opis prac projektowych, zakresu i zawartości dokumentacji projektowej, oraz niezbędne wymagania związane z wykonaniem i kontrolą jakości projektowania – w odniesieniu do postanowień norm;
- Określenie zakresu i opis projektowanych robót budowlanych, oraz prac towarzyszących i robót tymczasowych;
- Wymagania dotyczące rodzaju i właściwości materiałów, wyrobów budowlanych i urządzeń – w odniesieniu do postanowień norm oraz niezbędne wymagania związane z ich przechowywaniem, transportem i kontrolą jakości;
- Wymagania dotyczące wykonania robót budowlanych z podaniem sposobu wykończenia elementów, zastosowanych technologii – w odniesieniu do postanowień norm, tolerancji wymiarowych, przerw technologicznych, a także wymagania specjalne;
- Opis działań związanych z kontrolą, badaniami oraz odbiorem robót budowlanych, materiałów, wyrobów budowlanych i urządzeń w nawiązaniu do dokumentów odniesienia;

Wzrost 17.01.2016

## GMINA ZAWONIA

- Dokumenty odniesienia - dokumenty będące podstawą do wykonania prac projektowych i robót budowlanych, w tym normy, aprobaty techniczne oraz inne dokumenty i ustalenia techniczne.
- Wymagania dotyczące sprzętu i maszyn niezbędnych lub zalecanych do wykonania robót budowlanych zgodnie z założoną jakością;
- Wymagania dotyczące środków transportu;
- Opis sposobu wykonania przedmiaru i obmiaru oraz odbioru robót budowlanych.

4.2.6. Dokumenty odniesienia - dokumenty będące podstawą do wykonania robót budowlanych, w tym wszystkie elementy dokumentacji projektowej, normy, aprobaty techniczne oraz inne dokumenty i ustalenia techniczne.

4.2.7. Plan Jakości - dokument wyszczególniający specyficzne sposoby postępowania związane z jakością wyrobu, usługi, umowy lub przedsięwzięcia.

4.2.8. Plan Bezpieczeństwa i Ochrony Zdrowia - dokument opracowany zgodnie z Rozporządzeniem Ministra Infrastruktury z dnia 23 czerwca 2003 r. w sprawie informacji dotyczącej bezpieczeństwa i ochrony zdrowia oraz planu bezpieczeństwa i ochrony zdrowia.

### 4.3. Wymagania ogólne.

4.3.1. Wykonawca wykona obiekt z materiałów własnych zgodnie z dokumentacją projektową, zasadami wiedzy technicznej i obowiązującymi przepisami prawa, warunkami pozwolenia na budowę, Specyfikacją Istotnych Warunków Zamówienia, Programem funkcjonalno-użytkowym oraz koncepcją architektoniczną zatwierdzoną przez Zamawiającego. Ponadto, ze względu na obiekt zabytkowy Wykonawca zobowiązany jest do przestrzegania przepisów, procedur i warunków decyzji, które wynikają z norm prawnych (ustaw i rozporządzeń) o ochronie zabytków.

Za zgodność z oryginałem  
Data..... 17.01.2016  
Podpis.....

## GMINA ZAWONIA

---

4.3.2. Wykonawca zakupi i dostarczy materiały, konstrukcje, maszyny i urządzenia niezbędne do wykonania obiektu, oraz wykona wszystkie towarzyszące roboty, prace i czynności niezbędne do wykonania obiektu.

4.3.3. Wykonawca uzyska zezwolenia na zajęcie chodników i jezdni dla potrzeb budowy, zapewni utrzymanie dróg dojazdowych do terenu budowy w trakcie prac w należyтым stanie technicznym, a w przypadku wykorzystania do realizacji inwestycji dróg już istniejących zapewni przez cały okres realizacji inwestycji ich utrzymanie w stanie nie gorszym niż przed rozpoczęciem prac.

4.3.4. Ustala się następujące etapy robót:

- wykonanie stanu „surowego zamkniętego” tj.: stanu „zerowego” konstrukcji nośnej wszystkich kondygnacji wraz z klatkami schodowymi, stropami i dachem z pokryciem i odwodnieniem,
- wykonanie stanu „wykończeniowego” tj.: ścian wewnętrznych (podziały wewnętrzne), podłóg i posadzek, robót tynkarskich, malarskich i okładzinowych, wykończenia schodów i pochylni, okien i drzwi wewnętrznych, przegród przeciwpożarowych, izolacji termicznych i przeciwwilgociowych, instalacji wewnętrznych, elewacji, uzbrojenia terenu - instalacji zasilających w granicach inwestycji wraz z przyłączami,
- dostawa i montaż urządzeń i elementów wyposażenia wnętrza, zagospodarowanie terenu w tym parkingi, tereny zielone i chodniki.

### 4.4. Wymagania dotyczące organizacji robót budowlanych.

4.4.1. Obowiązek uzyskania informacji o osnowie geodezyjnej oraz reperach spoczywa na Wykonawcy. Stabilizacja osnowy roboczej, roboczych reperów jak również ich zabezpieczenie do chwili odbioru robót spoczywa na Wykonawcy. Uszkodzone lub zniszczone znaki geodezyjne Wykonawca odtworzy i utrwali na własny koszt.

4.4.2. Wykonawca zapewni prowadzenie dokumentacji budowy w sposób zgodny z obowiązującymi przepisami Prawa budowlanego.

Za zgodność z oryginałem  
Data.....  
Podpis.....  
*Wante* 17.02.2016

## GMINA ZAWONIA

---

4.4.3. Wykonawca zorganizuje i zapewni kierowanie budową w sposób zgodny z dokumentacją projektową i obowiązującymi przepisami w tym przepisami BHP, Planem Bezpieczeństwa i Ochrony Zdrowia (BIOZ), a także zapewnieni spełnienie warunków przeciwpożarowych określonych w obowiązujących przepisach.

4.4.4. Wykonawca wykona wszystkie prace wstępne potrzebne do zorganizowania zaplecza socjalno-technicznego i terenu budowy, doprowadzi instalacje niezbędne do jego funkcjonowania oraz wyposaży w odpowiednie obiekty drogi montażowe.

4.4.5. Wykonawca jest zobowiązany do doprowadzenia, przyłączenia wszelkich czynników i mediów energetycznych do zaplecza i placu budowy, takich jak: energia elektryczna, woda, odprowadzenie ścieków, teletechnika itp.

Zabezpieczenie korzystania z w/w czynników i mediów energetycznych należy do obowiązków Wykonawcy i w pełni jest on odpowiedzialny za uzyskanie wszystkich warunków technicznych przyłączenia, dokonanie uzgodnień itp.

4.4.6. Wykonawca zabezpieczy i utrzyma warunki bezpiecznej pracy i pobytu osób wykonujących czynności związane z budową i nienaruszalność ich mienia służącego do pracy a także zabezpieczy teren przed dostępem osób nieupoważnionych przez wykonanie trwałego ogrodzenia placu budowy. Wykonawca zapewni utrzymanie ładu i porządku na terenie budowy, a po zakończeniu robót usunięcie poza teren budowy wszelkich maszyn, urządzeń i materiałów, a także tymczasowego zaplecza oraz pozostawienie całego terenu budowy i robót oraz terenów przyległych w stanie uporządkowanym.

4.4.7. Wykonawca zapewni ochronę mienia znajdującego się na terenie budowy w terminie od daty przejścia terenu budowy do daty przekazania obiektu do użytkowania,

4.4.8. Wykonawca wykona we własnym zakresie i na swój koszt tablice informacyjne budowy, zgodne z obowiązującymi przepisami prawa budowlanego, oraz niezbędne tablice ostrzegawcze i znaki drogowe. Tablice informacyjne i ostrzegawcze oraz znaki drogowe będą utrzymywane przez Wykonawcę w dobrym stanie przez cały okres realizacji robót.

Za zgodność z oryginałem  
Data..... 11.01.2016  
Podpis..... *Wista*

4.4.9. Teren budowy winien być ogrodzony i oświetlony światłem sztucznym. Ogrodzenie winno być estetyczne i o wystarczającej trwałości. Wykonawca nie będzie umieszczał na ogrodzeniu i postawionych rusztowaniach żadnych reklam i tablic informacyjnych bez wcześniejszej pisemnej zgody Zamawiającego.

### **4.5. Wymagania dotyczące właściwości wyrobów i materiałów budowlanych oraz urządzeń.**

4.5.1. Wszelkie wyroby i materiały budowlane oraz urządzenia zastosowane przez Wykonawcę przy realizacji inwestycji, powinny odpowiadać, co do jakości wymogom dla wyrobów dopuszczonych do obrotu i stosowania w budownictwie zgodnie z przepisami prawa budowlanego, a w szczególności zgodnie z art. 10 ustawy Prawo budowlane, jak i wymaganiom dokumentacji projektowej.

4.5.2. Atesty i certyfikaty jakości materiałów i urządzeń. Przed wykonaniem badań i jakości materiałów przez Wykonawcę, Zamawiający może dopuścić do użycia materiały posiadające atest producenta stwierdzający ich pełną zgodność z warunkami podanymi w dokumentacji projektowej i specyfikacjach technicznych. W przypadku materiałów, dla których atesty są wymagane przez specyfikacje techniczne, każda partia dostarczona do robót będzie posiadać atest określający w sposób jednoznaczny jej cechy. Produkty przemysłowe będą posiadać atesty wydane przez producenta, poparte w razie potrzeby wynikami wykonanych przez niego badań. Kopie wyników tych badań będą dostarczone przez Wykonawcę Zamawiającemu. Materiały posiadające atest, a urządzenia – ważne legitymacje mogą być badane w dowolnym czasie. Jeżeli zostanie stwierdzona niezgodność ich właściwości ze specyfikacjami technicznymi to takie materiały i/lub urządzenia zostaną odrzucone.

4.5.3. Wykonawca zobowiązany jest przed wbudowaniem materiałów, uzyskać od Zamawiającego zatwierdzenie zastosowania tych materiałów przedkładając próbki oraz dokumenty wymagane ustawą Prawo budowlane.

zgodnie z oryginałem  
data.....  
podpis.....  
17.01.2016

## GMINA ZAWONIA

---

4.5.4. Wykonawca zapewni odpowiednie oprzyrządowanie, potencjał ludzki oraz wymagane materiały do zbadania, na żądanie Zamawiającego, jakości wbudowanych materiałów i wykonanych robót, a także do sprawdzenia ilości zużytych materiałów.

4.5.5. Źródła uzyskania materiałów: co najmniej trzy tygodnie przed zaplanowanym wykorzystaniem jakichkolwiek materiałów i urządzeń przeznaczonych do robót Wykonawca przedstawi szczegółowe informacje dotyczące proponowanego źródła wytwarzania, zamawiania lub wydobywania tych materiałów i odpowiednie atesty, aprobaty, dopuszczenia oraz świadectwa badań laboratoryjnych oraz próbki do zatwierdzenia przez Zamawiającego. Zatwierdzenia pewnych materiałów z danego źródła nie oznacza automatycznie, że wszystkie materiały z danego źródła uzyskują zatwierdzenie. Wykonawca zobowiązany jest do udokumentowania, że materiały uzyskane z dopuszczonego źródła w sposób ciągły spełniają wymagania specyfikacji technicznych w czasie postępu robót. Wykonawca ponosi odpowiedzialność za spełnienie wymagań ilościowych i jakościowych materiałów z jakichkolwiek źródeł. Wykonawca poniesie wszystkie koszty, a w tym: opłaty, wynagrodzenia i jakiegokolwiek inne koszty związane z dostarczeniem materiałów i urządzeń do robót.

4.5.6. Wszystkie odpowiednie materiały pozyskane z wykopów na terenie budowy lub z innych miejsc wskazanych w dokumentach umowy będą wykorzystane do robót lub odwiezione na odkład odpowiednio do wymagań umowy lub wskazań Zamawiającego. Humus i nadkład czasowo zdjęte z terenu wykopów, ukopów i miejsc pozyskania kruszyw będą formowane w hałdy i wykorzystane przy zasypce i rekultywacji terenu po ukończeniu robót. Wykonawca nie będzie prowadzić żadnych wykopów w obrębie terenu budowy poza tymi, które wynikają z dokumentacji projektowej. Eksploatacja źródeł materiałów będzie zgodna z wszelkimi regulacjami prawnymi obowiązującymi na danym obszarze.

4.5.7. Materiały nieodpowiadające wymaganiom zostaną przez Wykonawcę wywiezione z terenu budowy.

4.5.8. Przechowywanie i składowanie materiałów. Wykonawca zapewni, aby tymczasowo składowane materiały, do czasu, gdy będą one potrzebne do robót, były zabezpieczone przed

...z oryginałem  
Wente 17.01.2016

## **GMINA ZAWONIA**

---

zanieczyszczeniem, zachowały swoją jakość i właściwość do robót i były dostępne do kontroli przez Zamawiającego. Miejsca czasowego składowania będą zlokalizowane w obrębie terenu budowy zgodnie z projektem zagospodarowania terenu budowy i organizacji robót.

4.5.9. Wariantowe stosowanie materiałów. Jeśli dokumentacja projektowa przewiduje możliwość wariantowego zastosowania materiału w wykonywanych robotach, Wykonawca powiadomi Zamawiającego o swoim zamiarze co najmniej 3 tygodnie przed użyciem materiału, albo w okresie dłuższym, jeśli będzie to wymagane dla badań prowadzonych przez Zamawiającego. Wybrany i zaakceptowany rodzaj materiału nie może być później zmieniony bez zgody Zamawiającego.

### **4.6. Wymagania dotyczące sprzętu i maszyn i urządzeń budowlanych.**

4.6.1. Wykonawca jest zobowiązany do używania jedynie takiego sprzętu, który nie spowoduje niekorzystnego wpływu na jakość wykonywanych robót.

4.6.2. Sprzęt będący własnością Wykonawcy bądź wynajęty do wykonania robót ma być utrzymywany w dobrym stanie i gotowości do pracy. Będzie on zgodny z normami ochrony środowiska i przepisami dotyczącymi jego użytkowania. Wykonawca dostarczy Inwestorowi kopie dokumentów potwierdzających dopuszczenie sprzętu do użytkowania, tam gdzie jest to wymagane przepisami.

### **4.7. Wymagania dotyczące środków transportu.**

4.7.1. Wykonawca jest zobowiązany do stosowania jedynie takich środków transportu, które nie wpłyną niekorzystnie na jakość wykonywanych robót i przewożonych materiałów.

4.7.2. Wykonawca stosować się będzie do ustawowych ograniczeń na oś przy transporcie materiałów i sprzętu na i z terenu robót. Uzyska on wszelkie niezbędne zezwolenia od władz, co do przewozu nietypowych ładunków i w sposób ciągły będzie o każdym takim przewozie powiadamiał Zamawiającego.

 *Warto* 17.01.2016



## GMINA ZAWONIA

---

4.7.3. Środki transportu nie odpowiadające warunkom dopuszczalnych obciążeń na osie mogą być użyte przez Wykonawcę pod warunkiem przywrócenia do stanu pierwotnego użytkowanych odcinków dróg publicznych na koszt Wykonawcy.

4.7.4. Wykonawca będzie usuwać na bieżąco, na własny koszt, wszelkie zanieczyszczenia spowodowane jego pojazdami na drogach publicznych oraz dojazdach do Terenu Budowy.

4.7.5. Pojazdy lub ładunki powodujące nadmierne obciążenie osiowe nie będą dopuszczone na świeżo ukończony fragment budowy i Wykonawca będzie odpowiedzialny za naprawę wszelkich robót w ten sposób uszkodzonych.

### 4.8. Wymagania dotyczące wykonania robót.

4.8.1. Wszystkie wykonane roboty będą zgodne z dokumentacją projektową i z innymi przepisami obowiązującymi. W przypadku zaistnienia rozbieżności Wykonawca nie może wykorzystywać błędów lub braków w dokumentacji, a o ich wykryciu winien natychmiast powiadomić Zamawiającego.

4.8.2. Przy wykonywaniu robót należy uwzględniać instrukcje producenta materiałów oraz przepisy związane i obowiązujące, w tym również te, które uległy zmianie lub aktualizacji. W przypadku istnienia norm, atestów, certyfikatów, instrukcji, aprobat technicznych, świadectw dopuszczenia nie wyszczególnionych dokumentacji projektowej i specyfikacjach technicznych a obowiązujących, Wykonawca ma również obowiązek stosowania się do nich.

4.8.3. Wykonawca ponosi odpowiedzialność za dokładne wytyczenie w planie i wyznaczenie wysokości wszystkich elementów robót z wymiarami i rzędnymi określonymi w dokumentacji projektowej. Następstwa jakiegokolwiek błędu spowodowanego przez Wykonawcę w wytyczeniu i wyznaczeniu robot zostaną poprawione przez Wykonawcę na własny koszt. Sprawdzenie wytyczenia robót lub wyznaczenia wysokości przez Zamawiającego nie zwalnia Wykonawcy od odpowiedzialności za ich dokładność.

4.8.4. Decyzje Zamawiającego dotyczące akceptacji lub odrzucenia materiałów i elementów

Za zgodność z oryginałem  
Data.....  
Podpis.....  
*Wente 11.01.2016*

robót będą oparte na wymaganiach sformułowanych w Programie funkcjonalno-użytkowym dokumentacji projektowej. Przy podejmowaniu decyzji Inwestor uwzględni wyniki badań materiałów i robót, rozrzuty normalnie występujące przy produkcji i przy badaniach materiałów, doświadczenia z przeszłości, wyniki badań naukowych oraz inne czynniki wpływające na rozważane kwestie.

### 4.9. Dokumentacja budowy.

4.9.1. Dziennik budowy. Odpowiedzialność za prowadzenie dziennika budowy zgodnie z obowiązującymi przepisami prawa spoczywa na Wykonawcy. Zapisy w Dzienniku budowy będą wykonywane na bieżąco i będą dotyczyć przebiegu robót, stanu bezpieczeństwa ludzi i mienia oraz technicznej i gospodarczej strony budowy. Każdy zapis w Dzienniku Budowy będzie opatrzony datą jego dokonania, podpisem osoby, która dokonała zapisu, z podaniem jego imienia i nazwiska oraz stanowiska służbowego. Zapisy będą czytelne, dokonane trwałą techniką, w porządku chronologicznym, bezpośrednio jeden pod drugim, bez przerw. Załączone do Dziennika Budowy protokoły i inne dokumenty będą oznaczone kolejnym numerem załącznika i opatrzone datą i podpisem Wykonawcy. Do Dziennika Budowy należy wpisywać w szczególności:

- datę przekazania Wykonawcy terenu budowy,
- uzgodnienie przez Zamawiającego harmonogramów robót,
- terminy rozpoczęcia i zakończenia poszczególnych elementów robót, przebieg robót, trudności i przeszkody w ich prowadzeniu, okres i przyczyny przerw w robotach,
- uwagi i polecenia Inspektora Nadzoru Inwestorskiego,
- daty zarządzenia wstrzymania robót, z podaniem powodu,
- zgłoszenia i daty odbioru robót zanikających, ulegających zakryciu, częściowych i końcowych odbiorów robót,
- wyjaśnienia, uwagi i propozycje Wykonawcy,
- stan pogody i temperaturę powietrza w okresie wykonywania robót podlegających ograniczeniom lub wymaganiom szczególnym w związku z warunkami klimatycznymi,

Przebieg z oryginałem  
11.01.2016  
[Podpis]

## GMINA ZAWONIA

- zgodność rzeczywistych warunków geotechnicznych z ich opisem w dokumentacji projektowej,
- dane dotyczące czynności geodezyjnych (pomiarowych) dokonywanych przed i w trakcie wykonywania robót,
- dane dotyczące sposobu wykonywania zabezpieczenia robót,
- dane dotyczące jakości materiałów, pobierania próbek oraz wyniki przeprowadzonych badań z podaniem, kto je przeprowadził,
- wyniki robót poszczególnych elementów budowli z podaniem, kto je przeprowadził, inne istotne informacje o przebiegu robót,
- decyzje Zamawiającego
- uwagi, wnioski i zastrzeżenia projektanta w ramach sprawowania nadzoru autorskiego.

Uwaga:

Dopuszcza się prowadzenie Dziennika Nadzorów Autorskich, jako załącznika do Dziennika Budowy pod warunkiem każdorazowego odnotowania wpisu w tym ostatnim.

4.9.2. Księga obmiarów stanowi dokument pozwalający na rozliczenie faktycznego postępu każdego z elementów robót. Obmiary wykonywanych robót przeprowadza się w sposób ciągły w jednostkach przyjętych w przedmiarach robót i wpisuje do księgi obmiarów.

4.9.3. Pozostałe dokumenty budowy to w szczególności:

- pozwolenie na budowę,
- protokoły przekazania terenu budowy,
- umowy cywilno-prawne z osobami trzecimi i inne umowy cywilno-prawne,
- protokoły odbioru robót,
- protokoły z narad i ustaleń,
- korespondencja budowy

4.9.4. Przechowywanie dokumentów budowy. Dokumenty budowy będą przechowywane na terenie budowy w miejscu odpowiednio zabezpieczonym. Zaginięcie któregośkolwiek

Za zgodność z oryginałem  
Data: 11.01.2016

## GMINA ZAWONIA

---

z dokumentów budowy spowoduje jego natychmiastowe odtworzenie w formie przewidzianej prawem. Wszystkie dokumenty budowy będą zawsze dostępne dla Zamawiającego i przedstawione do wglądu na jego życzenie.

### **4.10. Wymagania dotyczące obmiaru robót.**

4.10.1. Obmiar robót będzie określać faktyczny zakres wykonywanych robót zgodnie z dokumentacją projektową, w jednostkach ustalonych w przedmiarze robót. Obmiaru robót dokonuje Wykonawca po pisemnym powiadomieniu przedstawiciela Zamawiającego o zakresie obmierzanych robót i terminie obmiaru, co najmniej na 3 dni przed tym terminem. Wyniki obmiaru będą wpisane do księgi obmiarów. Jakikolwiek błąd lub przeoczenie (opuszczenie) w ilościach podanych w przedmiarze robót lub gdzie indziej nie zwalnia Wykonawcy od obowiązku ukończenia wszystkich robót. Błędne dane zostaną poprawione wg instrukcji Zamawiającego na piśmie.

4.10.2. Zasady określania ilości robót i materiałów. Długości i odległości pomiędzy wyszczególnionymi punktami skrajnymi będą obmierzone poziomo wzdłuż linii osiowej. Jeśli specyfikacje techniczne właściwe dla danych robót nie wymagają tego inaczej, objętości będą wyliczone w m<sup>3</sup> jako długość pomnożona przez średni przekrój.

m<sup>3</sup> – wykopu oznacza objętość gruntu mierzoną w stanie rodzimym. m<sup>3</sup> – nasypu oznacza objętość materiału mierzoną po zagęszczeniu nasypu. Ilości, które mają być obmierzone wagowo, będą ważone w tonach lub kilogramach zgodnie z wymaganiami specyfikacji technicznych.

4.10.3. Urządzenia i sprzęt pomiarowy. Urządzenia i sprzęt pomiarowy zostaną dostarczone przez Wykonawcę. Jeżeli urządzenia te lub sprzęt wymagają badań atestujących to Wykonawca będzie posiadać ważne świadectwa legalizacji. Wszystkie urządzenia pomiarowe będą przez Wykonawcę utrzymywane w dobrym stanie, w całym okresie trwania robót.

4.10.4. Czas i częstotliwość przeprowadzenia obmiaru. Obmiary będą przeprowadzone przed częściowym lub ostatecznym odbiorem odcinków robót, a także w przypadku występowania dłuższej przerwy w robotach.

...zgodność z oryginałem  
11.01.2016  
odpis *Wierste*

## GMINA ZAWONIA

Obmiar robót zanikających przeprowadza się w czasie ich wykonywania. Obmiar robót podlegających zakryciu przeprowadza się przed ich zakryciem.

4.10.5. Obmiary robót mają charakter wyłącznie kontrolny i nie wpływają w żaden sposób na wysokość wynagrodzenia ryczałtowego.

### 4.11. Odbiory.

4.11.1. Odbiorom podlegają zgłoszone Zamawiającemu zakończone etapy prac, robót i czynności, roboty zanikające i ulegające zakryciu, a także odbiór końcowy. Ponadto Wykonawca ma obowiązek powiadomić Dolnośląskiego Wojewódzkiego Konserwatora Zabytków we Wrocławiu o zakończeniu każdego etapu i o ostatecznym zakończeniu prac w obiekcie (odbioru częściowe i odbiór końcowy prac), zgodnie z warunkami pozwoleń konserwatorskich.

4.11.2. Wykonawca jest zobowiązany do informowania Zamawiającego nie później niż na 3 dni przed zdarzeniem (zaniknięcie, zakrycie) o terminach zakrycia robót ulegających zakryciu, oraz o terminach zaniknięcia robót zanikających. Jeżeli Wykonawca nie poinformował o tych faktach Zamawiającego zobowiązany jest odkryć roboty lub wykonać odpowiednie odkrywki niezbędne do zbadania robót, a następnie przywrócić roboty do stanu poprzedniego, na swój koszt.

4.11.3. Gotowość do odbiorów kolejnych etapów prac, robót i czynności określonych w tabeli elementów rozliczeniowych oraz robót zanikających i ulegających zakryciu kierownik budowy zgłasza Zamawiającemu wpisem do dziennika budowy. Zamawiający ma obowiązek przystąpić do odbioru w terminie 7 dni, a w przypadku robót zanikających i ulegających zakryciu 3 dni od daty dokonania wpisu do dziennika budowy. Potwierdzenie wpisu przez Inspektora Nadzoru inwestorskiego w terminie 2 dni od daty dokonania wpisu, oznaczać będzie osiągnięcie gotowości do odbioru w dacie dokonania potwierdzenia.

4.11.4. Z czynności odbioru kolejnych etapów prac, robót, czynności, a także z czynności odbioru robót zanikających i ulegających zakryciu sporządza się protokoły, zawierające opis

Wzrost  
Data..... 11.07.2016  
Podpis.....

## GMINA ZAWONIA

---

przebiegu czynności danego odbioru oraz wszelkie ustalenia poczynione w jego toku. Protokół odbioru podpisany przez strony, Zamawiający doręcza Wykonawcy w dniu zakończenia czynności odbioru. W przypadku odbioru bezusterkowego (bez stwierdzenia wad) dzień ten stanowi datę odbioru.

4.11.5. W przypadku stwierdzenia przy odbiorze prac, robót, czynności, a także z czynności odbioru robót zanikających i ulegających zakryciu wad, tj. braków w wykonanych pracach, robotach, czynnościach, dokumentacji ich dotyczącej lub innego rodzaju usterek lub uchybień w stosunku do ich zamierzonego na dzień odbioru stanu Zamawiający ma prawo odmówić odbioru i wyznaczyć termin do usunięcia tych wad.

4.11.6. Odbiór końcowy ma na celu przekazanie Zamawiającemu ustalonego przedmiotu umowy do eksploatacji po sprawdzeniu jego należytego wykonania i przeprowadzeniu przewidzianych w przepisach badań, prób technicznych, rozruchów instalacyjnych i innych. Gotowość do odbioru końcowego Wykonawca zgłosi Zamawiającemu w formie pisemnej oraz wpisem do dziennika budowy, a także udostępni Zamawiającemu całość wymaganej prawem dokumentacji powykonawczej.

4.11.7. W dniu podpisania protokołu końcowego robót Wykonawca przekaże Zamawiającemu całość wymaganej przepisami prawa dokumentacji powykonawczej,

4.11.8. Zamawiający wyznaczy termin i rozpocznie odbiór końcowy w ciągu 30 dni od daty zawiadomienia go o zgłoszeniu przez Wykonawcę gotowości do odbioru końcowego i osiągnięcia gotowości do odbioru, zawiadamiając o tym Wykonawcę na piśmie.

4.11.9. Z czynności odbioru końcowego, sporządzane są protokoły, zawierające opis przebiegu czynności danego odbioru oraz wszelkie ustalenia poczynione w jego toku. Protokół odbioru podpisany przez strony, Zamawiający doręcza Wykonawcy w dniu zakończenia czynności odbioru. W przypadku odbioru bezusterkowego (bez stwierdzenia wad) dzień ten stanowi datę odbioru.

  
Sąd Rejonowy dla M. St. Zawonia  
Przebieg czynności  
17.07.2016

## GMINA ZAWONIA

4.11.10. Odbiór prac, robót, czynności wykonanych przy realizacji inwestycji przez podwykonawcę następuje z chwilą dokonania odbioru końcowego inwestycji przez Zamawiającego od Wykonawcy.

4.11.11. Zamawiający ma prawo odmówić odbioru, jeżeli w toku czynności odbioru zostanie stwierdzone, że przedmiot odbioru posiada wady, tj. nie osiągnie gotowości do odbioru z powodu nie zakończenia robót, prac lub czynności, lub nie zostały właściwie wykonane roboty, prace lub czynności lub nie zostały przeprowadzone wszystkie sprawdzenia, próby, czy też niezbędne rozruchy technologiczne lub, gdy Wykonawca nie przedstawił wymaganych prawem i niezbędnych dokonania odbioru dokumentów powykonawczych lub przedmiot odbioru posiada inne usterki, uchybienia w stosunku do zamierzonego stanu. Wykonawca zobowiązany jest do zawiadomienia na piśmie Zamawiającego o usunięciu wad oraz do żądania wyznaczenia terminu odbioru zakwestionowanych uprzednio robót jako wadliwych.

4.11.12. Zamawiający wyznaczy datę gwarancyjnego odbioru robót przed upływem terminu gwarancji, oraz datę odbioru robót przed upływem okresu rękojmi. Zamawiający powiadomi o tych terminach Wykonawcę w formie pisemnej. Przy odbiorach tych stosowane będą zasady, jak dla odbioru końcowego.

4.11.13. Dokumenty do odbioru robót. Do odbioru końcowego Wykonawca jest zobowiązany przygotować następujące dokumenty:

- dokumentację projektową z naniesionymi zmianami,
- specyfikacje techniczne,
- uwagi i zalecenia Zamawiającego, zwłaszcza przy odbiorze robót znikających i ulegających zakryciu i udokumentowanie wykonania jego zaleceń,
- recepty i ustalenia technologiczne,
- dzienniki budowy i księgi obmiaru,
- wyniki pomiarów kontrolnych oraz badań i oznaczeń laboratoryjnych,
- atesty jakościowe wbudowanych materiałów,

Za zgodny z oryginałem  
Data..... 12.01.2016  
Podpis .....

- instrukcje obsługi i użytkowania wszelkich urządzeń wyposażenia technologicznego obiektu,
- opinię technologiczną sporządzoną na podstawie wszystkich wyników badań i pomiarów załączonych do dokumentów odbioru,
- sprawozdanie techniczne, w tym zakres i lokalizacje robót podlegających odbiorowi, wykaz wprowadzonych zmian w stosunku do dokumentacji projektowej, uwagi dotyczące warunków realizacji robót, daty rozpoczęcia i zakończenia robót,
- protokoły nadzorów autorskich.

### **4.12. Sposób rozliczenia robót tymczasowych i towarzyszących.**

4.12.1. Wykonawca będzie zobowiązany do wykonania i utrzymywania w stanie nadającym się do użytku oraz likwidacji wszystkich robót tymczasowych, niezbędnych do realizacji przedmiotu zamówienia. Jako roboty tymczasowe zamawiający traktuje drogi tymczasowe, szalunki, rusztowania, dźwigi budowlane, odwodnienie robocze, roboty związane z urządzeniem placu budowy itd. Wykonawca będzie zobowiązany do wykonania prac towarzyszących niezbędnych do wykonania robót podstawowych nie zaliczanych do robót tymczasowych, w szczególności wykonania geodezyjnego wytyczania i wykonania inwentaryzacji powykonawczej”.

4.12.2. Roboty towarzyszące i tymczasowe, wyszczególnione w przedmiarze, w szczególności rozbiórki, odbudowa nawierzchni, winny być dokumentowane wg obmiarów ich rzeczywistego zakresu, w obecności Inspektora Nadzoru Inwestorskiego. Jednostki obmiaru – jak w przedmiarze robót. Roboty towarzyszące i tymczasowe, niewyszczególnione w przedmiarze, winny być ujęte w kosztach ogólnych Wykonawcy i nie podlegają obmiarowi.

4.12.3. Wartość robót towarzyszących i tymczasowych zawiera się w cenie ryczałtowej realizacji inwestycji.

### **4.13. Ochrona środowiska w czasie wykonywania robót.**

*z oryginałem*  
*Wente* 12.02.2016



## GMINA ZAWONIA

4.13.1. Przy realizacji inwestycji należy uwzględnić wnioski i warunki przedstawione w raporcie oddziaływania na środowisko, jeżeli wystąpi konieczność sporządzenia takiego raportu.

4.13.2. Wykonawca ma obowiązek znać i stosować w czasie prowadzenia robót wszelkie przepisy dotyczące ochrony środowiska naturalnego.

W okresie trwania budowy i wykańczania Robót Wykonawca będzie:

- utrzymywać teren budowy i wykopu bez wody stojącej,
- podejmować wszelkie uzasadnione kroki mające na celu stosowanie się do przepisów i norm dotyczących ochrony środowiska na terenie i wokół terenu budowy oraz będzie unikać uszkodzeń lub uciążliwości dla osób lub własności społecznej i innych, a wynikających ze skażenia, hałasu, lub innych przyczyn powstałych w następstwie jego sposobu działania,
- drzewa, które mogą być przeniesione na inne miejsce należy zgodnie z inwentaryzacją zieleni przesadzić na miejsce wskazane przez Zamawiającego,
- warstwę wierzchnią – glebę urodzajną z powierzchni przeznaczonej pod roboty ziemne należy zagospodarować na miejscu przy porządkowaniu terenów zielonych.

Stosując się do tych wymagań będzie miał szczególny wzgląd na lokalizację warsztatów, magazynów, składowisk, wykopów oraz środki ostrożności i zabezpieczenia przed zanieczyszczeniem zbiorników i cieków wodnych pyłami lub substancjami toksycznymi, zanieczyszczeniem powietrza pyłami i gazami, możliwością powstania pożarów, hałasem.

### **4.14. Ochrona przeciwpożarowa w czasie wykonywania robót.**

Wykonawca będzie przestrzegać przepisów ochrony przeciwpożarowej. Wykonawca będzie utrzymywać sprawny sprzęt przeciwpożarowy, wymagany przez odpowiednie przepisy. Materiały łatwopalne będą składowane w sposób zgodny z odpowiednimi przepisami i zabezpieczone przed dostępem osób trzecich. Wykonawca będzie odpowiedzialny za wszelkie straty spowodowane pożarem wywołanym jako rezultat realizacji robót albo przez personel Wykonawcy.

Za zgodność z oryginałem.  
Data..... 17.02.2016  
Podpis.....

## **GMINA ZAWONIA**

---

### **4.15. Ochrona własności publicznej i prywatnej.**

4.15.1. Wykonawca ponosi odpowiedzialność za wszelkie naruszenia praw i szkody wyrządzone Zamawiającemu, a także osobom trzecim poprzez wadliwe wykonywanie inwestycji lub jej części.

4.15.2. Wykonawca odpowiada za ochronę instalacji na powierzchni ziemi i za urządzenia podziemne, takie jak rurociągi, kable itp. oraz uzyska od odpowiednich władz będących właścicielami tych urządzeń potwierdzenie informacji dostarczonych mu przez Zamawiającego w ramach planu ich lokalizacji. Wykonawca zapewni właściwe oznaczenie i zabezpieczenie przed uszkodzeniami tych instalacji i urządzeń w czasie trwania budowy.

4.15.3. Wykonawca będzie odpowiadać za wszelkie spowodowane przez jego działania uszkodzenia instalacji na powierzchni ziemi i urządzeń podziemnych. W przypadku uszkodzenia tych instalacji Wykonawca bezzwłocznie powiadomi Zamawiającego i właściwe władze oraz będzie z nimi współpracował dostarczając wszelkiej pomocy potrzebnej przy dokonywaniu napraw.

4.15.4. Wykonawca zobowiązany jest umieścić w swoim harmonogramie rezerwę czasową dla wszelkiego rodzaju robót, które mają być wykonane w zakresie przełożenia instalacji i urządzeń podziemnych na terenie budowy i powiadomić Zamawiającego i władze lokalne o zamiarze rozpoczęcia robót.

### **4.16. Bezpieczeństwo i higiena pracy przy wykonywaniu robót.**

Podczas realizacji robót Wykonawca będzie przestrzegać przepisów dotyczących bezpieczeństwa i higieny pracy oraz stosować się do zaleceń Planu Bezpieczeństwa i Ochrony Zdrowia. W szczególności Wykonawca ma obowiązek zadbać, aby personel nie wykonywał pracy w warunkach niebezpiecznych, szkodliwych dla zdrowia oraz nie spełniających odpowiednich wymagań sanitarnych. Wykonawca zapewni i będzie utrzymywał wszelkie urządzenia zabezpieczające, socjalne oraz sprzęt i odpowiednią odzież dla ochrony życia i zdrowia osób zatrudnionych na budowie oraz dla zapewnienia bezpieczeństwa publicznego.

### **4.17. Stosowanie się do przepisów prawa.**

4.17.1. Prawem umowy będzie prawo polskie. Wykonawca zobowiązany jest znać wszystkie

Jest to kopia z oryginałem  
*Wawrzyniec* 12.01.2016  
Poznań

## GMINA ZAWONIA

przepisy powszechnie obowiązującego, lokalne oraz inne przepisy i wytyczne, które są w jakikolwiek sposób związane z robotami i będzie w pełni odpowiedzialny za przestrzeganie tych praw, przepisów i wytycznych podczas prowadzenia robót.

4.17.2. Wykonawca będzie przestrzegać praw patentowych i będzie w pełni odpowiedzialny za wypełnienie wszelkich wymagań prawnych odnośnie wykorzystania opatentowanych urządzeń lub metod i w sposób ciągły będzie informować Zamawiającego o swoich działaniach, przedstawiając odnośne dokumenty.

### 4.18. Dokumenty odniesienia.

4.18.1. Specyfikacja Istotnych Warunków Zamówienia.

4.18.2. Oferta Wykonawcy.

4.18.3. Umowa zawarta pomiędzy Wykonawcą a Zamawiającym.

4.18.4. Projekt Budowlany.

4.18.5. Projekt Wykonawczy.

4.18.6. Projekt Aranżacji Wnętrz.

4.18.7. Specyfikacje techniczne wykonania i odbioru robót.

4.18.8. Normy obowiązujące.

4.18.9. Aprobaty techniczne, atesty, certyfikaty świadectwa dopuszczenia itp.,

4.18.10. Przepisy prawa powszechnie obowiązującego. Inne dokumenty i ustalenia techniczne prowadzone w trakcie trwania inwestycji.

### CZĘŚĆ INFORMACYJNA.

Wykaz dokumentów, dodatkowe wytyczne Zamawiającego i uwarunkowania związane z wykonywaniem robót budowlanych oraz zakres prac projektowych do wykonania.

1. dokumenty potwierdzające zgodność zamierzenia inwestycyjnego z ustaleniami miejscowego planu zagospodarowania:
  - a) wypis (zaświadczenie) z miejscowego planu zagospodarowania przestrzennego, określającego wymagania dla inwestycji (wynikające z miejscowego planu zagospodarowania) z oznaczeniem na mapie granic terenu, którego dotyczy dokument.
2. oświadczenie zamawiającego stwierdzające jego prawo jako inwestora do dysponowania nieruchomością na cele budowlane,
3. ocena stanu technicznego obiektu,

Za zgodność z oryginałem:  
Data..... 11.01.2016  
Podpis.....

## GMINA ZAWONIA

4. inwentaryzacja budowlana,
5. inwentaryzacja zieleni,
6. koncepcja funkcjonalno-przestrzenna sporządzona w oparciu o wytyczne Zamawiającego,
7. przepisy prawne i normy związane z projektowaniem i wykonaniem zamierzenia budowlanego.


1	Prawo budowlane.	ustawa
2	O ochronie zabytków i opiece nad zabytkami	ustawa
3	O planowaniu i zagospodarowaniu przestrzennym.	ustawa
4	Samorządy zawodowe architektów, inżynierów budownictwa.	ustawa
5	Prawo Zamówień Publicznych.	ustawa
6	O wyrobach budowlanych.	ustawa
7	Warunki techniczne jakim powinny odpowiadać obiekty budowlane i ich usytuowanie, uwzględniające wymagania, o których mowa w art. 5 prawa budowlanego.	rozporządzenie
8	W sprawie prowadzenia prac konserwatorskich, prac restauratorskich, robót budowlanych, badań konserwatorskich, badań architektonicznych i innych działań przy zabytku wpisanym do rejestru zabytków oraz badań archeologicznych i poszukiwań zabytków.	rozporządzenie
9	Warunki techniczne użytkowania obiektów budowlanych.	rozporządzenie
10	Szczegółowy zakres i forma projektu budowlanego.	rozporządzenie
11	Wzory: wniosku o pozwolenie na budowę, oświadczenia o posiadanym prawie do dysponowania nieruchomością na cele budowlane i decyzji o pozwoleniu na budowę.	rozporządzenie
12	Samodzielne funkcje techniczne w budownictwie.	rozporządzenie
13	Dziennik budowy, montażu i rozbiórki, tablica informacyjna oraz ogłoszenie zawierające dane dotyczące bezpieczeństwa pracy i ochrony zdrowia.	rozporządzenie
14	Rodzaj i zakres opracowań geodezyjno-kartograficznych oraz czynności geodezyjne obowiązujące w budownictwie.	rozporządzenie
15	Bezpieczeństwo i higiena pracy podczas eksploatacji maszyn i innych urządzeń technicznych do robót ziemnych, budowlanych i drogowych.	rozporządzenie
16	Książka obiektu budowlanego.	rozporządzenie

Opracowanie:

  
mgr inż. arch. Paweł Wolny

Wójt Gminy Zawonia

mgr inż. Agnieszka Warsta

  
mgr inż. arch. Krzysztof Wróbel

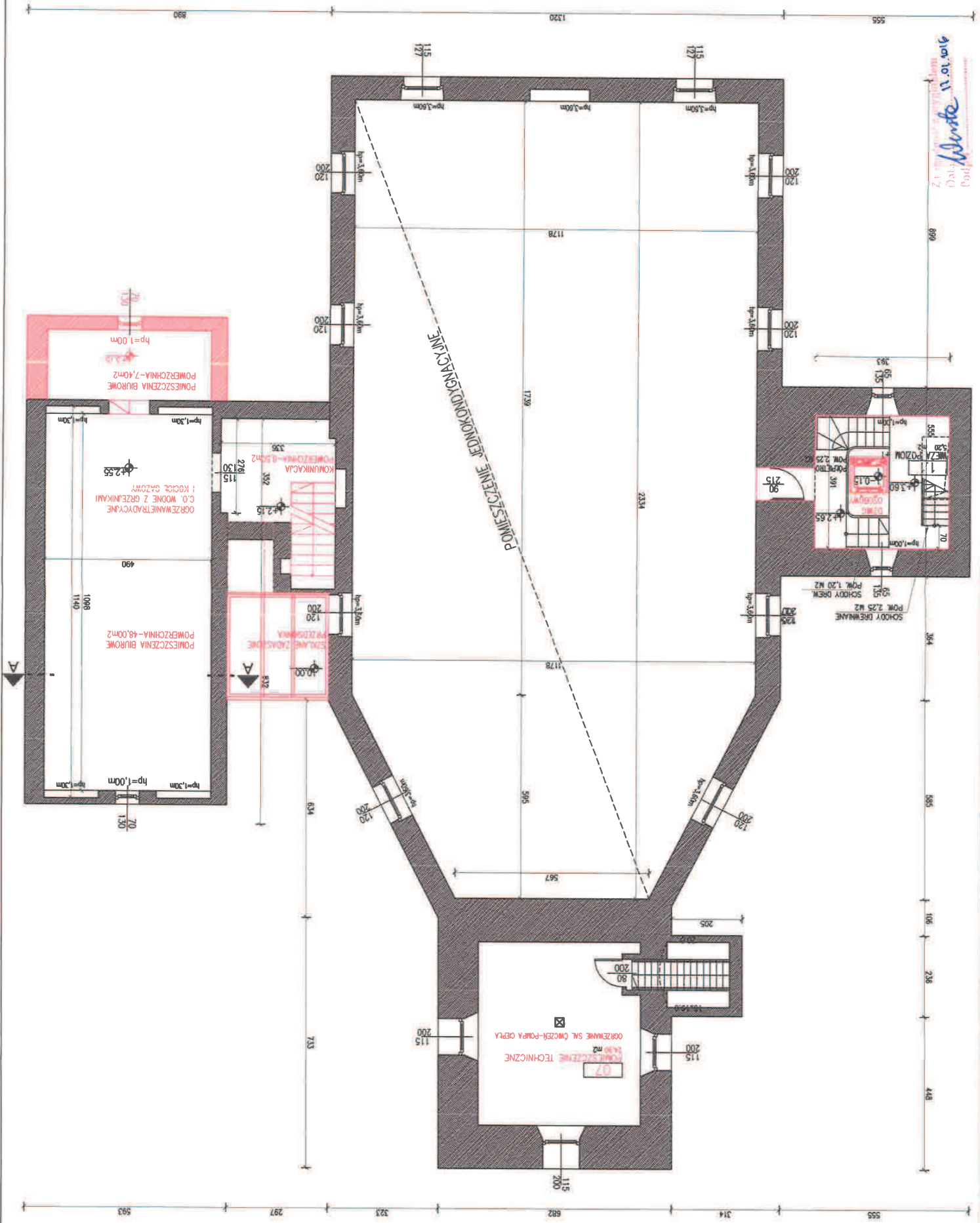
Za zgodność z oryginałem  
Data  12.06.2016  
Podpis .....

**Program funkcjonalno-użytkowy - Projekt pn:  
„Adaptacja dawnego kościoła ewangelickiego w Zawoni na cele kulturalne”**





projekt: 13.10.10  
Wente



POMIESZCZENIA BIUROWE  
POW. 7,40m<sup>2</sup>  
hp=1,00m

ORZĘDZANIE TRADYCYJNE  
C.O. WODNE Z GRZEJNIKAMI  
! KOCIOŁ GAZOWY  
okno 2,55

POMIESZCZENIA BIUROWE  
POW. 48,0m<sup>2</sup>  
hp=1,00m

KUCHNIA  
POW. 8,50m<sup>2</sup>  
okno 2,15

SZKOLNE ZAJAZDOWE  
POW. 4,00m<sup>2</sup>  
okno 2,15

POMIESZCZENIE JEDNOKONKORDANCYJNE

SCHODY DREW.  
POW. 1,20 m<sup>2</sup>  
okno 1,60

POMIESZCZENIE TECHNICZNE  
POW. 1,80 m<sup>2</sup>  
okno 2,00

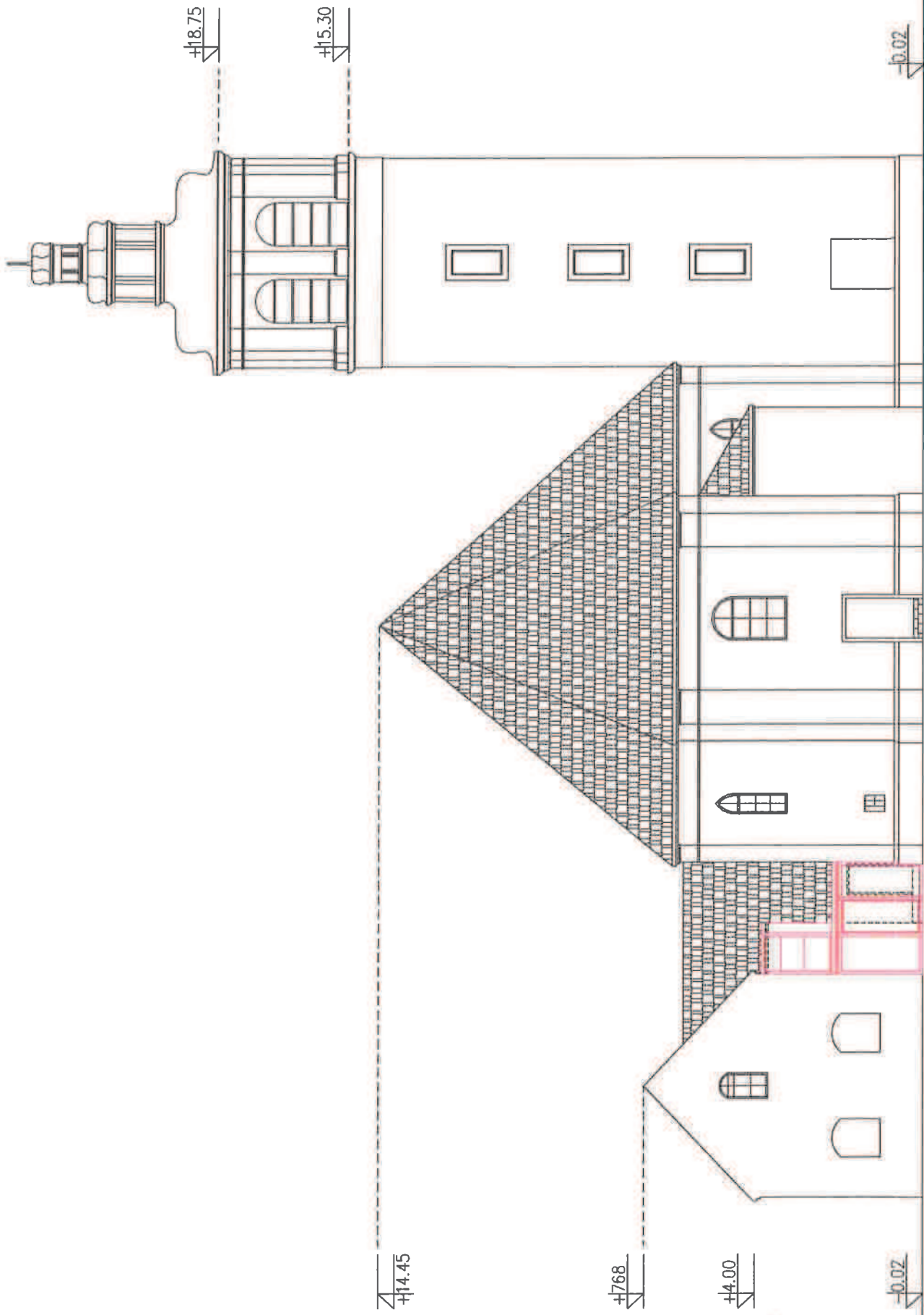








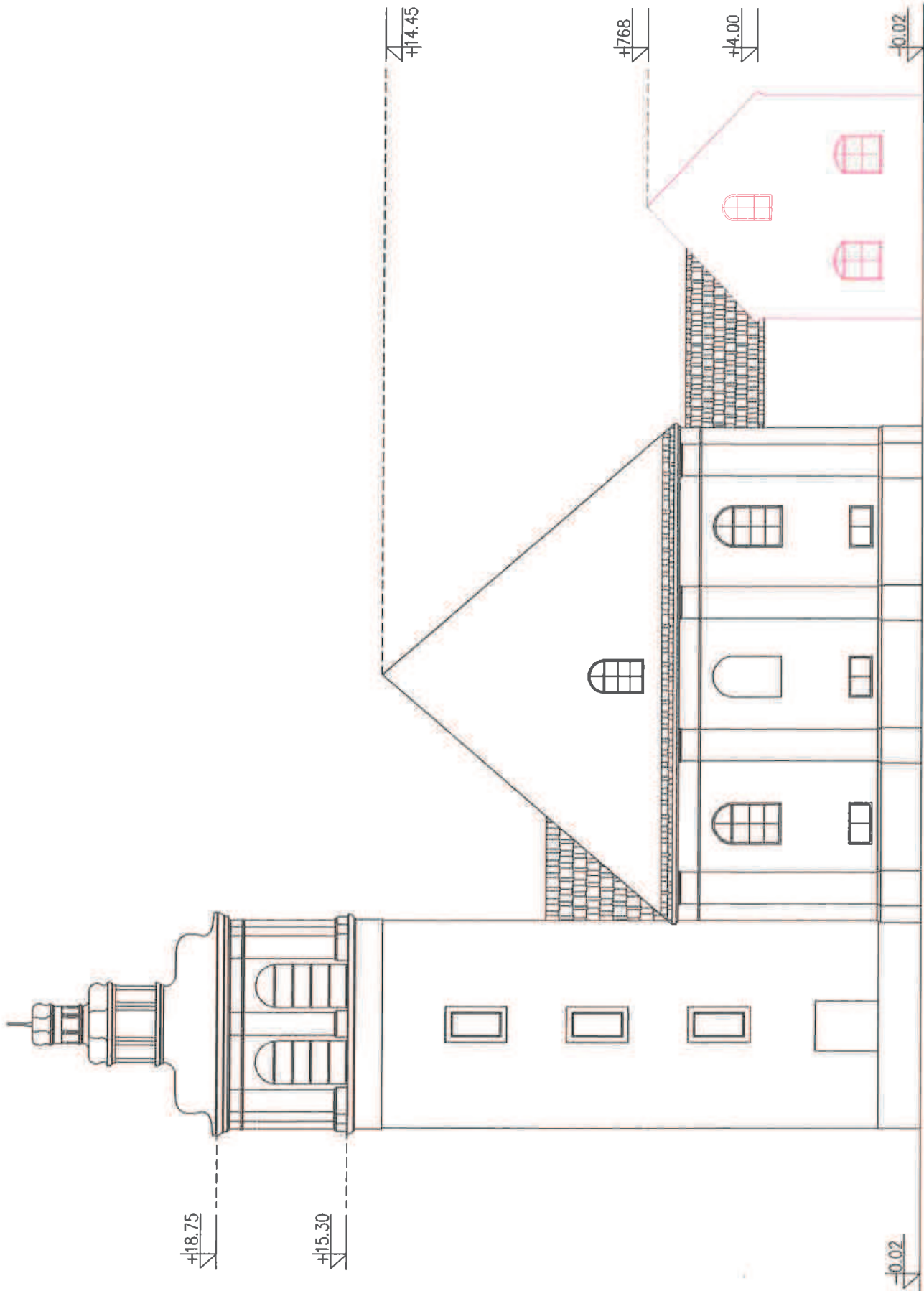




ELEWACJA TYLNA skala 1:200

KONCEPCJA

Za zgodności z oryginałem  
Data: 17.01.2016  
Podpis: Wenta



ELEWACJA FRONTOWA skala 1:200

KONCEPCJA

Wzrostek z oryginałem  
Data: 17.02.2016  
Podpis: Wzrostek